

Relatório Parcial de Autoavaliação Institucional

Faculdade Promove de Sete Lagoas

1.º-2014

Sete Lagoas (MG)

Membros da CPA

Nome	Segmento que representa
Ludimila Tavares Rocha Silva	Coordenadora
Antônio Marcos de Oliveira	Representante Discente Campus II
Carlos Henrique Nascimento Coura	Representante dos Docentes
Fabiane Fernandes de Paiva	Representante Corpo Técnico-Administrativo
Fernando Soares Leal	Representante Discente Campus I
Sidnei Calisto de Oliveira	Representante da Sociedade Civil

INTRODUÇÃO

Este relatório parcial apresenta o resultado das avaliações aplicadas na Faculdade Promove de Sete Lagoas, no 1.º semestre de 2014. O processo de autoavaliação institucional está integrado às suas práticas diárias, ocorre ao longo do semestre e tem como objetivo mensurar e acompanhar o desempenho da instituição em vários segmentos, reconhecer suas potencialidades e identificar áreas que precisam de maior investimento e atenção.

A autoavaliação institucional deste 1.º semestre mobilizou discentes de graduação, docentes e formandos.

A Faculdade Promove de Sete Lagoas possui, atualmente, dois campi na cidade. O campus I se localiza no Centro, onde funcionam os cursos de Administração, Comunicação Social, Engenharia Civil e Redes de Computadores. O Campus II está localizado no bairro Nova Cidade, onde funcionam os cursos de Gestão Ambiental, Logística, Gestão da Produção Industrial e Gestão em RH.

CRONOGRAMA DE ATIVIDADES 2014

PERÍODO	ATIVIDADE	STATUS
Fevereiro	Tabulação da autoavaliação institucional do 2.º-2013.	Concluída em março.
Março	Divulgação do resultado da autoavaliação institucional do 2.º-2013.	Disponível em 10 de março, nos espaços institucionais e no site.
Abril	Aplicação da avaliação dos formandos.	Na Colação de Grau Oficial.
Maio	Reunião com representantes discentes para sensibilização da avaliação do 1.º-2014. Aplicação da autoavaliação do 1.º-2014. Reunião Ordinária da CPA.	Reuniões realizadas nos dias 14 e 15 de maio, nos Campi I e II, respectivamente. De 19 a 23 de maio. Dia 23 de maio.
Junho	Tabulação da autoavaliação do 1.º-2014. Reunião Ordinária da CPA.	No decorrer do mês. Prevista para 30 de julho.
Julho	Elaboração de relatório da autoavaliação do 1.º-2014.	Finalização até agosto.
Agosto	Aplicação da avaliação do formando.	No ensaio da Colação de grau.
Setembro	Divulgação do resultado da autoavaliação institucional do 1.º-14.	Até o dia 30 do corrente mês.
Outubro	Aplicação da avaliação de turma, pelos docentes. Sensibilização junto ao corpo discente para a autoavaliação. Reunião Ordinária da CPA. Aplicação da autoavaliação do 2.º-2014 aos discentes.	De 21 a 24 de outubro. Dias 23 e 24 de outubro. Dia 24-10-14. De 27 a 31 de outubro.
Novembro	Aplicação da autoavaliação do 2.º-2014 aos corpos técnico-administrativo e docente.	De 24 a 28 de novembro.
Dezembro	Reunião Ordinária da CPA.	Dia 05 de dezembro.

METODOLOGIA

A metodologia usada para a consecução da pesquisa que subsidiou os trabalhos de autoavaliação institucional consistiu de uma análise quantitativa e qualitativa, organizada por meio da aplicação de questionários, em data pré-definida em reunião dos membros da CPA.

A autoavaliação na Faculdade Promove de Sete Lagoas representa um processo cíclico, mostrando seu caráter diagnóstico e formativo de autoconhecimento, estabelecendo condições que permitem a revisão e a redefinição de prioridades estabelecidas no Projeto Institucional.

Por ser um relatório parcial, será apresentado um esboço representativo dos segmentos populacionais envolvidos na avaliação, que teve por finalidade identificar as fragilidades e potencialidades dos serviços educacionais prestados pela instituição. Dessa maneira, buscou-se demonstrar a importância da autoavaliação para a melhoria da qualidade do ensino.

Sua ação envolve a elaboração da autoavaliação e todas as atividades por ela desempenhadas, e é feita em perfeita sintonia com a comunidade acadêmica e os conselhos superiores da Instituição.

A composição da CPA leva em consideração os segmentos da comunidade acadêmica e da sociedade civil organizada e, sua constituição estabelece consulta prévia aos agentes participantes do processo, objetivando seu integral envolvimento.

Nos questionários aplicados, a autoavaliação analisou as dez dimensões do SINAES.

AVALIAÇÃO DE DISCIPLINA

No início de cada semestre, especificamente no segundo mês de aula, a instituição aplica a avaliação de disciplina, possibilitando avaliar o desempenho e a metodologia dos professores de cada turma. O Coordenador do curso entrega os resultados individualmente a cada docente, após a tabulação. Junto aos professores com média global na turma inferior a 07, os Coordenadores de cada curso realizam um trabalho de aprimoramento dos aspectos considerados insatisfatórios.

ACOMPANHAMENTO DE DESEMPENHO DOCENTE

Além de serem avaliados na Avaliação Institucional, respondida pelos alunos, os professores passam pela avaliação de desempenho docente, realizada pelo corpo diretivo, constituída pela Diretoria Acadêmica, Coordenação de Curso e Assessoria Pedagógica. São analisados a participação em eventos institucionais, a atualização do currículo Lattes, a pontualidade e assiduidade, o comprometimento com a instituição, relacionamento com os colegas de trabalho, participação no PIM, cumprimento de prazos e normas institucionais.

Esta avaliação permite que a Instituição avalie o docente em um conjunto de fatores externos à sala de aula, estimulando o docente a ter o mesmo comprometimento com a IES e com as aulas.

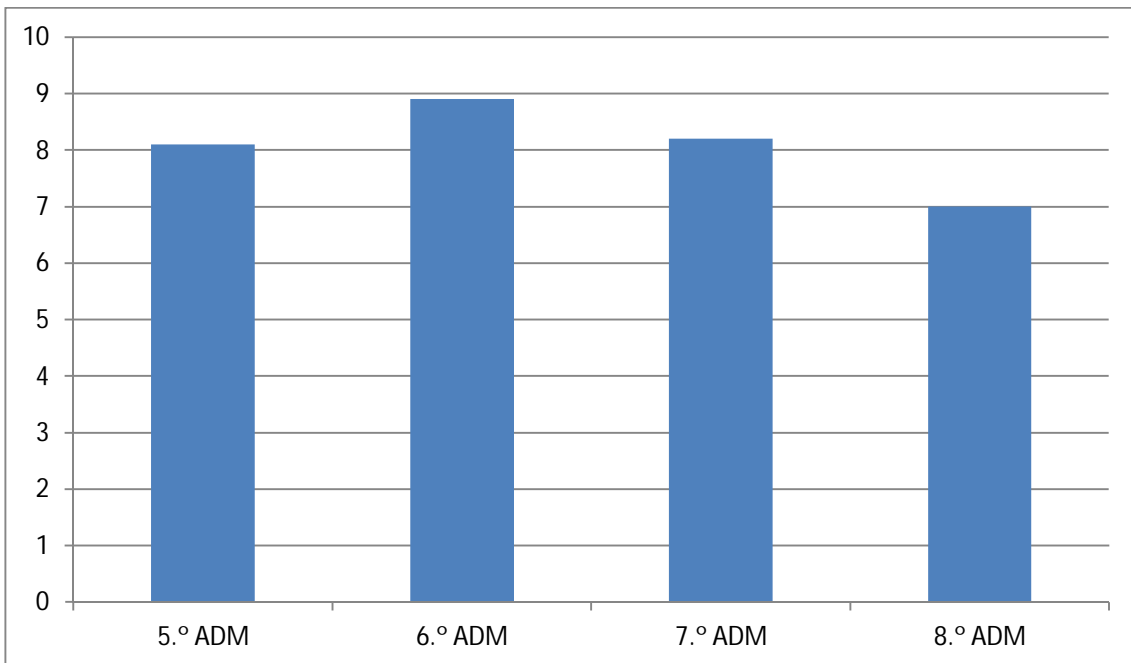
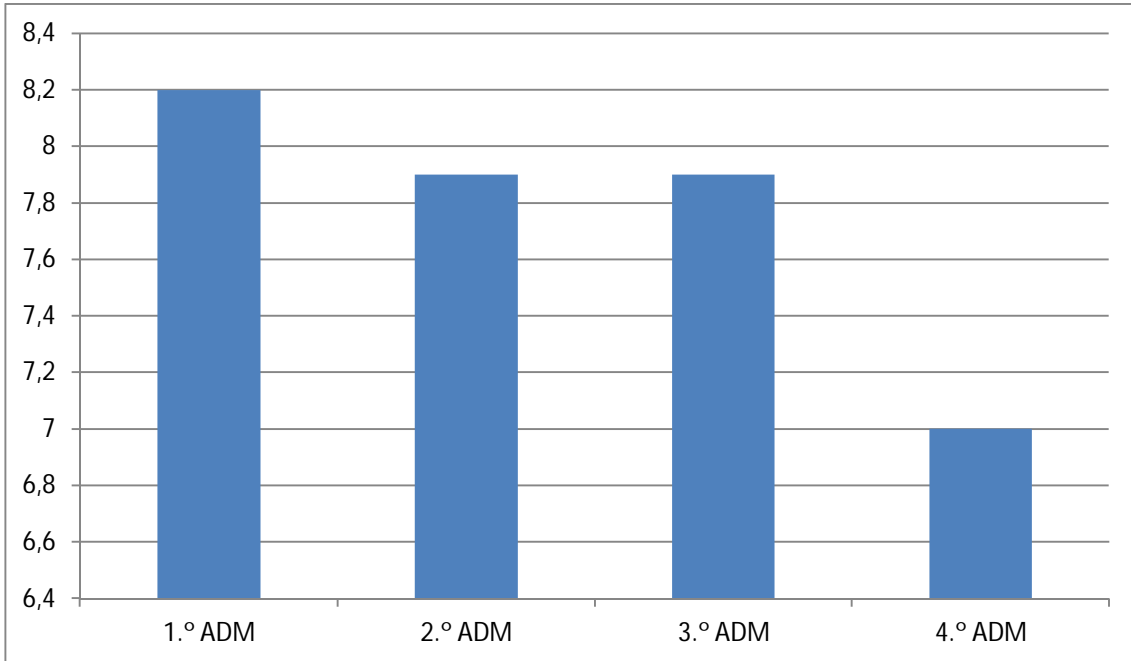
AVALIAÇÃO INSTITUCIONAL

A avaliação institucional é aplicada aos discentes ao final de cada semestre, envolvendo a avaliação docente e as dez dimensões do SINAES. A avaliação docente avalia a pontualidade e assiduidade; cumprimento dos prazos para lançamentos de notas, devolução de avaliações e de atividades; didática para transmissão dos conteúdos; relacionamento interpessoal e; a atualização dos conteúdos e dos exemplos utilizados em sala. Para o resultado da avaliação docente, faz-se a média das notas dos docentes da turma. A amostragem da Avaliação do Professor, por turma, aparece em porcentagem.

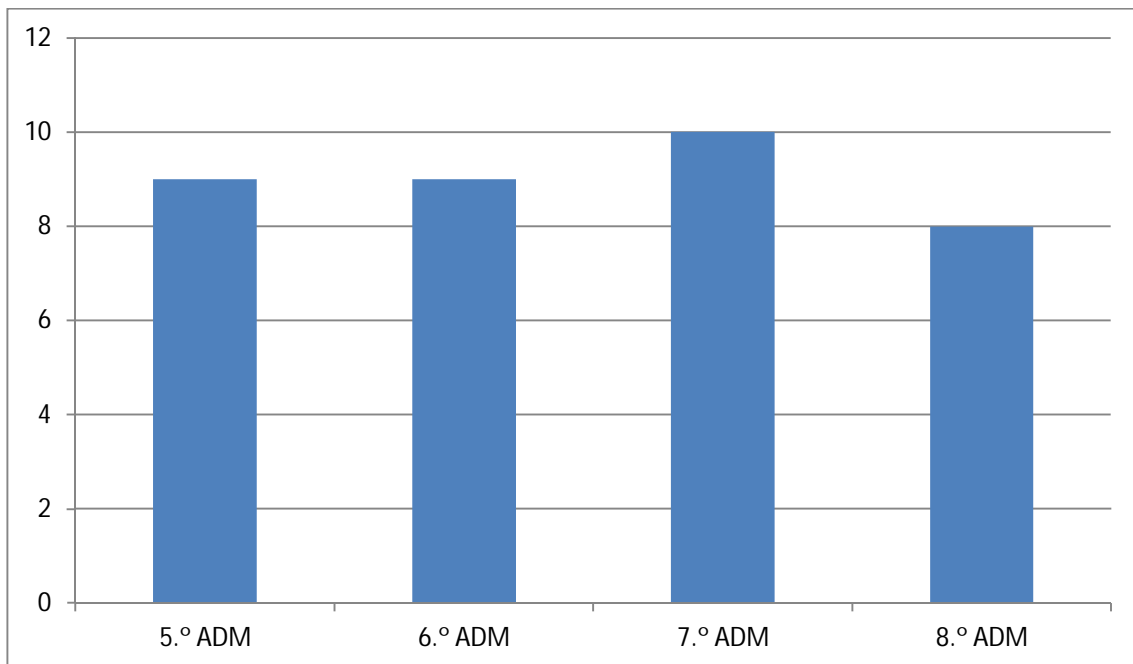
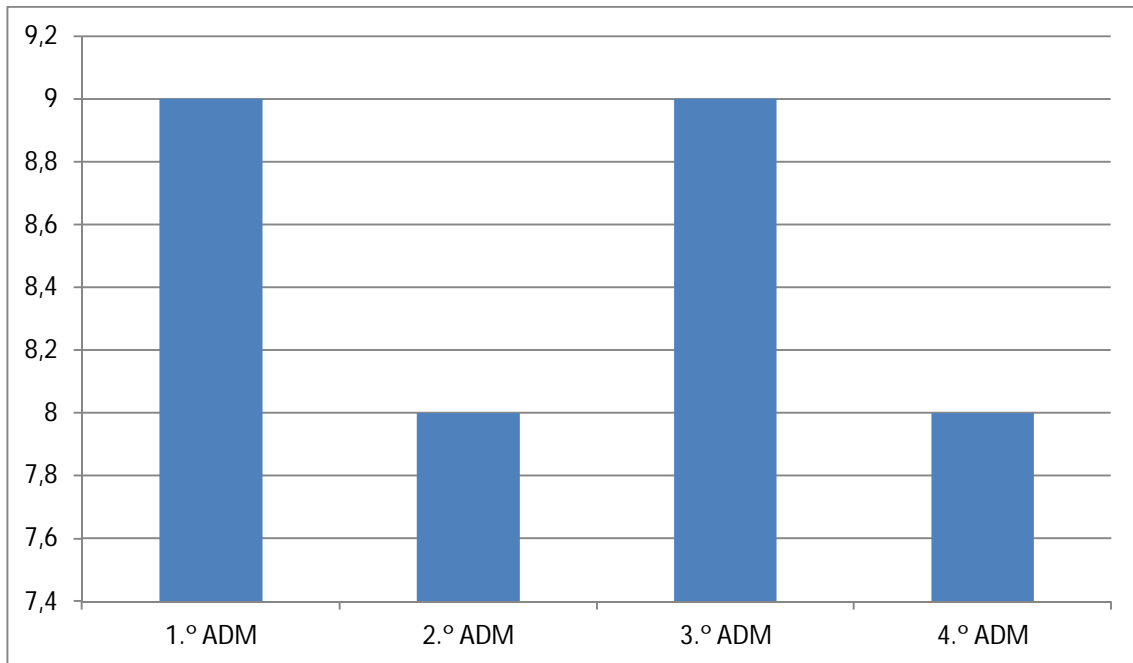
CAMPUS I

CURSO DE ADMINISTRAÇÃO

Avaliação de disciplina – média das turmas (%)



Avaliação institucional docente – média das turmas (%)



QUESTÕES REFERENTES ÀS DEZ DIMENSÕES DO SINAES

Curso: Administração (256 respondentes de 357 = 72% de adesão)					
Legenda dos conceitos de avaliação	A – Muito bom	B – Bom	C – Regular	D – Ruim	E – Muito ruim
AVALIAÇÃO SOBRE O ATENDIMENTO DAS ÁREAS DE SUPORTE ACADÊMICO AO ALUNO					
	A	B	C	D	E
1. Secretaria Acadêmica	77	108	45	11	12
2. Biblioteca	93	105	37	10	8
3. Núcleo de Extensão/Centro de Estágio	100	104	36	5	7
4. Assessoria de Comunicação	73	102	49	13	10
AVALIAÇÃO SOBRE A ORGANIZAÇÃO DIDÁTICO-PEDAGÓGICA DO CURSO					
	A	B	C	D	E
5. Clareza quanto aos objetivos do curso e ao perfil do egresso	82	127	40	3	2
6. Contribuição do curso ao desenvolvimento das competências e habilidades, exigidas pelo mercado de trabalho	82	132	34	4	2
7. Sistema de Avaliação (Vas)	57	108	54	20	17
8. Sistema para verificação de notas e frequência	17	49	65	41	80
9. Acompanhamento Psicopedagógico	44	89	57	32	24
INTERDISCIPLINARIDADE/INICIAÇÃO CIENTÍFICA					
	A	B	C	D	E
10. A construção do artigo (PIM) como iniciação científica	58	90	31	21	21
AVALIAÇÃO SOBRE A GESTÃO ACADÊMICA E PEDAGÓGICA DA FACULDADE					
	A	B	C	D	E
11. Assessoria Pedagógica	62	119	55	16	8
12. Coordenação do Curso	53	105	52	24	23
13. Direção Acadêmica	67	108	48	22	11

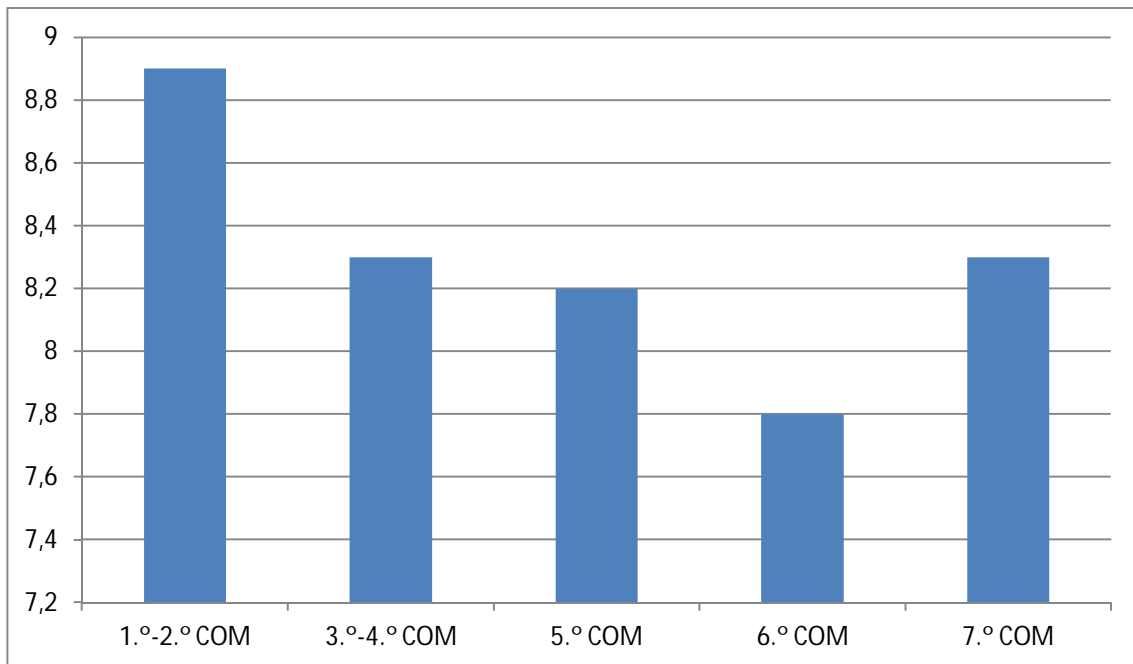
ASSINALE A ALTERNATIVA QUE CONDIZ COM A SUA VIVÊNCIA/CONHECIMENTO INSTITUCIONAL					
14. Cursos de extensão	Quantidade				
	Conhece e já realizou cursos de extensão/férias ofertados pela Instituição			19	
	Conhece e nunca realizou cursos de extensão/férias ofertados pela Instituição			123	
	Desconhece os cursos de extensão/férias da Instituição			105	
14.1 Oferta cursos extensão	A	B	C	D	E
	20	70	38	8	3
15. Responsabilidade Social (conhece os seguintes projetos/ações de responsabilidade social realizados pela Faculdade)	Quantidade				
	Trote Solidário			42	
	Inclusão Digital			104	
	Coleta seletiva do lixo			82	
	Coleta do óleo vegetal saturado			77	
	Promove Solidário			166	
	Telecentro			54	
	Dia V – Parceria com a Cedro Cachoeira			13	
	Desconhece os projetos/ações sociais da Faculdade			40	
16. Em relação à Ouvidoria, ao longo deste semestre	Conhece, utilizou e ficou satisfeito com o atendimento da Ouvidoria			19	
	Conhece, utilizou e ficou insatisfeito com o atendimento da Ouvidoria			14	
	Conhece e não utilizou o atendimento da Ouvidoria			76	
	Desconhece o atendimento da Ouvidoria			132	
17. Meios de Comunicação (conhece os seguintes meios de comunicação da instituição)	A Semana – informativo via e-mail			140	
	Site Institucional			155	
	Murais dispostos nos andares			179	
	Mural da sala de aula			193	

	Assessoria de Comunicação				72
	Desconhece os meios de comunicação internos				14
17.1 O serviço de comunicação interna é	A	B	C	D	E
	39	103	65	12	10
18. O conteúdo das disciplinas do curso	Quantidade				
	O conteúdo das disciplinas do curso está de acordo com o estabelecido no PPC (Projeto Pedagógico do Curso)				121
	O conteúdo das disciplinas do curso não está de acordo com o estabelecido no PPC (Projeto Pedagógico do Curso)				16
	Sabe que há o PPC, disponível nos espaços institucionais, mas nunca se informou sobre o projeto				56
	Desconhece o PPC				44
19. Os métodos de ensino mais utilizados nas disciplinas são	Predominantemente aulas teóricas e aulas expositivas				140
	Combinação de aulas teóricas e participativas (debate, seminário, estudo de caso, visita técnica)				67
	Principalmente aulas práticas				12
20. Estágio	Conhece o mural de oportunidades de divulgação das vagas de estágio/emprego e tem o hábito de verificá-lo frequentemente				139
	Conhece o mural de oportunidades de divulgação das vagas de estágio/emprego e tem o hábito de verificá-lo raramente				52
	Conhece o mural de oportunidades de divulgação das vagas de estágio/emprego e não tem o hábito de verificá-lo				34
	Desconhece a forma de divulgação das vagas de estágio/emprego aos alunos				11
20.1 O serviço de oferta de vagas de estágio/emprego é	A	B	C	D	E
	50	91	35	6	7
21. Acervo da Biblioteca	Quantidade				
	O acervo da Biblioteca atende totalmente a proposta pedagógica do curso				61
	O acervo da Biblioteca atende parcialmente a proposta pedagógica do curso				142
	O acervo da Biblioteca não atende parcialmente a proposta pedagógica do curso				34
22. Eventos extracurriculares (palestras, encontros, visitas técnicas)	Participa dos eventos extracurriculares e enriquece seus conhecimentos				149

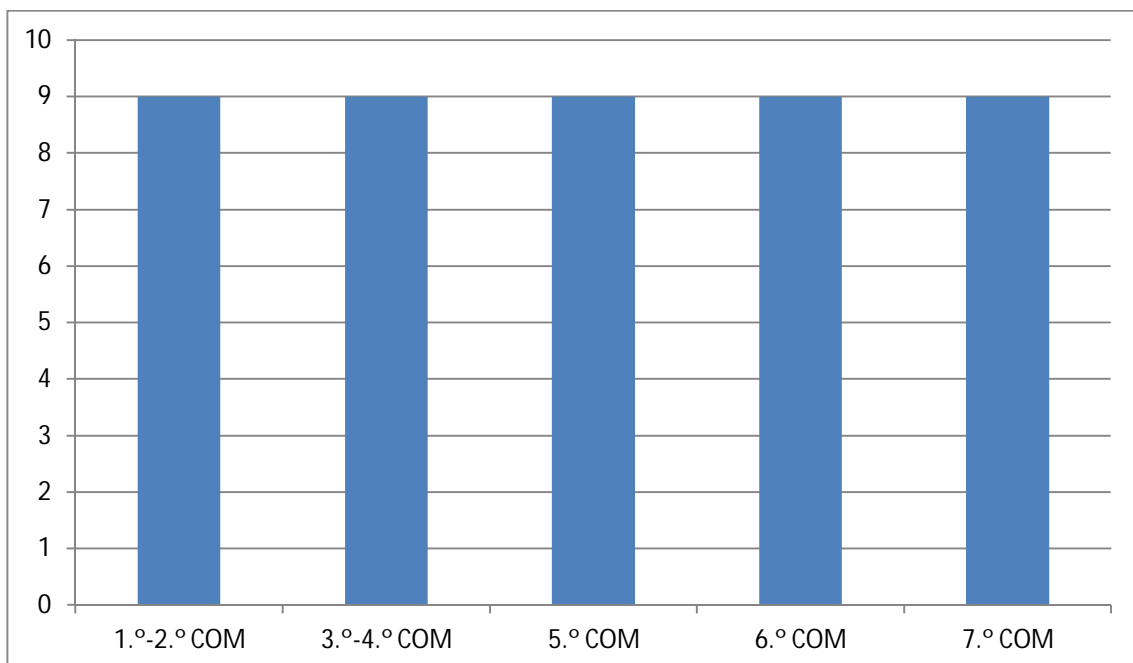
	Participa dos eventos extracurriculares, mas não enriquece seus conhecimentos					24
	Não participa dos eventos extracurriculares					63
23. Contribuição dos eventos de curso (Jornada de Administração, Publimix, Fórum de Gestão, Semana de Engenharia, Seminário de Redes, Mostra de PIM)	Os eventos de curso atendem totalmente a proposta pedagógica do curso					103
	Os eventos de curso atendem parcialmente a proposta pedagógica do curso					109
	Os eventos de curso não atendem a proposta pedagógica do curso					18
24. Sala de aula (mobiliário, luminosidade, espaço)	A	B	C	D	E	
	24	60	57	30	67	
25. Laboratórios informática	30	77	57	39	37	
26. Recursos didáticos (quadro, micro, TV, DVD, datashow)	31	72	50	36	49	
AValiação sobre o atendimento das áreas de suporte administrativo-financeiro						
27. NAE-Financeiro	A	B	C	D	E	
	83	113	23	16	15	
28. Departamento Jurídico	67	105	30	17	14	
29. Setor de Informática	57	103	35	21	15	
30. Recepção	110	101	22	6	10	
31. Portaria	120	92	25	5	6	
32. NASS	87	106	18	11	9	
33. Limpeza Geral	121	82	42	10	6	
34. Xerox	82	90	41	12	16	
AValiação sobre a gestão da infraestrutura e suporte administrativo-financeiro						
35. Direção Administrativa e Financeira	A	B	C	D	E	
	46	103	47	16	12	

CURSO DE COMUNICAÇÃO

Avaliação de disciplina – média das turmas (%)



Avaliação institucional docente – média das turmas (%)



QUESTÕES REFERENTES ÀS DEZ DIMENSÕES DO SINAES

Curso: Comunicação (90 respondentes de 122 = 74% de adesão)					
Legenda dos conceitos de avaliação	A – Muito bom	B – Bom	C – Regular	D – Ruim	E – Muito ruim
AVALIAÇÃO SOBRE O ATENDIMENTO DAS ÁREAS DE SUPORTE ACADÊMICO AO ALUNO					
	A	B	C	D	E
1. Secretaria Acadêmica	23	36	21	6	4
2. Biblioteca	36	34	12	5	3
3. Núcleo de Extensão/Centro de Estágio	44	25	8	4	8
4. Assessoria de Comunicação	36	28	10	5	11
AVALIAÇÃO SOBRE A ORGANIZAÇÃO DIDÁTICO-PEDAGÓGICA DO CURSO					
	A	B	C	D	E
5. Clareza quanto aos objetivos do curso e ao perfil do egresso	22	40	11	4	13
6. Contribuição do curso ao desenvolvimento das competências e habilidades, exigidas pelo mercado de trabalho	22	38	19	7	4
7. Sistema de Avaliação (Vas)	19	44	13	7	7
8. Sistema para verificação de notas e frequência	6	5	13	16	47
9. Acompanhamento Psicopedagógico	14	31	15	14	14
INTERDISCIPLINARIDADE/INICIAÇÃO CIENTÍFICA					
	A	B	C	D	E
10. A construção do artigo (PIM) como iniciação científica	31	24	17	5	11
AVALIAÇÃO SOBRE A GESTÃO ACADÊMICA E PEDAGÓGICA DA FACULDADE					
	A	B	C	D	E
11. Assessoria Pedagógica	26	35	16	7	6
12. Coordenação do Curso	22	36	16	2	14
13. Direção Acadêmica	21	32	13	7	17

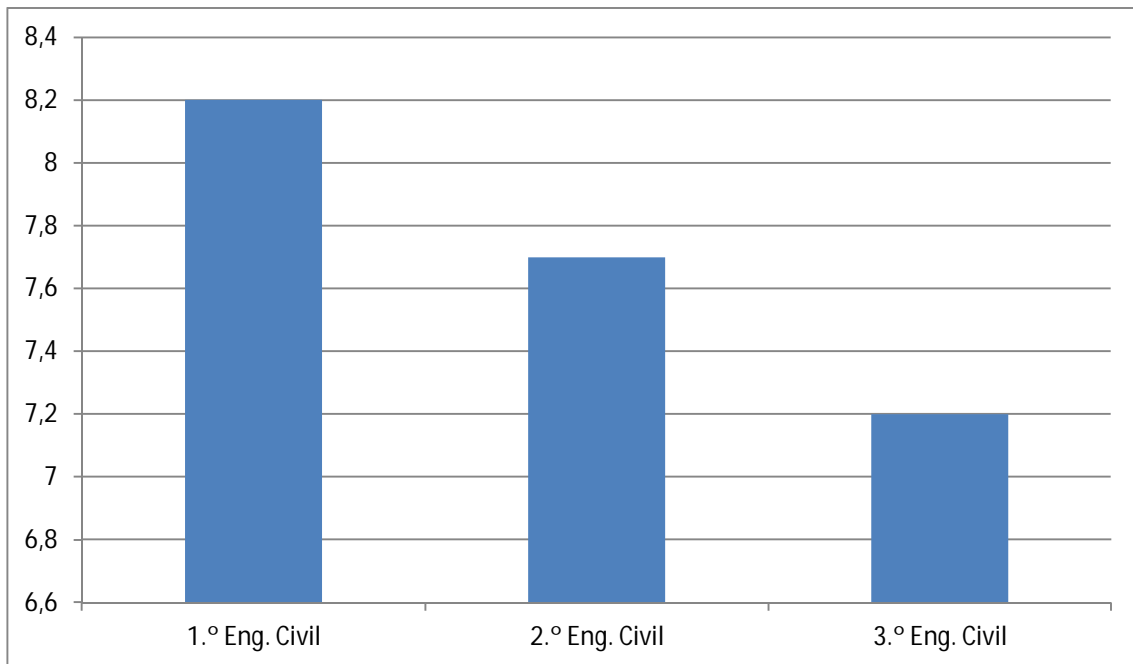
ASSINALE A ALTERNATIVA QUE CONDIZ COM A SUA VIVÊNCIA/CONHECIMENTO INSTITUCIONAL					
14. Cursos de extensão	Quantidade				
	Conhece e já realizou cursos de extensão/férias ofertados pela Instituição			19	
	Conhece e nunca realizou cursos de extensão/férias ofertados pela Instituição			41	
	Desconhece os cursos de extensão/férias da Instituição			30	
14.1 Oferta cursos extensão	A	B	C	D	E
	6	26	15	4	4
15. Responsabilidade Social (conhece os seguintes projetos/ações de responsabilidade social realizados pela Faculdade)	Quantidade				
	Trote Solidário			23	
	Inclusão Digital			39	
	Coleta seletiva do lixo			32	
	Coleta do óleo vegetal saturado			40	
	Promove Solidário			61	
	Telecentro			27	
	Dia V – Parceria com a Cedro Cachoeira			2	
	Desconhece os projetos/ações sociais da Faculdade			9	
16. Em relação à Ouvidoria, ao longo deste semestre	Conhece, utilizou e ficou satisfeito com o atendimento da Ouvidoria			3	
	Conhece, utilizou e ficou insatisfeito com o atendimento da Ouvidoria			14	
	Conhece e não utilizou o atendimento da Ouvidoria			33	
	Desconhece o atendimento da Ouvidoria			38	
17. Meios de Comunicação (conhece os seguintes meios de comunicação da instituição)	A Semana – informativo via e-mail			55	
	Site Institucional			68	
	Murais dispostos nos andares			70	
	Mural da sala de aula			78	

	Assessoria de Comunicação				54
	Desconhece os meios de comunicação internos				0
17.1 O serviço de comunicação interna é	A	B	C	D	E
	10	40	17	7	11
18. O conteúdo das disciplinas do curso	Quantidade				
	O conteúdo das disciplinas do curso está de acordo com o estabelecido no PPC (Projeto Pedagógico do Curso)				47
	O conteúdo das disciplinas do curso não está de acordo com o estabelecido no PPC (Projeto Pedagógico do Curso)				4
	Sabe que há o PPC, disponível nos espaços institucionais, mas nunca se informou sobre o projeto				16
	Desconhece o PPC				22
19. Os métodos de ensino mais utilizados nas disciplinas são	Predominantemente aulas teóricas e aulas expositivas				49
	Combinação de aulas teóricas e participativas (debate, seminário, estudo de caso, visita técnica)				37
	Principalmente aulas práticas				0
20. Estágio	Conhece o mural de oportunidades de divulgação das vagas de estágio/emprego e tem o hábito de verificá-lo frequentemente				59
	Conhece o mural de oportunidades de divulgação das vagas de estágio/emprego e tem o hábito de verificá-lo raramente				15
	Conhece o mural de oportunidades de divulgação das vagas de estágio/emprego e não tem o hábito de verificá-lo				12
	Desconhece a forma de divulgação das vagas de estágio/emprego aos alunos				3
20.1 O serviço de oferta de vagas de estágio/emprego é	A	B	C	D	E
	18	25	18	4	10
21. Acervo da Biblioteca	Quantidade				
	O acervo da Biblioteca atende totalmente a proposta pedagógica do curso				22
	O acervo da Biblioteca atende parcialmente a proposta pedagógica do curso				59
	O acervo da Biblioteca não atende parcialmente a proposta pedagógica do curso				8
22. Eventos extracurriculares (palestras, encontros, visitas técnicas)	Participa dos eventos extracurriculares e enriquece seus conhecimentos				66

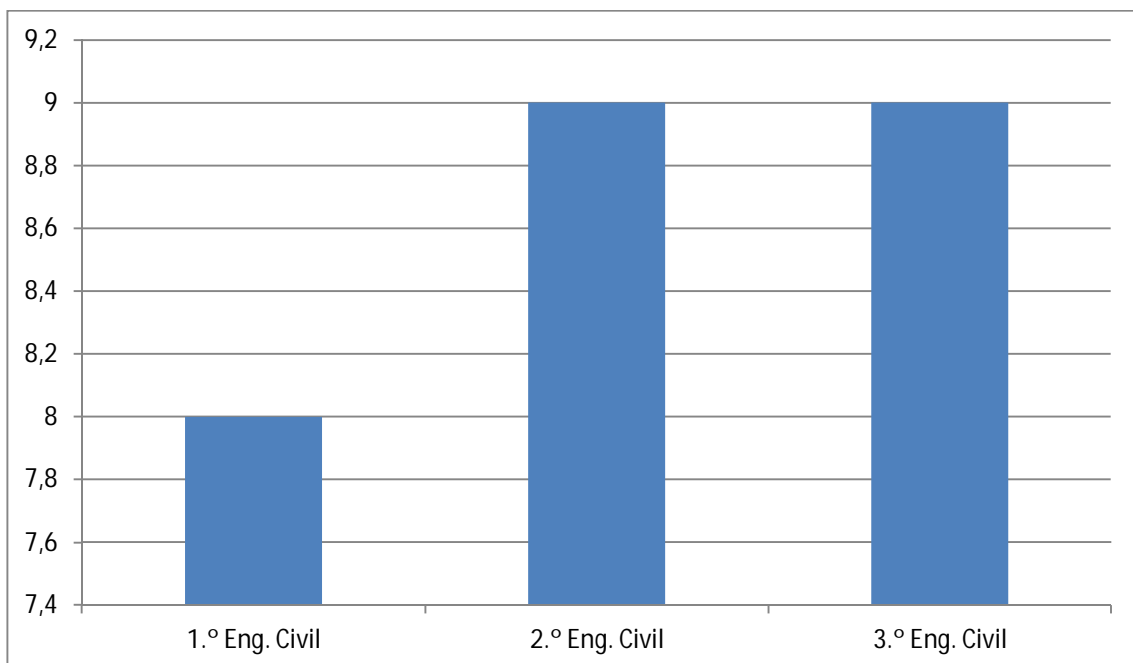
	Participa dos eventos extracurriculares, mas não enriquece seus conhecimentos					7
	Não participa dos eventos extracurriculares					15
23. Contribuição dos eventos de curso (Jornada de Administração, Publimix, Fórum de Gestão, Semana de Engenharia, Seminário de Redes, Mostra de PIM)	Os eventos de curso atendem totalmente a proposta pedagógica do curso					37
	Os eventos de curso atendem parcialmente a proposta pedagógica do curso					46
	Os eventos de curso não atendem a proposta pedagógica do curso					6
24. Sala de aula (mobiliário, luminosidade, espaço)	A	B	C	D	E	
	5	18	16	15	34	
25. Laboratórios informática	8	19	27	9	24	
26. Recursos didáticos (quadro, micro, TV, DVD, datashow)	2	7	12	19	47	
AValiação sobre o atendimento das áreas de suporte administrativo-financeiro						
27. NAE-Financeiro	A	B	C	D	E	
	30	30	10	9	10	
28. Departamento Jurídico	23	35	17	6	7	
29. Setor de Informática	19	30	15	5	20	
30. Recepção	42	32	9	1	4	
31. Portaria	46	30	9	1	3	
32. NASS	37	26	15	4	4	
33. Limpeza Geral	42	34	6	5	2	
34. Xerox	24	35	15	8	7	
AValiação sobre a gestão da infraestrutura e suporte administrativo-financeiro						
35. Direção Administrativa e Financeira	A	B	C	D	E	
	16	34	16	8	14	

CURSO DE ENGENHARIA

Avaliação de disciplina – média das turmas (%)



Avaliação institucional docente – média das turmas (%)



QUESTÕES REFERENTES ÀS DEZ DIMENSÕES DO SINAES

Curso: Engenharia Civil (107 respondentes de 136 = 79% de adesão)					
Legenda dos conceitos de avaliação	A – Muito bom	B – Bom	C – Regular	D – Ruim	E – Muito ruim
AVALIAÇÃO SOBRE O ATENDIMENTO DAS ÁREAS DE SUPORTE ACADÊMICO AO ALUNO					
	A	B	C	D	E
1. Secretaria Acadêmica	29	53	12	5	5
2. Biblioteca	53	40	10	2	
3. Núcleo de Extensão/Centro de Estágio	20	48	17	9	6
4. Assessoria de Comunicação	23	48	17	9	7
AVALIAÇÃO SOBRE A ORGANIZAÇÃO DIDÁTICO-PEDAGÓGICA DO CURSO					
	A	B	C	D	E
5. Clareza quanto aos objetivos do curso e ao perfil do egresso	30	44	22	4	5
6. Contribuição do curso ao desenvolvimento das competências e habilidades, exigidas pelo mercado de trabalho	26	55	13	5	4
7. Sistema de Avaliação (Vas)	31	38	13	9	13
8. Sistema para verificação de notas e frequência	6	20	25	12	42
9. Acompanhamento Psicopedagógico	15	37	31	11	10
INTERDISCIPLINARIDADE/INICIAÇÃO CIENTÍFICA					
10. A construção do artigo (PIM) como iniciação científica	O PIM acontecerá no 9.º e 10.º períodos do curso.				
AVALIAÇÃO SOBRE A GESTÃO ACADÊMICA E PEDAGÓGICA DA FACULDADE					
	A	B	C	D	E
11. Assessoria Pedagógica	23	38	28	7	6
12. Coordenação do Curso	22	41	22	3	16
13. Direção Acadêmica	22	44	23	5	8

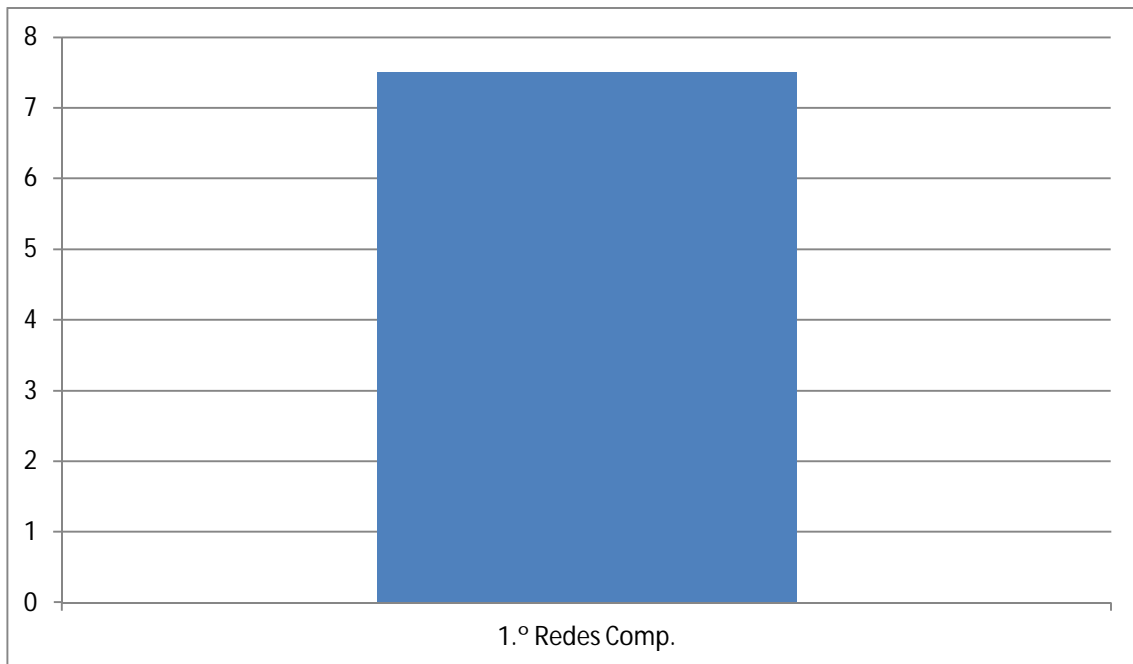
ASSINALE A ALTERNATIVA QUE CONDIZ COM A SUA VIVÊNCIA/CONHECIMENTO INSTITUCIONAL					
14. Cursos de extensão	Quantidade				
	Conhece e já realizou cursos de extensão/férias ofertados pela Instituição			3	
	Conhece e nunca realizou cursos de extensão/férias ofertados pela Instituição			23	
	Desconhece os cursos de extensão/férias da Instituição			79	
14.1 Oferta cursos extensão	A	B	C	D	E
	3	10	4	1	3
15. Responsabilidade Social (conhece os seguintes projetos/ações de responsabilidade social realizados pela Faculdade)	Quantidade				
	Trote Solidário			8	
	Inclusão Digital			31	
	Coleta seletiva do lixo			19	
	Coleta do óleo vegetal saturado			27	
	Promove Solidário			33	
	Telecentro			5	
	Dia V – Parceria com a Cedro Cachoeira			2	
	Desconhece os projetos/ações sociais da Faculdade			41	
16. Em relação à Ouvidoria, ao longo deste semestre	Conhece, utilizou e ficou satisfeito com o atendimento da Ouvidoria			3	
	Conhece, utilizou e ficou insatisfeito com o atendimento da Ouvidoria			6	
	Conhece e não utilizou o atendimento da Ouvidoria			29	
	Desconhece o atendimento da Ouvidoria			61	
17. Meios de Comunicação (conhece os seguintes meios de comunicação da instituição)	A Semana – informativo via e-mail			34	
	Site Institucional			48	
	Murais dispostos nos andares			60	
	Mural da sala de aula			68	

	Assessoria de Comunicação				17
	Desconhece os meios de comunicação internos				14
17.1 O serviço de comunicação interna é	A	B	C	D	E
	14	35	29	4	3
18. O conteúdo das disciplinas do curso	Quantidade				
	O conteúdo das disciplinas do curso está de acordo com o estabelecido no PPC (Projeto Pedagógico do Curso)				38
	O conteúdo das disciplinas do curso não está de acordo com o estabelecido no PPC (Projeto Pedagógico do Curso)				11
	Sabe que há o PPC, disponível nos espaços institucionais, mas nunca se informou sobre o projeto				17
	Desconhece o PPC				27
19. Os métodos de ensino mais utilizados nas disciplinas são	Predominantemente aulas teóricas e aulas expositivas				56
	Combinação de aulas teóricas e participativas (debate, seminário, estudo de caso, visita técnica)				29
	Principalmente aulas práticas				8
20. Estágio	Conhece o mural de oportunidades de divulgação das vagas de estágio/emprego e tem o hábito de verificá-lo frequentemente				31
	Conhece o mural de oportunidades de divulgação das vagas de estágio/emprego e tem o hábito de verificá-lo raramente				18
	Conhece o mural de oportunidades de divulgação das vagas de estágio/emprego e não tem o hábito de verificá-lo				18
	Desconhece a forma de divulgação das vagas de estágio/emprego aos alunos				32
20.1 O serviço de oferta de vagas de estágio/emprego é	A	B	C	D	E
	7	20	12	6	7
21. Acervo da Biblioteca	Quantidade				
	O acervo da Biblioteca atende totalmente a proposta pedagógica do curso				43
	O acervo da Biblioteca atende parcialmente a proposta pedagógica do curso				45
	O acervo da Biblioteca não atende parcialmente a proposta pedagógica do curso				8
22. Eventos extracurriculares (palestras, encontros, visitas técnicas)	Participa dos eventos extracurriculares e enriquece seus conhecimentos				41

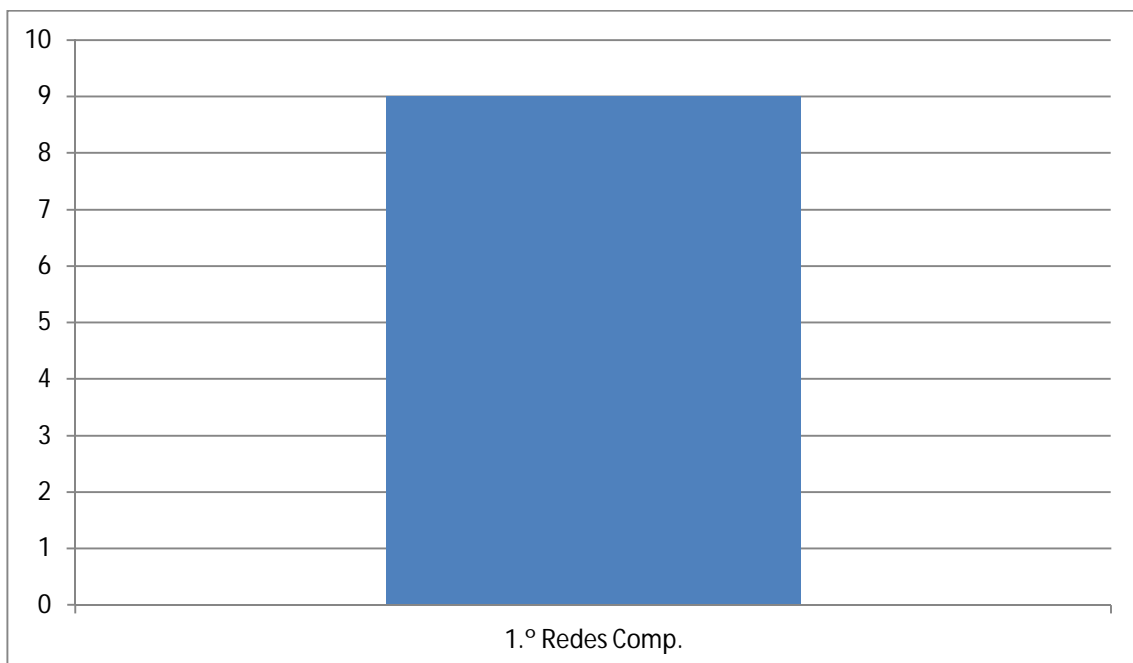
	Participa dos eventos extracurriculares, mas não enriquece seus conhecimentos					12
	Não participa dos eventos extracurriculares					46
23. Contribuição dos eventos de curso (Jornada de Administração, Publimix, Fórum de Gestão, Semana de Engenharia, Seminário de Redes, Mostra de PIM)	Os eventos de curso atendem totalmente a proposta pedagógica do curso					21
	Os eventos de curso atendem parcialmente a proposta pedagógica do curso					42
	Os eventos de curso não atendem a proposta pedagógica do curso					20
24. Sala de aula (mobiliário, luminosidade, espaço)	A	B	C	D	E	
	20	36	23	13	9	
25. Laboratórios informática	21	46	24	7	5	
26. Recursos didáticos (quadro, micro, TV, DVD, datashow)	26	35	26	4	10	
AValiação sobre o atendimento das áreas de suporte administrativo-financeiro						
27. NAE-Financeiro	A	B	C	D	E	
	35	30	20	6	6	
28. Departamento Jurídico	20	39	24	4	6	
29. Setor de Informática	25	39	21	3	10	
30. Recepção	45	39	9	3	10	
31. Portaria	57	34	4	2	3	
32. NASS	36	38	17	1	3	
33. Limpeza Geral	48	43	7	1	6	
34. Xerox	40	33	14	5	8	
AValiação sobre a gestão da infraestrutura e suporte administrativo-financeiro						
35. Direção Administrativa e Financeira	A	B	C	D	E	
	16	48	23	3	6	

CURSO DE REDES DE COMPUTADORES

Avaliação de disciplina – média das turmas (%)



Avaliação institucional docente – média das turmas (%)



QUESTÕES REFERENTES ÀS DEZ DIMENSÕES DO SINAES

Curso: Redes de Computadores (25 respondentes de 34 = 74% de adesão)					
Legenda dos conceitos de avaliação	A – Muito bom	B – Bom	C – Regular	D – Ruim	E – Muito ruim
AVALIAÇÃO SOBRE O ATENDIMENTO DAS ÁREAS DE SUPORTE ACADÊMICO AO ALUNO					
	A	B	C	D	E
1. Secretaria Acadêmica	9	8	3	3	2
2. Biblioteca	16	7	1	1	
3. Núcleo de Extensão/Centro de Estágio	3	11	5		3
4. Assessoria de Comunicação	7	9	5		3
AVALIAÇÃO SOBRE A ORGANIZAÇÃO DIDÁTICO-PEDAGÓGICA DO CURSO					
	A	B	C	D	E
5. Clareza quanto aos objetivos do curso e ao perfil do egresso	7	5	8	3	2
6. Contribuição do curso ao desenvolvimento das competências e habilidades, exigidas pelo mercado de trabalho	2	12	5	2	2
7. Sistema de Avaliação (Vas)	12	4	7		2
8. Sistema para verificação de notas e frequência	3	9	8	2	3
9. Acompanhamento Psicopedagógico	5	8	4	2	5
INTERDISCIPLINARIDADE/INICIAÇÃO CIENTÍFICA					
	A	B	C	D	E
10. A construção do artigo (PIM) como iniciação científica	1	2	6	9	7
AVALIAÇÃO SOBRE A GESTÃO ACADÊMICA E PEDAGÓGICA DA FACULDADE					
	A	B	C	D	E
11. Assessoria Pedagógica	4	12	4	1	3
12. Coordenação do Curso	12	8	1	1	3
13. Direção Acadêmica	4	10	6	3	2

14. Cursos de extensão	Quantidade				
	Conhece e já realizou cursos de extensão/férias ofertados pela Instituição				3
	Conhece e nunca realizou cursos de extensão/férias ofertados pela Instituição				8
	Desconhece os cursos de extensão/férias da Instituição				14
14.1 Oferta cursos extensão	A	B	C	D	E
		4	5		
15. Responsabilidade Social (conhece os seguintes projetos/ações de responsabilidade social realizados pela Faculdade)	Quantidade				
	Trote Solidário				1
	Inclusão Digital				6
	Coleta seletiva do lixo				3
	Coleta do óleo vegetal saturado				3
	Promove Solidário				8
	Telecentro				2
	Dia V – Parceria com a Cedro Cachoeira				
	Desconhece os projetos/ações sociais da Faculdade				11
	16. Em relação à Ouvidoria, ao longo deste semestre	Conhece, utilizou e ficou satisfeito com o atendimento da Ouvidoria			
Conhece, utilizou e ficou insatisfeito com o atendimento da Ouvidoria				1	
Conhece e não utilizou o atendimento da Ouvidoria				8	
Desconhece o atendimento da Ouvidoria				12	
17. Meios de Comunicação (conhece os seguintes meios de comunicação da instituição)	A Semana – informativo via e-mail				13
	Site Institucional				10
	Murais dispostos nos andares				14
	Mural da sala de aula				15
	Assessoria de Comunicação				5

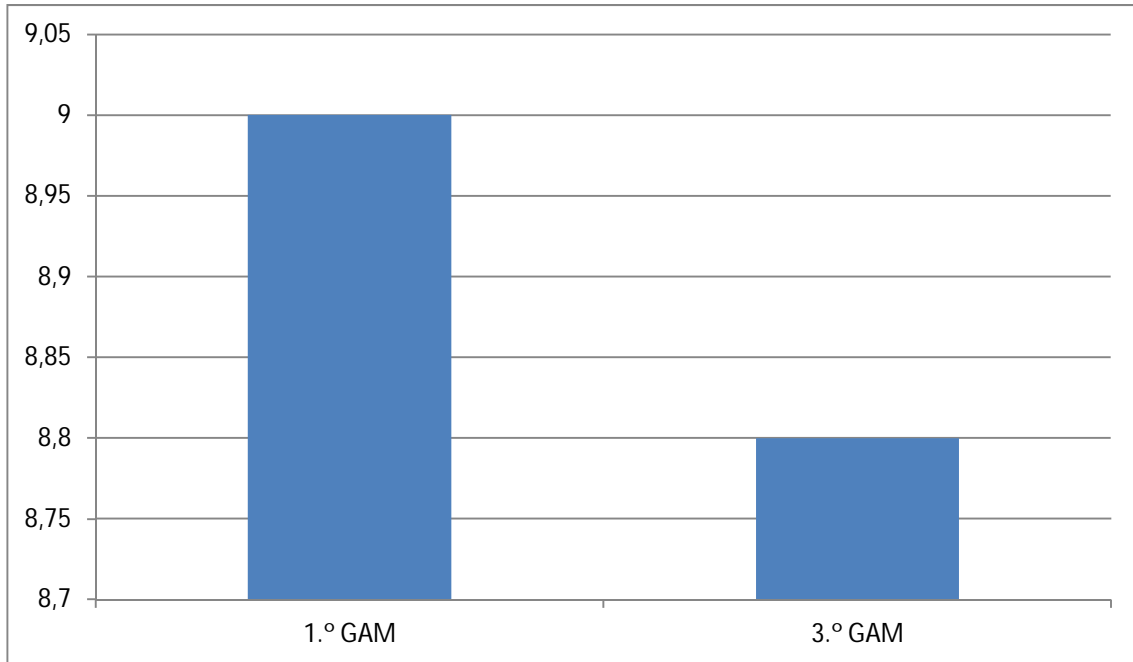
	Desconhece os meios de comunicação internos				3
17.1 O serviço de comunicação interna é	A	B	C	D	E
	2	7	7	1	4
18. O conteúdo das disciplinas do curso	Quantidade				
	O conteúdo das disciplinas do curso está de acordo com o estabelecido no PPC (Projeto Pedagógico do Curso)				8
	O conteúdo das disciplinas do curso não está de acordo com o estabelecido no PPC (Projeto Pedagógico do Curso)				3
	Sabe que há o PPC, disponível nos espaços institucionais, mas nunca se informou sobre o projeto				7
	Desconhece o PPC				6
19. Os métodos de ensino mais utilizados nas disciplinas são	Predominantemente aulas teóricas e aulas expositivas				10
	Combinação de aulas teóricas e participativas (debate, seminário, estudo de caso, visita técnica)				11
	Principalmente aulas práticas				1
20. Estágio	Conhece o mural de oportunidades de divulgação das vagas de estágio/emprego e tem o hábito de verificá-lo frequentemente				4
	Conhece o mural de oportunidades de divulgação das vagas de estágio/emprego e tem o hábito de verificá-lo raramente				6
	Conhece o mural de oportunidades de divulgação das vagas de estágio/emprego e não tem o hábito de verificá-lo				6
	Desconhece a forma de divulgação das vagas de estágio/emprego aos alunos				8
20.1 O serviço de oferta de vagas de estágio/emprego é	A	B	C	D	E
	2	3	2	3	
21. Acervo da Biblioteca	Quantidade				
	O acervo da Biblioteca atende totalmente a proposta pedagógica do curso				13
	O acervo da Biblioteca atende parcialmente a proposta pedagógica do curso				10
	O acervo da Biblioteca não atende parcialmente a proposta pedagógica do curso				2
22. Eventos extracurriculares (palestras, encontros, visitas técnicas)	Participa dos eventos extracurriculares e enriquece seus conhecimentos				19
	Participa dos eventos extracurriculares, mas não enriquece seus conhecimentos				4

	Não participa dos eventos extracurriculares				2
23. Contribuição dos eventos de curso (Jornada de Administração, Publimix, Fórum de Gestão, Semana de Engenharia, Seminário de Redes, Mostra de PIM)	Os eventos de curso atendem totalmente a proposta pedagógica do curso				4
	Os eventos de curso atendem parcialmente a proposta pedagógica do curso				13
	Os eventos de curso não atendem a proposta pedagógica do curso				7
24. Sala de aula (mobiliário, luminosidade, espaço)	A	B	C	D	E
	8	6	6	3	2
25. Laboratórios informática	3		9	4	9
26. Recursos didáticos (quadro, micro, TV, DVD, datashow)	1	8	9	2	5
AVALIAÇÃO SOBRE O ATENDIMENTO DAS ÁREAS DE SUPORTE ADMINISTRATIVO-FINANCEIRO					
27. NAE-Financeiro	A	B	C	D	E
	9	7	3	4	1
28. Departamento Jurídico	5	10	6	2	1
29. Setor de Informática	4	3	6	3	8
30. Recepção	10	11	2		2
31. Portaria	14	6	1		3
32. NASS	9	7	4	1	2
33. Limpeza Geral	18	5	1		1
34. Xerox	7	7	4	4	3
AVALIAÇÃO SOBRE A GESTÃO DA INFRAESTRUTURA E SUPORTE ADMINISTRATIVO-FINANCEIRO					
35. Direção Administrativa e Financeira	A	B	C	D	E
	3	14	4	3	1

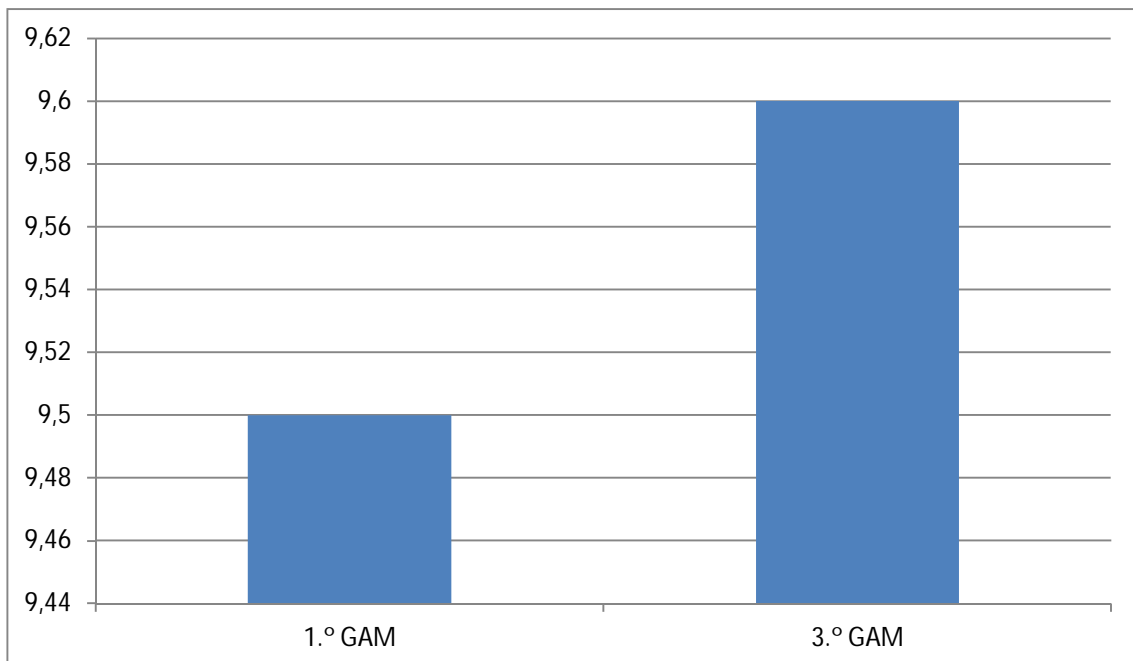
CAMPUS II

CURSO: GESTÃO AMBIENTAL

Avaliação de disciplina - média das turmas (%)



Avaliação institucional docente - média das turmas (%)



QUESTÕES REFERENTES ÀS DEZ DIMENSÕES DO SINAES

Curso: Gestão Ambiental (30 respondentes de 41 = 73% de adesão)					
Legenda dos conceitos de avaliação	A – Muito bom	B – Bom	C – Regular	D – Ruim	E – Muito ruim
AVALIAÇÃO SOBRE O ATENDIMENTO DAS ÁREAS DE SUPORTE ACADÊMICO AO ALUNO					
	A	B	C	D	E
1. Secretaria Acadêmica	12	17	1		
2. Biblioteca	14	10	5		
3. Núcleo de Extensão/Centro de Estágio	7	15	4		3
4. Assessoria de Comunicação	8	15	3	1	2
AVALIAÇÃO SOBRE A ORGANIZAÇÃO DIDÁTICO-PEDAGÓGICA DO CURSO					
	A	B	C	D	E
5. Clareza quanto aos objetivos do curso e ao perfil do egresso	18	12			
6. Contribuição do curso ao desenvolvimento das competências e habilidades, exigidas pelo mercado de trabalho	15	13		1	
7. Sistema de Avaliação (Vas)	14	9	3	1	2
8. Sistema para verificação de notas e frequência	8	5	7	2	7
9. Acompanhamento Psicopedagógico	15	10	4		
INTERDISCIPLINARIDADE/INICIAÇÃO CIENTÍFICA					
	A	B	C	D	E
10. A construção do artigo (PIM) como iniciação científica	17	8	2	1	
AVALIAÇÃO SOBRE A GESTÃO ACADÊMICA E PEDAGÓGICA DA FACULDADE					
	A	B	C	D	E
11. Assessoria Pedagógica	16	11	3		
12. Coordenação do Curso	22	6	1		
13. Direção Acadêmica	18	8	2	1	

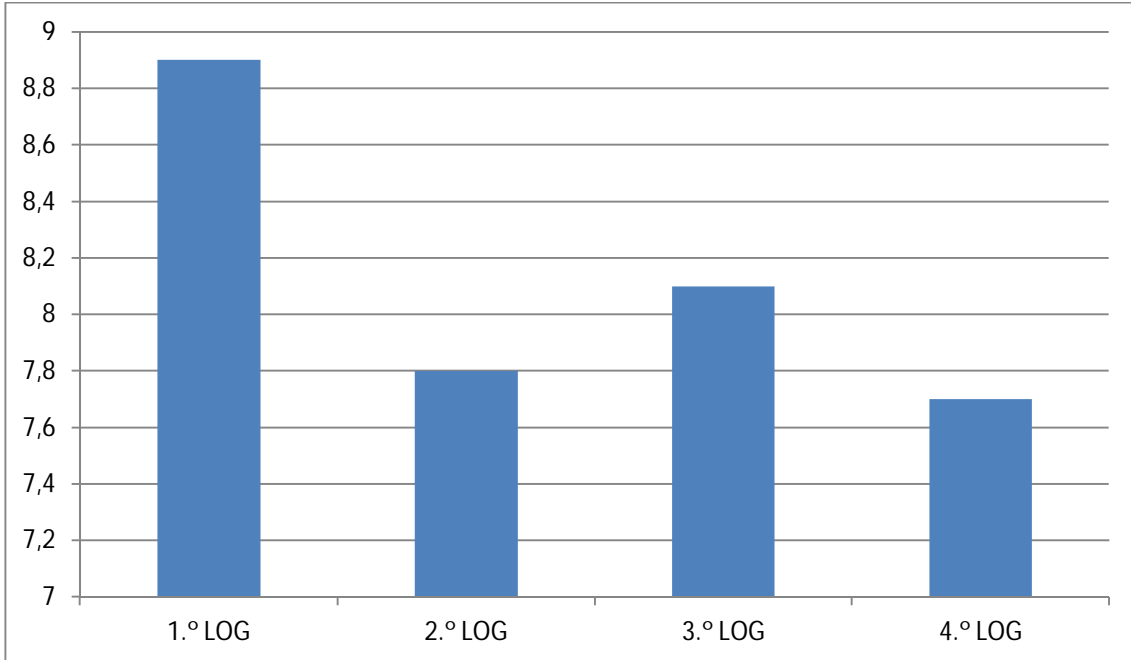
ASSINALE A ALTERNATIVA QUE CONDIZ COM A SUA VIVÊNCIA/CONHECIMENTO INSTITUCIONAL					
14. Cursos de extensão	Quantidade				
	Conhece e já realizou cursos de extensão/férias ofertados pela Instituição			2	
	Conhece e nunca realizou cursos de extensão/férias ofertados pela Instituição			13	
	Desconhece os cursos de extensão/férias da Instituição			10	
14.1 Oferta cursos extensão	A	B	C	D	E
	2	8	1		1
15. Responsabilidade Social (conhece os seguintes projetos/ações de responsabilidade social realizados pela Faculdade)	Quantidade				
	Trote Solidário			5	
	Inclusão Digital			1	
	Coleta seletiva do lixo			8	
	Coleta do óleo vegetal saturado			8	
	Promove Solidário			20	
	Telecentro			2	
	Dia V – Parceria com a Cedro Cachoeira			1	
	Desconhece os projetos/ações sociais da Faculdade			7	
16. Em relação à Ouvidoria, ao longo deste semestre	Conhece, utilizou e ficou satisfeito com o atendimento da Ouvidoria				
	Conhece, utilizou e ficou insatisfeito com o atendimento da Ouvidoria				
	Conhece e não utilizou o atendimento da Ouvidoria			10	
	Desconhece o atendimento da Ouvidoria			17	
17. Meios de Comunicação (conhece os seguintes meios de comunicação da instituição)	A Semana – informativo via e-mail			16	
	Site Institucional			14	
	Murais dispostos nos andares			14	
	Mural da sala de aula			21	

	Assessoria de Comunicação				8
	Desconhece os meios de comunicação internos				1
17.1 O serviço de comunicação interna é	A	B	C	D	E
	5	18	5		
18. O conteúdo das disciplinas do curso	Quantidade				
	O conteúdo das disciplinas do curso está de acordo com o estabelecido no PPC (Projeto Pedagógico do Curso)				22
	O conteúdo das disciplinas do curso não está de acordo com o estabelecido no PPC (Projeto Pedagógico do Curso)				1
	Sabe que há o PPC, disponível nos espaços institucionais, mas nunca se informou sobre o projeto				2
	Desconhece o PPC				3
19. Os métodos de ensino mais utilizados nas disciplinas são	Predominantemente aulas teóricas e aulas expositivas				11
	Combinação de aulas teóricas e participativas (debate, seminário, estudo de caso, visita técnica)				12
	Principalmente aulas práticas				3
20. Estágio	Conhece o mural de oportunidades de divulgação das vagas de estágio/emprego e tem o hábito de verificá-lo frequentemente				10
	Conhece o mural de oportunidades de divulgação das vagas de estágio/emprego e tem o hábito de verificá-lo raramente				9
	Conhece o mural de oportunidades de divulgação das vagas de estágio/emprego e não tem o hábito de verificá-lo				3
	Desconhece a forma de divulgação das vagas de estágio/emprego aos alunos				4
20.1 O serviço de oferta de vagas de estágio/emprego é	A	B	C	D	E
	5	8	4		2
21. Acervo da Biblioteca	Quantidade				
	O acervo da Biblioteca atende totalmente a proposta pedagógica do curso				9
	O acervo da Biblioteca atende parcialmente a proposta pedagógica do curso				15
	O acervo da Biblioteca não atende parcialmente a proposta pedagógica do curso				3
22. Eventos extracurriculares (palestras, encontros, visitas técnicas)	Participa dos eventos extracurriculares e enriquece seus conhecimentos				23

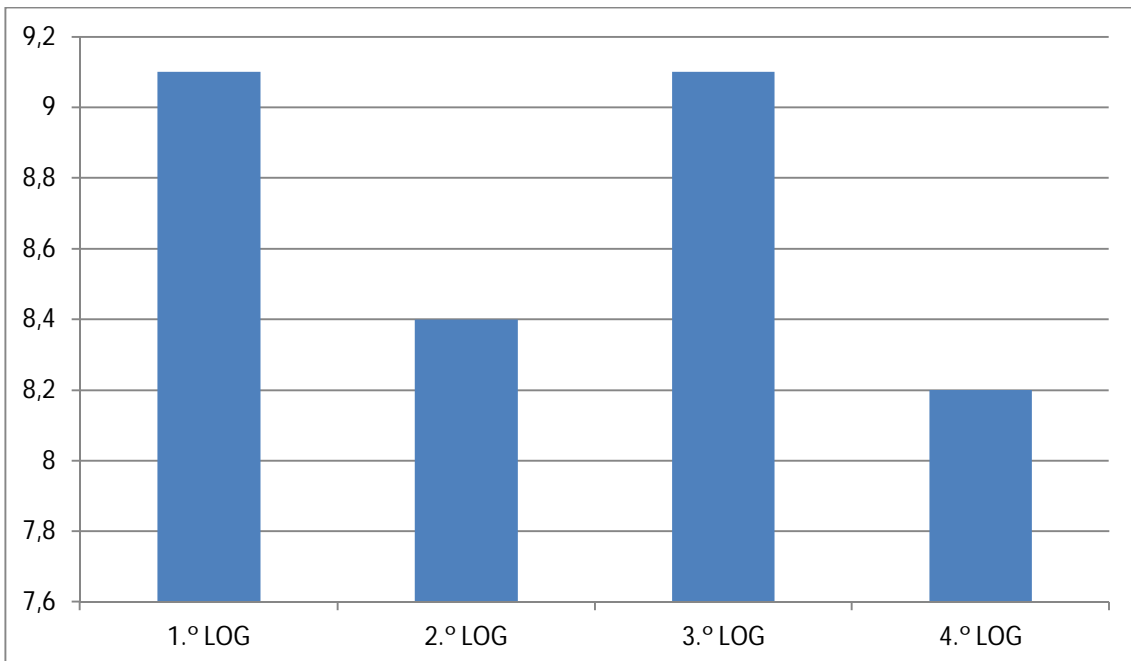
	Participa dos eventos extracurriculares, mas não enriquece seus conhecimentos					1
	Não participa dos eventos extracurriculares					4
23. Contribuição dos eventos de curso (Jornada de Administração, Publimix, Fórum de Gestão, Semana de Engenharia, Seminário de Redes, Mostra de PIM)	Os eventos de curso atendem totalmente a proposta pedagógica do curso					17
	Os eventos de curso atendem parcialmente a proposta pedagógica do curso					7
	Os eventos de curso não atendem a proposta pedagógica do curso					3
24. Sala de aula (mobiliário, luminosidade, espaço)	A	B	C	D	E	
	5	9	10	2	2	
25. Laboratórios informática	1	5	10	7	5	
26. Recursos didáticos (quadro, micro, TV, DVD, datashow)	2	9	12	2	3	
AValiação sobre o atendimento das áreas de suporte administrativo-financeiro						
27. NAE-Financeiro	A	B	C	D	E	
	13	11	2	1		
28. Departamento Jurídico	10	14	2	1		
29. Setor de Informática	7	11	8	1		
30. Recepção	18	9	1			
31. Portaria	20	7	1			
32. NASS	15	11	2			
33. Limpeza Geral	19	7	2			
34. Xerox	6	10	7	2	3	
AValiação sobre a gestão da infraestrutura e suporte administrativo-financeiro						
35. Direção Administrativa e Financeira	A	B	C	D	E	
	13	11	4			

CURSO: LOGÍSTICA

Avaliação de disciplina – média das turmas (%)



Avaliação institucional docente – média das turmas (%)



QUESTÕES REFERENTES ÀS DEZ DIMENSÕES DO SINAES

Curso: Logística (136 respondentes de 164 = 83% de adesão)					
Legenda dos conceitos de avaliação	A – Muito bom	B – Bom	C – Regular	D – Ruim	E – Muito ruim
AVALIAÇÃO SOBRE O ATENDIMENTO DAS ÁREAS DE SUPORTE ACADÊMICO AO ALUNO					
	A	B	C	D	E
1. Secretaria Acadêmica	49	73	7	4	2
2. Biblioteca	53	53	14	9	7
3. Núcleo de Extensão/Centro de Estágio	32	54	27	8	12
4. Assessoria de Comunicação	40	61	23	4	9
AVALIAÇÃO SOBRE A ORGANIZAÇÃO DIDÁTICO-PEDAGÓGICA DO CURSO					
	A	B	C	D	E
5. Clareza quanto aos objetivos do curso e ao perfil do egresso	50	68	11	3	2
6. Contribuição do curso ao desenvolvimento das competências e habilidades, exigidas pelo mercado de trabalho	57	59	11	5	2
7. Sistema de Avaliação (Vas)	54	53	22	3	4
8. Sistema para verificação de notas e frequência	20	34	27	15	39
9. Acompanhamento Psicopedagógico	22	48	38	17	7
INTERDISCIPLINARIDADE/INICIAÇÃO CIENTÍFICA					
	A	B	C	D	E
10. A construção do artigo (PIM) como iniciação científica	42	57	14	9	6
AVALIAÇÃO SOBRE A GESTÃO ACADÊMICA E PEDAGÓGICA DA FACULDADE					
	A	B	C	D	E
11. Assessoria Pedagógica	35	67	21	6	7
12. Coordenação do Curso	47	55	20	5	9
13. Direção Acadêmica	46	53	26	5	6

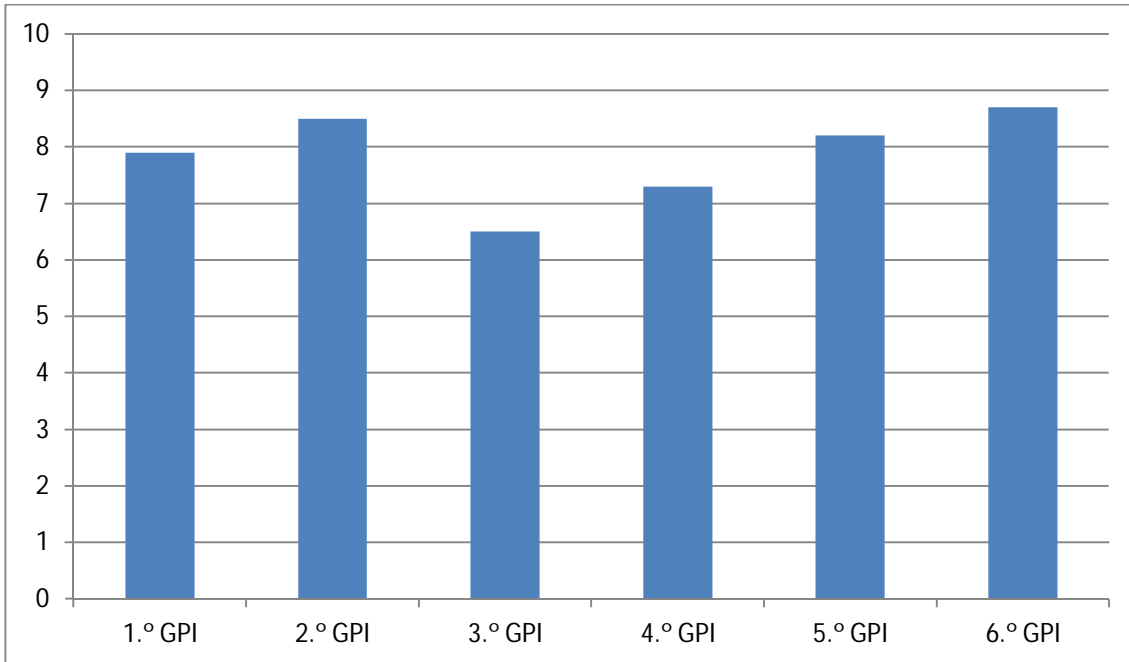
ASSINALE A ALTERNATIVA QUE CONDIZ COM A SUA VIVÊNCIA/CONHECIMENTO INSTITUCIONAL					
14. Cursos de extensão	Quantidade				
	Conhece e já realizou cursos de extensão/férias ofertados pela Instituição				4
	Conhece e nunca realizou cursos de extensão/férias ofertados pela Instituição				47
	Desconhece os cursos de extensão/férias da Instituição				78
14.1 Oferta cursos extensão	A	B	C	D	E
	3	25	10	6	1
15. Responsabilidade Social (conhece os seguintes projetos/ações de responsabilidade social realizados pela Faculdade)	Quantidade				
	Trote Solidário				6
	Inclusão Digital				27
	Coleta seletiva do lixo				40
	Coleta do óleo vegetal saturado				10
	Promove Solidário				45
	Telecentro				8
	Dia V – Parceria com a Cedro Cachoeira				6
	Desconhece os projetos/ações sociais da Faculdade				57
16. Em relação à Ouvidoria, ao longo deste semestre	Conhece, utilizou e ficou satisfeito com o atendimento da Ouvidoria				5
	Conhece, utilizou e ficou insatisfeito com o atendimento da Ouvidoria				7
	Conhece e não utilizou o atendimento da Ouvidoria				47
	Desconhece o atendimento da Ouvidoria				71
17. Meios de Comunicação (conhece os seguintes meios de comunicação da instituição)	A Semana – informativo via e-mail				66
	Site Institucional				64
	Murais dispostos nos andares				91
	Mural da sala de aula				95

	Assessoria de Comunicação				31
	Desconhece os meios de comunicação internos				7
17.1 O serviço de comunicação interna é	A	B	C	D	E
	15	56	39	4	4
18. O conteúdo das disciplinas do curso	Quantidade				
	O conteúdo das disciplinas do curso está de acordo com o estabelecido no PPC (Projeto Pedagógico do Curso)				56
	O conteúdo das disciplinas do curso não está de acordo com o estabelecido no PPC (Projeto Pedagógico do Curso)				8
	Sabe que há o PPC, disponível nos espaços institucionais, mas nunca se informou sobre o projeto				29
	Desconhece o PPC				30
19. Os métodos de ensino mais utilizados nas disciplinas são	Predominantemente aulas teóricas e aulas expositivas				68
	Combinação de aulas teóricas e participativas (debate, seminário, estudo de caso, visita técnica)				45
	Principalmente aulas práticas				6
20. Estágio	Conhece o mural de oportunidades de divulgação das vagas de estágio/emprego e tem o hábito de verificá-lo frequentemente				55
	Conhece o mural de oportunidades de divulgação das vagas de estágio/emprego e tem o hábito de verificá-lo raramente				37
	Conhece o mural de oportunidades de divulgação das vagas de estágio/emprego e não tem o hábito de verificá-lo				18
	Desconhece a forma de divulgação das vagas de estágio/emprego aos alunos				15
20.1 O serviço de oferta de vagas de estágio/emprego é	A	B	C	D	E
	12	33	29	6	12
21. Acervo da Biblioteca	Quantidade				
	O acervo da Biblioteca atende totalmente a proposta pedagógica do curso				46
	O acervo da Biblioteca atende parcialmente a proposta pedagógica do curso				66
	O acervo da Biblioteca não atende parcialmente a proposta pedagógica do curso				11
22. Eventos extracurriculares (palestras, encontros, visitas técnicas)	Participa dos eventos extracurriculares e enriquece seus conhecimentos				94

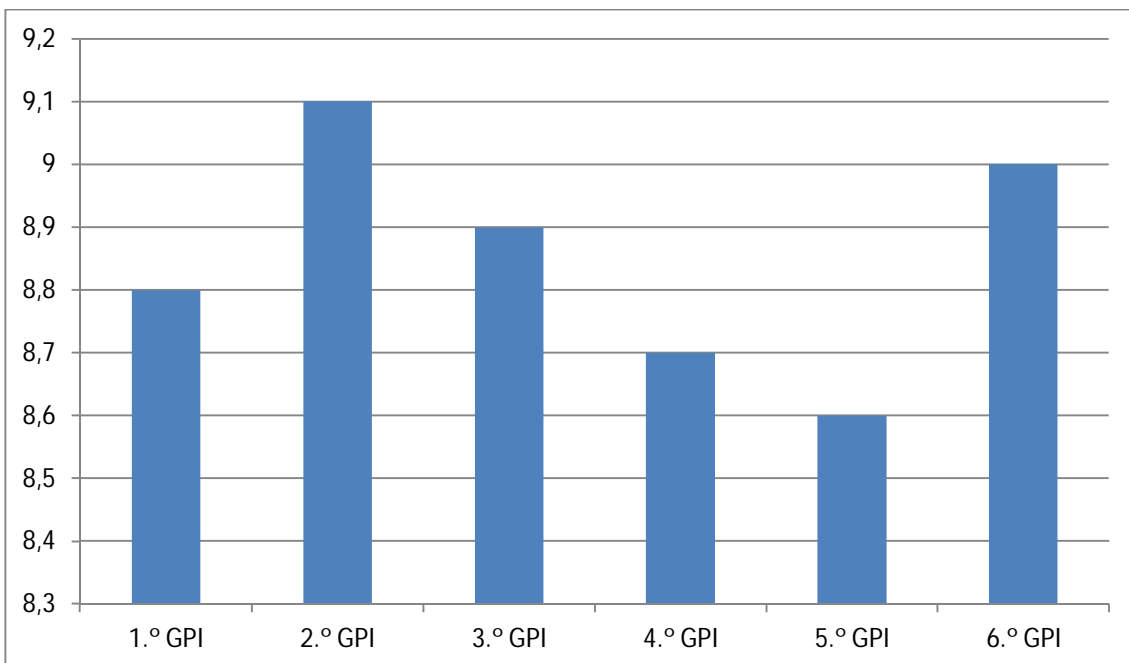
	Participa dos eventos extracurriculares, mas não enriquece seus conhecimentos					11
	Não participa dos eventos extracurriculares					18
23. Contribuição dos eventos de curso (Jornada de Administração, Publimix, Fórum de Gestão, Semana de Engenharia, Seminário de Redes, Mostra de PIM)	Os eventos de curso atendem totalmente a proposta pedagógica do curso					54
	Os eventos de curso atendem parcialmente a proposta pedagógica do curso					58
	Os eventos de curso não atendem a proposta pedagógica do curso					9
24. Sala de aula (mobiliário, luminosidade, espaço)	A	B	C	D	E	
	21	42	31	16	16	
25. Laboratórios informática	23	49	27	14	12	
26. Recursos didáticos (quadro, micro, TV, DVD, datashow)	21	54	24	10	15	
AValiação sobre o atendimento das áreas de suporte administrativo-financeiro						
27. NAE-Financeiro	A	B	C	D	E	
	21	42	31	16	16	
28. Departamento Jurídico	23	49	27	14	12	
29. Setor de Informática	21	54	24	10	15	
30. Recepção	51	55	8	3	8	
31. Portaria	42	59	14	2	6	
32. NASS	32	55	25	5	8	
33. Limpeza Geral	62	53	4	2	3	
34. Xerox	67	49	6	2	2	
AValiação sobre a gestão da infraestrutura e suporte administrativo-financeiro						
35. Direção Administrativa e Financeira	A	B	C	D	E	
	29	65	17	6	4	

CURSO: GESTÃO DA PRODUÇÃO INDUSTRIAL

Avaliação de disciplina – média das turmas (%)



Avaliação institucional docente – média das turmas (%)



QUESTÕES REFERENTES ÀS DEZ DIMENSÕES DO SINAES

Curso: GPI (200 respondentes de 233 = 86% de adesão)					
Legenda dos conceitos de avaliação	A – Muito bom	B – Bom	C – Regular	D – Ruim	E – Muito ruim
AVALIAÇÃO SOBRE O ATENDIMENTO DAS ÁREAS DE SUPORTE ACADÊMICO AO ALUNO					
	A	B	C	D	E
1. Secretaria Acadêmica	36	114	34	9	4
2. Biblioteca	50	97	37	9	3
3. Núcleo de Extensão/Centro de Estágio	26	77	52	19	14
4. Assessoria de Comunicação	28	78	57	15	16
AVALIAÇÃO SOBRE A ORGANIZAÇÃO DIDÁTICO-PEDAGÓGICA DO CURSO					
	A	B	C	D	E
5. Clareza quanto aos objetivos do curso e ao perfil do egresso	46	103	35	10	3
6. Contribuição do curso ao desenvolvimento das competências e habilidades, exigidas pelo mercado de trabalho	61	86	35	9	5
7. Sistema de Avaliação (Vas)	44	90	34	14	14
8. Sistema para verificação de notas e frequência	14	60	37	26	59
9. Acompanhamento Psicopedagógico	17	73	46	33	25
INTERDISCIPLINARIDADE/INICIAÇÃO CIENTÍFICA					
	A	B	C	D	E
10. A construção do artigo (PIM) como iniciação científica	50	69	27	18	12
AVALIAÇÃO SOBRE A GESTÃO ACADÊMICA E PEDAGÓGICA DA FACULDADE					
	A	B	C	D	E
11. Assessoria Pedagógica	24	88	53	10	21
12. Coordenação do Curso	27	69	64	16	20
13. Direção Acadêmica	25	81	57	11	22

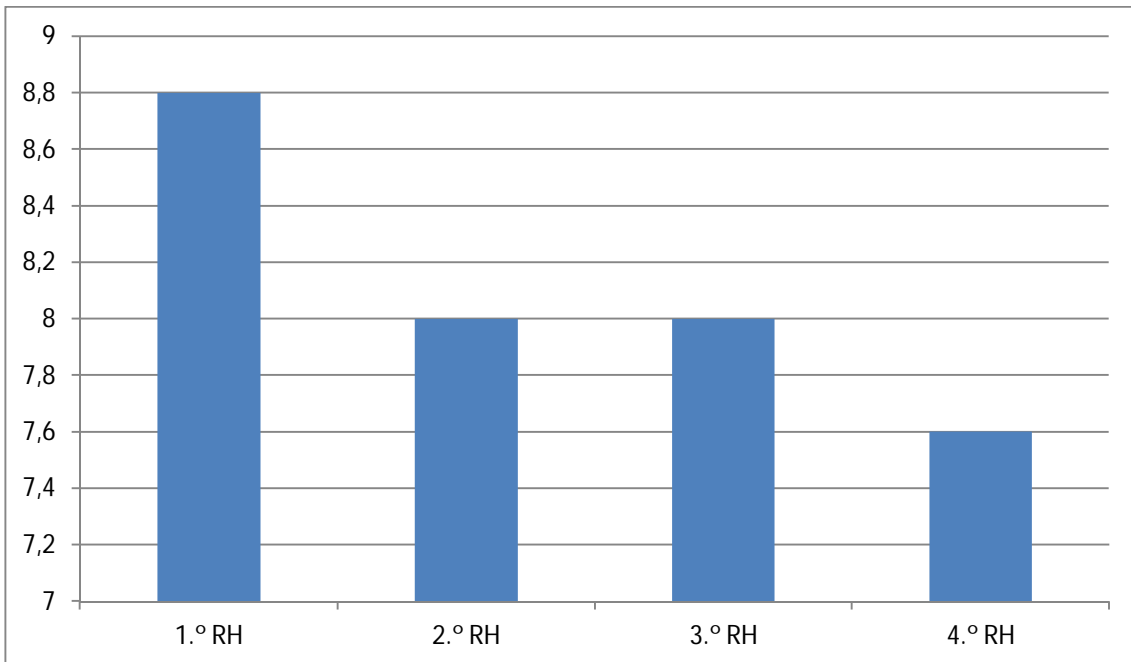
ASSINALE A ALTERNATIVA QUE CONDIZ COM A SUA VIVÊNCIA/CONHECIMENTO INSTITUCIONAL					
14. Cursos de extensão	Quantidade				
	Conhece e já realizou cursos de extensão/férias ofertados pela Instituição			9	
	Conhece e nunca realizou cursos de extensão/férias ofertados pela Instituição			78	
	Desconhece os cursos de extensão/férias da Instituição			104	
14.1 Oferta cursos extensão	A	B	C	D	E
	6	30	33	6	5
15. Responsabilidade Social (conhece os seguintes projetos/ações de responsabilidade social realizados pela Faculdade)	Quantidade				
	Trote Solidário			15	
	Inclusão Digital			50	
	Coleta seletiva do lixo			52	
	Coleta do óleo vegetal saturado			17	
	Promove Solidário			84	
	Telecentro			12	
	Dia V – Parceria com a Cedro Cachoeira			3	
	Desconhece os projetos/ações sociais da Faculdade			63	
16. Em relação à Ouvidoria, ao longo deste semestre	Conhece, utilizou e ficou satisfeito com o atendimento da Ouvidoria			4	
	Conhece, utilizou e ficou insatisfeito com o atendimento da Ouvidoria			12	
	Conhece e não utilizou o atendimento da Ouvidoria			67	
	Desconhece o atendimento da Ouvidoria			95	
17. Meios de Comunicação (conhece os seguintes meios de comunicação da instituição)	A Semana – informativo via e-mail			98	
	Site Institucional			104	
	Murais dispostos nos andares			115	
	Mural da sala de aula			138	

	Assessoria de Comunicação				46
	Desconhece os meios de comunicação internos				12
17.1 O serviço de comunicação interna é	A	B	C	D	E
	17	71	50	19	15
18. O conteúdo das disciplinas do curso	Quantidade				
	O conteúdo das disciplinas do curso está de acordo com o estabelecido no PPC (Projeto Pedagógico do Curso)				84
	O conteúdo das disciplinas do curso não está de acordo com o estabelecido no PPC (Projeto Pedagógico do Curso)				10
	Sabe que há o PPC, disponível nos espaços institucionais, mas nunca se informou sobre o projeto				30
	Desconhece o PPC				56
19. Os métodos de ensino mais utilizados nas disciplinas são	Predominantemente aulas teóricas e aulas expositivas				109
	Combinação de aulas teóricas e participativas (debate, seminário, estudo de caso, visita técnica)				46
	Principalmente aulas práticas				13
20. Estágio	Conhece o mural de oportunidades de divulgação das vagas de estágio/emprego e tem o hábito de verificá-lo frequentemente				74
	Conhece o mural de oportunidades de divulgação das vagas de estágio/emprego e tem o hábito de verificá-lo raramente				46
	Conhece o mural de oportunidades de divulgação das vagas de estágio/emprego e não tem o hábito de verificá-lo				40
	Desconhece a forma de divulgação das vagas de estágio/emprego aos alunos				21
20.1 O serviço de oferta de vagas de estágio/emprego é	A	B	C	D	E
	10	47	35	10	15
21. Acervo da Biblioteca	Quantidade				
	O acervo da Biblioteca atende totalmente a proposta pedagógica do curso				53
	O acervo da Biblioteca atende parcialmente a proposta pedagógica do curso				108
	O acervo da Biblioteca não atende parcialmente a proposta pedagógica do curso				24
22. Eventos extracurriculares (palestras, encontros, visitas técnicas)	Participa dos eventos extracurriculares e enriquece seus conhecimentos				110

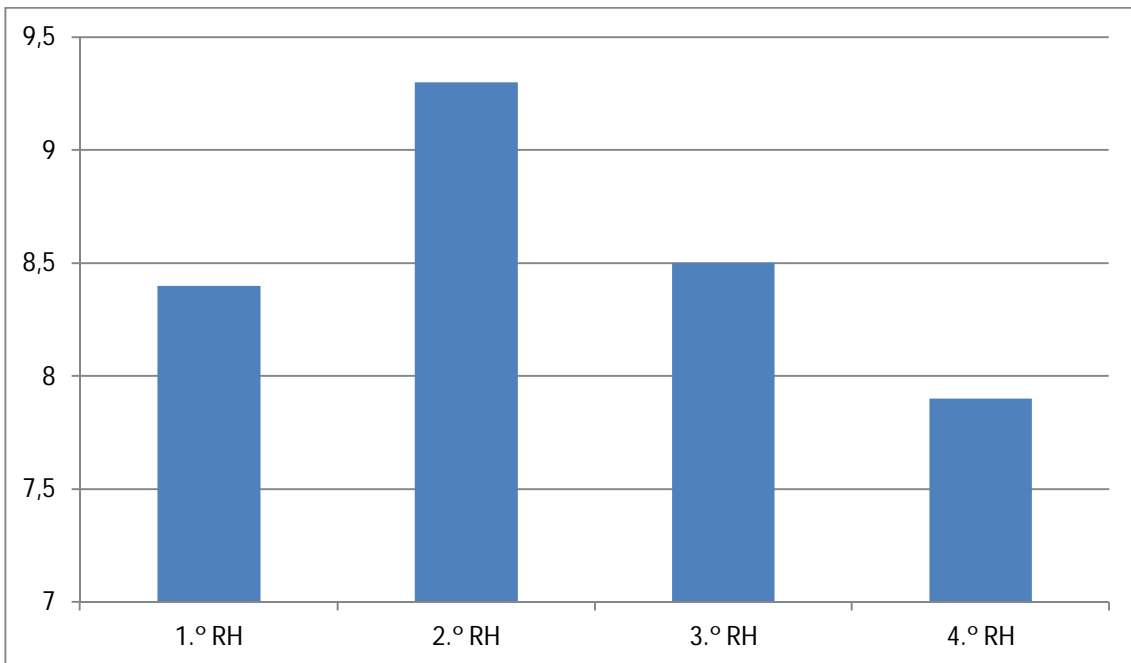
	Participa dos eventos extracurriculares, mas não enriquece seus conhecimentos				33
	Não participa dos eventos extracurriculares				40
23. Contribuição dos eventos de curso (Jornada de Administração, Publimix, Fórum de Gestão, Semana de Engenharia, Seminário de Redes, Mostra de PIM)	Os eventos de curso atendem totalmente a proposta pedagógica do curso				66
	Os eventos de curso atendem parcialmente a proposta pedagógica do curso				95
	Os eventos de curso não atendem a proposta pedagógica do curso				20
24. Sala de aula (mobiliário, luminosidade, espaço)	A	B	C	D	E
	20	71	46	26	23
25. Laboratórios informática	10	52	56	31	36
26. Recursos didáticos (quadro, micro, TV, DVD, datashow)	13	60	61	24	25
AValiação sobre o atendimento das áreas de suporte administrativo-financeiro					
27. NAE-Financeiro	A	B	C	D	E
	44	91	30	12	6
28. Departamento Jurídico	27	95	39	11	7
29. Setor de Informática	23	76	49	17	16
30. Recepção	58	94	21	8	5
31. Portaria	63	95	16	9	4
32. NASS	40	88	34	9	6
33. Limpeza Geral	76	77	24	3	5
34. Xerox	16	43	50	25	51
AValiação sobre a gestão da infraestrutura e suporte administrativo-financeiro					
35. Direção Administrativa e Financeira	A	B	C	D	E
	18	90	48	12	12

CURSO: GESTÃO EM RECURSOS HUMANOS

Avaliação de disciplina – média das turmas (%)



Avaliação institucional docente – média das turmas (%)



QUESTÕES REFERENTES ÀS DEZ DIMENSÕES DO SINAES

Curso: RH (135 respondentes de 150 = 90% de adesão)					
Legenda dos conceitos de avaliação	A – Muito bom	B – Bom	C – Regular	D – Ruim	E – Muito ruim
AVALIAÇÃO SOBRE O ATENDIMENTO DAS ÁREAS DE SUPORTE ACADÊMICO AO ALUNO					
	A	B	C	D	E
1. Secretaria Acadêmica	47	65	16	4	3
2. Biblioteca	33	51	33	8	4
3. Núcleo de Extensão/Centro de Estágio	39	47	27	9	6
4. Assessoria de Comunicação	39	54	23	7	9
AVALIAÇÃO SOBRE A ORGANIZAÇÃO DIDÁTICO-PEDAGÓGICA DO CURSO					
	A	B	C	D	E
5. Clareza quanto aos objetivos do curso e ao perfil do egresso	63	51	15	4	2
6. Contribuição do curso ao desenvolvimento das competências e habilidades, exigidas pelo mercado de trabalho	58	54	17	4	
7. Sistema de Avaliação (Vas)	54	48	23	7	1
8. Sistema para verificação de notas e frequência	19	26	36	18	32
9. Acompanhamento Psicopedagógico	46	38	33	6	8
INTERDISCIPLINARIDADE/INICIAÇÃO CIENTÍFICA					
	A	B	C	D	E
10. A construção do artigo (PIM) como iniciação científica	44	47	21	5	9
AVALIAÇÃO SOBRE A GESTÃO ACADÊMICA E PEDAGÓGICA DA FACULDADE					
	A	B	C	D	E
11. Assessoria Pedagógica	47	59	21	2	6
12. Coordenação do Curso	77	39	15		4
13. Direção Acadêmica	52	50	16	9	7

ASSINALE A ALTERNATIVA QUE CONDIZ COM A SUA VIVÊNCIA/CONHECIMENTO INSTITUCIONAL					
14. Cursos de extensão	Quantidade				
	Conhece e já realizou cursos de extensão/férias ofertados pela Instituição			9	
	Conhece e nunca realizou cursos de extensão/férias ofertados pela Instituição			55	
	Desconhece os cursos de extensão/férias da Instituição			61	
14.1 Oferta cursos extensão	A	B	C	D	E
	10	27	10	5	2
15. Responsabilidade Social (conhece os seguintes projetos/ações de responsabilidade social realizados pela Faculdade)	Quantidade				
	Trote Solidário			18	
	Inclusão Digital			23	
	Coleta seletiva do lixo			32	
	Coleta do óleo vegetal saturado			8	
	Promove Solidário			72	
	Telecentro			11	
	Dia V – Parceria com a Cedro Cachoeira			7	
	Desconhece os projetos/ações sociais da Faculdade			35	
16. Em relação à Ouvidoria, ao longo deste semestre	Conhece, utilizou e ficou satisfeito com o atendimento da Ouvidoria			2	
	Conhece, utilizou e ficou insatisfeito com o atendimento da Ouvidoria			7	
	Conhece e não utilizou o atendimento da Ouvidoria			48	
	Desconhece o atendimento da Ouvidoria			69	
17. Meios de Comunicação (conhece os seguintes meios de comunicação da instituição)	A Semana – informativo via e-mail			72	
	Site Institucional			66	
	Murais dispostos nos andares			76	
	Mural da sala de aula			111	

	Assessoria de Comunicação				34
	Desconhece os meios de comunicação internos				3
17.1 O serviço de comunicação interna é	A	B	C	D	E
	28	64	16	6	4
18. O conteúdo das disciplinas do curso	Quantidade				
	O conteúdo das disciplinas do curso está de acordo com o estabelecido no PPC (Projeto Pedagógico do Curso)				72
	O conteúdo das disciplinas do curso não está de acordo com o estabelecido no PPC (Projeto Pedagógico do Curso)				4
	Sabe que há o PPC, disponível nos espaços institucionais, mas nunca se informou sobre o projeto				21
	Desconhece o PPC				28
19. Os métodos de ensino mais utilizados nas disciplinas são	Predominantemente aulas teóricas e aulas expositivas				76
	Combinação de aulas teóricas e participativas (debate, seminário, estudo de caso, visita técnica)				43
	Principalmente aulas práticas				4
20. Estágio	Conhece o mural de oportunidades de divulgação das vagas de estágio/emprego e tem o hábito de verificá-lo frequentemente				69
	Conhece o mural de oportunidades de divulgação das vagas de estágio/emprego e tem o hábito de verificá-lo raramente				30
	Conhece o mural de oportunidades de divulgação das vagas de estágio/emprego e não tem o hábito de verificá-lo				19
	Desconhece a forma de divulgação das vagas de estágio/emprego aos alunos				7
20.1 O serviço de oferta de vagas de estágio/emprego é	A	B	C	D	E
	15	40	30	6	7
21. Acervo da Biblioteca	Quantidade				
	O acervo da Biblioteca atende totalmente a proposta pedagógica do curso				22
	O acervo da Biblioteca atende parcialmente a proposta pedagógica do curso				86
	O acervo da Biblioteca não atende parcialmente a proposta pedagógica do curso				17
22. Eventos extracurriculares (palestras, encontros, visitas técnicas)	Participa dos eventos extracurriculares e enriquece seus conhecimentos				94

	Participa dos eventos extracurriculares, mas não enriquece seus conhecimentos					11
	Não participa dos eventos extracurriculares					23
23. Contribuição dos eventos de curso (Jornada de Administração, Publimix, Fórum de Gestão, Semana de Engenharia, Seminário de Redes, Mostra de PIM)	Os eventos de curso atendem totalmente a proposta pedagógica do curso					64
	Os eventos de curso atendem parcialmente a proposta pedagógica do curso					53
	Os eventos de curso não atendem a proposta pedagógica do curso					7
24. Sala de aula (mobiliário, luminosidade, espaço)	A	B	C	D	E	
	16	32	47	19	14	
25. Laboratórios informática	17	32	43	24	11	
26. Recursos didáticos (quadro, micro, TV, DVD, datashow)	21	41	35	15	17	
AValiação sobre o atendimento das áreas de suporte administrativo-financeiro						
27. NAE-Financeiro	A	B	C	D	E	
	47	59	15	6	1	
28. Departamento Jurídico	36	67	17	3	1	
29. Setor de Informática	38	51	28	5	5	
30. Recepção	63	43	15	4	3	
31. Portaria	61	45	15	4	2	
32. NASS	43	45	20	5	2	
33. Limpeza Geral	56	45	19	2	6	
34. Xerox	11	21	31	25	41	
AValiação sobre a gestão da infraestrutura e suporte administrativo-financeiro						
35. Direção Administrativa e Financeira	A	B	C	D	E	
	38	61	19	5	4	

AVALIAÇÃO DO CORPO DOCENTE

Campus I – Adesão de 15 dos 52 docentes em atividade (29%)

	A - Muito bom	B - Bom	C - Regular	D - Ruim	E - Muito ruim
01. A articulação dos cursos e programas da IES com o PDI	4	9	1		
02. Os recursos didáticos disponibilizados pela IES atendem às necessidades da disciplina	2	8	3		1
03. Espaço físico da sala de aula	5	7	2	1	
04. Espaço físico da Sala dos Professores	1	4	7	2	
05. Espaço físico dos laboratórios	2	8	5		
06. Limpeza do Campus	3	10	1	1	
07. Segurança do Campus	3	8	3	1	
08. Qualidade do acervo da Biblioteca		13	2		
09. Relacionamento com a Coordenação de curso	8	7			
10. Relacionamento com a Direção Acadêmica da IES	7	8			
11. Relacionamento com a Direção Administrativo-Financeira	6	9			
12. Serviços prestados pela Assessoria Pedagógica	9	5	1		
13. Serviços prestados pelo RH	3	5	5	1	1
14. Estímulo para desenvolvimento profissional		8	6	1	
15. Estímulo e apoio às atividades docentes	2	10	3		
16. Programa de extensão	1	6	6	1	
17. Seminários pedagógicos e eventos institucionais		11	3		

Seu grau de conhecimento sobre:	Total	Parcial	Nenhum
18. O Regimento Institucional	6	8	1
19. O PDI (Plano de Desenvolvimento Institucional)	2	11	2
20. O PPC do curso que leciona	8	6	1

21. Titulação concluída até o momento	Espec.	Mestre	Doutor	Pós-Dr.
	9	5	1	

22. Tempo de atuação no magistério superior	Inferior a 01 ano	01 a 03 anos	3,5 a 05 anos	Acima de 05 anos
	2	3	3	7

Campus II – Adesão de 30 dos 48 docentes em atividade (63%)

	A	B	C	D	E
01. A articulação dos cursos e programas da IES com o PDI	10	13	3		
02. Os recursos didáticos disponibilizados pela IES atendem às necessidades da disciplina	9	11	4	2	2
03. Espaço físico da sala de aula	9	11	5	5	
04. Espaço físico da Sala dos Professores	6	12	5	6	1
05. Espaço físico dos laboratórios	5	11	8	3	
06. Limpeza do Campus	17	11	2		
07. Segurança do Campus	8	12	6	4	
08. Qualidade do acervo da Biblioteca	6	14	9	1	
09. Relacionamento com a Coordenação de curso	26	3			
10. Relacionamento com a Direção Acadêmica da IES	20	8	1	1	
11. Relacionamento com a Direção Administrativo-Financeira	17	10		1	
12. Serviços prestados pela Assessoria Pedagógica	25	5			
13. Serviços prestados pelo RH	8	11	5	3	3
14. Estímulo para desenvolvimento profissional	6	7	9	4	4
15. Estímulo e apoio às atividades docentes	7	17	3	1	1
16. Programa de extensão	7	11	7	4	
17. Seminários pedagógicos e eventos institucionais	10	16	3	1	

Seu grau de conhecimento sobre:	Total	Parcial	Nenhum
18. O Regimento Institucional	10	18	1
19. O PDI (Plano de Desenvolvimento Institucional)	6	22	2
20. O PPC do curso que leciona	18	12	

	Espec.	Mestre	Doutor	Pós-Dr.
21. Titulação concluída até o momento	23	6		

	Inferior a 01 ano	01 a 03 anos	3,5 a 05 anos	Acima de 05 anos
22. Tempo de atuação no magistério superior	4	8	6	11

QUESTIONÁRIO DO FORMANDO – 1.º SEMESTRE DE 2014

Administração

Você está exercendo atividade profissional atualmente?

Sim, na área de formação	17
Sim, fora da área de formação	8
Não	1

Caso não exerça atividade profissional na sua área de formação, o principal motivo é:

Mercado saturado	1
Ausência de demanda na minha localidade	1
Melhor oportunidade em outra área	4
Outro	1

Qual a sua satisfação em relação a sua atividade profissional na atualidade?

Muito satisfeito	8
Satisfeito	14
Indiferente	3

Qual é a sua carga horária semanal de trabalho?

Até 20h	1
De 21h a 30h	1
De 31h a 39h	2
De 40 a 44h	21

Qual é o seu vínculo empregatício?

Empregado com carteira assinada	20
Empregado sem carteira assinada	
Funcionário público concursado	1
Em contrato temporário	2
Proprietário de empresa	2
Autônomo	
Outro	

Qual é a sua faixa salarial?

Até 04 salários mínimos	17
De 05 a 10 salários mínimos	7
De 11 a 20 salários mínimos	
Mais de 20 salários mínimos	

Qual é, em sua visão, a perspectiva profissional na sua área?

Ótima	10
Boa	14
Razoável	2
Desanimadora	
Não tenho condições de avaliar	

Como você avalia a Instituição de modo geral?

Ótima	6
Boa	17
Regular	3
Ruim	
Péssima	

Como avalia a infraestrutura geral da instituição?

Ótima	4
Boa	17
Regular	2
Ruim	3
Péssima	

Como você avalia os conhecimentos teóricos adquiridos durante o curso?

Ótimos	9
Bons	13
Regulares	4
Ruins	
Péssimos	

Como você avalia os conhecimentos práticos adquiridos durante o curso?

Ótimos	5
Bons	12
Regulares	7
Ruins	2
Péssimos	

Como você avalia a qualificação do corpo docente de seu curso?

Ótima	7
Boa	16
Regular	3
Ruim	
Péssima	

O curso contribuiu para sua formação profissional?

Sim	26
Não	

Como foi o seu curso em relação a sua expectativa?

Superou as expectativas	3
Atendeu as expectativas	20
Não atendeu as expectativas	

Você escolheria novamente as Faculdades Promove para realizar outro curso?

Sim	18
Se não tivesse outra opção	5
Não	

Comunicação

Você está exercendo atividade profissional atualmente?

Sim, na área de formação	8
Sim, fora da área de formação	3
Não	2

Caso não exerça atividade profissional na sua área de formação, o principal motivo é:

Mercado saturado	
Ausência de demanda na minha localidade	3
Melhor oportunidade em outra área	
Outro	1

Qual a sua satisfação em relação a sua atividade profissional na atualidade?

Muito satisfeito	2
Satisfeito	7
Indiferente	2

Qual é a sua carga horária semanal de trabalho?

Até 20h	1
De 21h a 30h	2
De 31h a 39h	1
De 40 a 44h	7

Qual é o seu vínculo empregatício?

Empregado com carteira assinada	9
Empregado sem carteira assinada	
Funcionário público concursado	
Em contrato temporário	
Proprietário de empresa	
Autônomo	2
Outro	

Qual é a sua faixa salarial?

Até 04 salários mínimos	10
De 05 a 10 salários mínimos	
De 11 a 20 salários mínimos	
Mais de 20 salários mínimos	1

Qual é, em sua visão, a perspectiva profissional na sua área?

Ótima	1
Boa	6
Razoável	4
Desanimadora	1
Não tenho condições de avaliar	1

Como você avalia a Instituição de modo geral?

Ótima	2
Boa	7
Regular	4
Ruim	
Péssima	

Como avalia a infraestrutura geral da instituição?

Ótima	2
Boa	3
Regular	7
Ruim	1
Péssima	

Como você avalia os conhecimentos teóricos adquiridos durante o curso?

Ótimos	4
Bons	7
Regulares	2
Ruins	
Péssimos	

Como você avalia os conhecimentos práticos adquiridos durante o curso?

Ótimos	2
Bons	5
Regulares	4
Ruins	
Péssimos	1

Como você avalia a qualificação do corpo docente de seu curso?

Ótima	4
Boa	9
Regular	
Ruim	
Péssima	

O curso contribuiu para sua formação profissional?

Sim	12
Não	

Como foi o seu curso em relação a sua expectativa?

Superou as expectativas	1
Atendeu as expectativas	11
Não atendeu as expectativas	1

Você escolheria novamente as Faculdades Promove para realizar outro curso?

Sim	8
Se não tivesse outra opção	3
Não	1

Tecnológico em Gestão Ambiental

Você está exercendo atividade profissional atualmente?

Sim, na área de formação	6
Sim, fora da área de formação	6
Não	6

Caso não exerça atividade profissional na sua área de formação, o principal motivo é:

Mercado saturado	
Ausência de demanda na minha localidade	9
Melhor oportunidade em outra área	1
Outro	1

Qual a sua satisfação em relação a sua atividade profissional na atualidade?

Muito satisfeito	2
Satisfeito	6
Indiferente	4

Qual é a sua carga horária semanal de trabalho?

Até 20h	
De 21h a 30h	1
De 31h a 39h	3
De 40 a 44h	8

Qual é o seu vínculo empregatício?

Empregado com carteira assinada	7
Empregado sem carteira assinada	2
Funcionário público concursado	2
Em contrato temporário	
Proprietário de empresa	
Autônomo	1
Outro	

Qual é a sua faixa salarial?

Até 04 salários mínimos	11
De 05 a 10 salários mínimos	1
De 11 a 20 salários mínimos	
Mais de 20 salários mínimos	

Qual é, em sua visão, a perspectiva profissional na sua área?

Ótima	2
Boa	7
Razoável	7
Desanimadora	1
Não tenho condições de avaliar	

Como você avalia a Instituição de modo geral?

Ótima	1
Boa	8
Regular	5
Ruim	2
Péssima	

Como avalia a infraestrutura geral da instituição?

Ótima	
Boa	12
Regular	3
Ruim	3
Péssima	

Como você avalia os conhecimentos teóricos adquiridos durante o curso?

Ótimos	1
Bons	12
Regulares	5
Ruins	
Péssimos	

Como você avalia os conhecimentos práticos adquiridos durante o curso?

Ótimos	
Bons	6
Regulares	5
Ruins	1
Péssimos	

Como você avalia a qualificação do corpo docente de seu curso?

Ótima	2
Boa	14
Regular	2
Ruim	
Péssima	

O curso contribuiu para sua formação profissional?

Sim	12
Não	6

Como foi o seu curso em relação a sua expectativa?

Superou as expectativas	
Atendeu as expectativas	15
Não atendeu as expectativas	3

Você escolheria novamente as Faculdades Promove para realizar outro curso?

Sim	11
Se não tivesse outra opção	1
Não	6

Tecnológico em Logística

Você está exercendo atividade profissional atualmente?

Sim, na área de formação	21
Sim, fora da área de formação	7
Não	9

Caso não exerça atividade profissional na sua área de formação, o principal motivo é:

Mercado saturado	
Ausência de demanda na minha localidade	1
Melhor oportunidade em outra área	4
Outro	2

Qual a sua satisfação em relação a sua atividade profissional na atualidade?

Muito satisfeito	7
Satisfeito	18
Indiferente	3

Qual é a sua carga horária semanal de trabalho?

Até 20h	2
De 21h a 30h	1
De 31h a 39h	
De 40 a 44h	24

Qual é o seu vínculo empregatício?

Empregado com carteira assinada	26
Empregado sem carteira assinada	1
Funcionário público concursado	
Em contrato temporário	
Proprietário de empresa	
Autônomo	
Outro	

Qual é a sua faixa salarial?

Até 04 salários mínimos	26
De 05 a 10 salários mínimos	1
De 11 a 20 salários mínimos	
Mais de 20 salários mínimos	

Qual é, em sua visão, a perspectiva profissional na sua área?

Ótima	6
Boa	22
Razoável	5
Desanimadora	3
Não tenho condições de avaliar	

Como você avalia a Instituição de modo geral?

Ótima	5
Boa	29
Regular	2
Ruim	
Péssima	

Como avalia a infraestrutura geral da instituição?

Ótima	1
Boa	25
Regular	9
Ruim	1
Péssima	

Como você avalia os conhecimentos teóricos adquiridos durante o curso?

Ótimos	6
Bons	28
Regulares	2
Ruins	
Péssimos	

Como você avalia os conhecimentos práticos adquiridos durante o curso?

Ótimos	2
Bons	22
Regulares	9
Ruins	2
Péssimos	

Como você avalia a qualificação do corpo docente de seu curso?

Ótima	6
Boa	30
Regular	
Ruim	
Péssima	

O curso contribuiu para sua formação profissional?

Sim	33
Não	2

Como foi o seu curso em relação a sua expectativa?

Superou as expectativas	4
Atendeu as expectativas	31
Não atendeu as expectativas	

Você escolheria novamente as Faculdades Promove para realizar outro curso?

Sim	33
Se não tivesse outra opção	2
Não	

Tecnológico em Gestão da Produção Industrial

Sim, na área de formação	9
Sim, fora da área de formação	8
Não	

Caso não exerça atividade profissional na sua área de formação, o principal motivo é:

Mercado saturado	1
Ausência de demanda na minha localidade	3
Melhor oportunidade em outra área	3
Outro	

Qual a sua satisfação em relação a sua atividade profissional na atualidade?

Muito satisfeito	2
Satisfeito	5
Indiferente	1

Qual é a sua carga horária semanal de trabalho?

Até 20h	
De 21h a 30h	
De 31h a 39h	1
De 40 a 44h	15

Qual é o seu vínculo empregatício?

Empregado com carteira assinada	14
Empregado sem carteira assinada	
Funcionário público concursado	
Em contrato temporário	
Proprietário de empresa	1
Autônomo	2
Outro	

Qual é a sua faixa salarial?

Até 04 salários mínimos	12
De 05 a 10 salários mínimos	5
De 11 a 20 salários mínimos	
Mais de 20 salários mínimos	

Qual é, em sua visão, a perspectiva profissional na sua área?

Ótima	2
Boa	9
Razoável	4
Desanimadora	1
Não tenho condições de avaliar	

Como você avalia a Instituição de modo geral?

Ótima	2
Boa	11
Regular	3
Ruim	
Péssima	

Como avalia a infraestrutura geral da instituição?

Ótima	2
Boa	7
Regular	6
Ruim	1
Péssima	

Como você avalia os conhecimentos teóricos adquiridos durante o curso?

Ótimos	2
Bons	12
Regulares	2
Ruins	
Péssimos	

Como você avalia os conhecimentos práticos adquiridos durante o curso?

Ótimos	1
Bons	12
Regulares	1
Ruins	2
Péssimos	

Como você avalia a qualificação do corpo docente de seu curso?

Ótima	3
Boa	12
Regular	1
Ruim	
Péssima	

O curso contribuiu para sua formação profissional?

Sim	16
Não	

Como foi o seu curso em relação a sua expectativa?

Superou as expectativas	1
Atendeu as expectativas	13
Não atendeu as expectativas	2

Você escolheria novamente as Faculdades Promove para realizar outro curso?

Sim	15
Se não tivesse outra opção	1
Não	

Tecnológico em Recursos Humanos

Você está exercendo atividade profissional atualmente?

Sim, na área de formação	10
Sim, fora da área de formação	25
Não	4

Caso não exerça atividade profissional na sua área de formação, o principal motivo é:

Mercado saturado	1
Ausência de demanda na minha localidade	11
Melhor oportunidade em outra área	9
Outro	3

Qual a sua satisfação em relação a sua atividade profissional na atualidade?

Muito satisfeito	3
Satisfeito	26
Indiferente	6

Qual é a sua carga horária semanal de trabalho?

Até 20h	4
De 21h a 30h	
De 31h a 39h	3
De 40 a 44h	27

Qual é o seu vínculo empregatício?

Empregado com carteira assinada	30
Empregado sem carteira assinada	
Funcionário público concursado	1
Em contrato temporário	
Proprietário de empresa	3
Autônomo	1
Outro	

Qual é a sua faixa salarial?

Até 04 salários mínimos	31
De 05 a 10 salários mínimos	3
De 11 a 20 salários mínimos	
Mais de 20 salários mínimos	

Qual é, em sua visão, a perspectiva profissional na sua área?

Ótima	2
Boa	20
Razoável	12
Desanimadora	3
Não tenho condições de avaliar	2

Como você avalia a Instituição de modo geral?

Ótima	5
Boa	29
Regular	5
Ruim	
Péssima	

Como avalia a infraestrutura geral da instituição?

Ótima	1
Boa	23
Regular	13
Ruim	2
Péssima	

Como você avalia os conhecimentos teóricos adquiridos durante o curso?

Ótimos	7
Bons	30
Regulares	2
Ruins	
Péssimos	

Como você avalia os conhecimentos práticos adquiridos durante o curso?

Ótimos	3
Bons	22
Regulares	11
Ruins	3
Péssimos	

Como você avalia a qualificação do corpo docente de seu curso?

Ótima	10
Boa	24
Regular	4
Ruim	
Péssima	

O curso contribuiu para sua formação profissional?

Sim	36
Não	3

Como foi o seu curso em relação a sua expectativa?

Superou as expectativas	3
Atendeu as expectativas	31
Não atendeu as expectativas	4

Você escolheria novamente as Faculdades Promove para realizar outro curso?

Sim	31
Se não tivesse outra opção	6
Não	1

A AUTOAVALIAÇÃO INSTITUCIONAL E AS DEZ DIMENSÕES DO SINAES

1. A missão e o plano de desenvolvimento institucional

A Faculdade Promove de Sete Lagoas foi criada com o objetivo de formar profissionais preparados para enfrentar um mundo que registra mudanças rápidas, constantes e profundas, em todas as áreas. A instituição visa produzir e difundir conhecimento para promover a formação humana profissional, orientada por critérios de qualidade e relevância, na busca de uma sociedade justa e fraterna. A IES tem como missão oferecer educação de excelência, formando profissionais empreendedores, capazes de lidar com o novo e de contribuir para o desenvolvimento da sociedade.

A vigência do atual PDI é de 2012 a 2016. A autoavaliação institucional aponta que a 1.^a dimensão está sendo bem trabalhada pela IES, através do cumprimento de seus objetivos nas áreas cultural, científica, da pesquisa, do ensino e da extensão, sempre partilhando o saber com a comunidade.

Ao final do semestre, mediante o resultado da avaliação institucional e comparado ao resultado da avaliação de disciplina aplicada no início do semestre, percebe-se a evolução de cada docente. Em todas as turmas os professores obtiveram avaliação superior à média (7%), com índice de elevação em quase todos os cursos. Apenas uma turma do curso de RH e uma turma do curso de Engenharia Civil apresentaram queda da avaliação institucional para a avaliação de disciplina, mas ainda assim, acima da média.

Os docentes participam semestralmente da avaliação institucional. Neste semestre, houve uma adesão de 29% dos docentes do Campus I e 63% dos docentes do Campus II. No Campus I, 87% dos respondentes apontam que a articulação dos cursos e programas da IES com o PDI está entre os conceitos “Muito bom” e “Bom”, já no Campus II, 77% dos docentes apontam os mesmos índices. Quanto à Biblioteca, 87% dos docentes do Campus I apontam que a qualidade do acervo é boa; no Campus II, 20% dos docentes indicam que a qualidade do acervo é muito boa e outros 47% apontam que a qualidade do acervo é boa. Os docentes também são questionados sobre o relacionamento com a Coordenação de curso e com as Diretorias Acadêmica e Administrativo-Financeira. No Campus I, todos os docentes informam que o relacionamento com a Coordenação de curso e com corpo diretivo está entre os conceitos “Muito bom” e “Bom”; no Campus II, os índices ficam entre 90% e 97% para as mesmas questões. Questionados sobre o Regimento Institucional, 93% dos docentes têm conhecimento total ou parcial, nos dois Campi.

A avaliação institucional aplicada aos discentes contém questões relacionadas às 10 dimensões do SINAES. Uma das questões aborda se o conteúdo das disciplinas do curso está

de acordo com o estabelecido no PPC. Nos cursos de Comunicação, Gestão Ambiental e Gestão de Recursos Humanos, mais de 50% dos alunos respondem afirmativamente ao questionamento. Nos demais cursos, os discentes apontam afirmativamente entre 32% e 47%. Nos cursos de Gestão Ambiental, 10% dos discentes desconhecem o PPC e, no curso de Administração, 17%. Nos demais cursos, o desconhecimento do PPC aparece com índices entre 21% e 28%.

2. A política para o ensino, a pesquisa, a pós-graduação, a extensão

Ensino: Os projetos pedagógicos dos cursos ministrados pela Faculdade estão em sintonia com a missão, objetivos, princípios e valores institucionais. Também se baseiam nas diretrizes curriculares nacionais estabelecidas pelo Ministério da Educação – MEC e são formatados considerando-se o cenário regional de formação dos alunos, com objetivo de se formar profissionais comprometidos com a promoção da melhoria da qualidade de vida da sociedade em que estão inseridos.

A IES disponibiliza, no espaço institucional virtual, via internet, e nos espaços institucionais físicos (na Biblioteca e nas Salas dos Professores) toda a documentação institucional, possibilitando a disseminação da informação, das normas e políticas da Instituição.

Além das aulas ministradas em sala, a instituição realiza eventos extracurriculares (palestras, encontros, visitas técnicas) e eventos específicos de cada curso (Jornada de Administração, Publimix, Semana de Estudos de Engenharia Civil, Fórum de Gestão, Seminário de Redes e Mostra de PIM). Dos discentes respondentes neste semestre, mais de 70% dos alunos de Comunicação Social, Redes de Computadores e Gestão Ambiental indicam que participam dos eventos extracurriculares e que enriquecem os seus conhecimentos. No curso de Recursos Humanos, 70% dos alunos apontam a mesma indicação. Nos demais cursos, há uma variação entre 38% e 69% neste quesito. Os eventos extracurriculares e de curso possibilitam o envolvimento de acadêmicos com o mercado e com profissionais de diversas áreas. A realização dos eventos é aberta à comunidade, empresas e egressos. Em relação aos eventos de curso, 57% dos discentes de Gestão Ambiental afirmam que os eventos atendem totalmente a proposta pedagógica do curso. Nos demais cursos, este percentual fica entre 16% e 47%.

Como iniciação científica, a IES adota o Projeto Integrador Multidisciplinar (PIM) nos cursos. A cada semestre, o PIM apresenta um tema específico em cada período. Neste semestre, mais da metade dos respondentes, em quase todos os cursos, indicam os conceitos “Muito bom” e “Bom” para a construção do artigo através do PIM como iniciação científica, contra 46% no semestre anterior. Apenas 12% dos ingressantes do curso de Redes de Computadores apontam os mesmos índices.

A pesquisa é estimulada por meio de aulas que incentivam o raciocínio e a discussão, nas aulas de PIM, permitindo a aplicação prática dos conhecimentos adquiridos por meio da pesquisa, aliando teoria e prática. Ao final do semestre, o professor orientador do PIM indicará o melhor trabalho da turma, assegurando que ele esteja na forma de um artigo científico e dentro dos critérios estabelecidos para publicação na revista eletrônica Expressão, da IES. O Conselho Editorial, formado por professores da Instituição, definirá qual o melhor trabalho de cada curso será publicado na revista eletrônica. Os trabalhos selecionados para publicação concorrerão ao prêmio “Promove Conhecimento”. O trabalho ganhador terá seu projeto integrado ao acervo da Biblioteca e receberá menção honrosa da Faculdade.

Pós-graduação: Neste semestre, a IES não formou turma de pós-graduação.

Extensão: A extensão universitária é desenvolvida por intermédio de várias atividades: publicações e apresentações de trabalhos/ações; promoção de eventos (culturais, científicos ou de outros tipos); oferta de serviços; assessorias e consultorias; e minicursos. A IES conta com um Núcleo de Extensão, que coordena as atividades extensionistas.

Pelo menos uma vez por semestre, a IES divulga Edital para que os professores apresentem propostas de cursos de extensão, que devem estar direcionados à área acadêmica ou às exigências do mercado, permitindo, também, a participação de egressos e da comunidade local. Após deferimento, os cursos são amplamente divulgados em cartazes nos murais institucionais, nos murais de sala, por e-mail, diversas mídias eletrônicas e jornal impresso. Dos discentes que responderam ao questionário, 49% desconhecem os cursos de extensão ofertados pela IES, apontando um acréscimo de 23 pontos percentuais em relação ao semestre anterior, quando 26% dos alunos desconheciam os cursos.

Nos eventos e projetos de extensão, também há o envolvimento de alunos e professores para o desenvolvimento de ações extensionistas, divulgadas em Edital nas salas de aula, no site institucional, por e-mail e no informativo on-line A Semana. Neste 1.º semestre houve o envolvimento de 03 acadêmicos na 20.ª edição do Projeto Inclusão Digital, que oferta aulas gratuitas de informática à comunidade. O PIM (Projeto Integrador Multidisciplinar) também favorece o desenvolvimento de projetos de extensão em entidades, ONGs e empresas.

Monitoria: A IES realiza a divulgação de Edital para o programa de Monitoria, semestralmente. O Edital é afixado nos murais informativos de todas as salas, e publicado no site institucional e no informativo on-line A Semana, no início do semestre, permitindo um monitor por disciplina, em cada período, de todos os cursos. Como inovação, neste semestre a IES passou a adotar, também, a monitoria de disciplina de semestre anterior, oferecida na modalidade extraclasse. O curso de Administração contou com um monitor, o curso de Engenharia Civil teve cinco monitores e o curso de Comunicação Social contou com seis monitores, totalizando 12

monitores no semestre. No Campus II, foram 04 monitores ao longo do semestre, sendo 01 do curso de Gestão Ambiental e 03 do curso de Gestão da Produção Industrial.

3. A responsabilidade social da instituição

Além de estar inserida na grade curricular dos cursos, através do PIM, envolvendo a comunidade acadêmica, empresas e a comunidade local, a responsabilidade social da instituição é contínua, se perpetuando através dos projetos e ações realizados semestral ou anualmente.

A IES tem um compromisso educacional com a comunidade e realiza, uma vez por semestre, o Vestibular Ação Promove, que oferta 03 bolsas de estudo para cada curso, mediante a nota alcançada no processo seletivo e análise do perfil socioeconômico do candidato. Como inscrição para este processo seletivo, a IES desenvolve uma campanha diferenciada a cada semestre e doa as arrecadações a instituições carentes. Neste semestre, especificamente, foram arrecadados materiais escolares e leite. Os materiais foram doados, em maio, à APAE local e, os leites, em junho, à Comunidade Terapêutica Resgatando Vidas.

Além do Ação Promove, a instituição possui os seguintes projetos de responsabilidade social:

- Trote Solidário;
- Inclusão Digital;
- Campanhas solidárias;
- Sustentabilidade ambiental: coleta do óleo saturado.
- Dia V;
- Promove Solidário;

O Trote Solidário é um projeto que visa dar as boas vindas aos alunos calouros de uma forma agradável e descontraída, com a arrecadação de doativos, que podem ser alimentos não perecíveis, material escolar, produtos de higiene pessoal, etc., e posteriormente são doados a instituições beneficentes cadastradas no Conselho Municipal de Assistência Social – CMAS ou no Conselho Municipal dos Direitos da Criança e do Adolescente – CMDCA.

O Inclusão Digital é um projeto semestral que oferta um curso gratuito de informática básica à comunidade, durante uma semana, no período da tarde, no laboratório de informática da IES. A cada semestre é escolhida uma faixa etária distinta. Os acadêmicos se envolvem diretamente no projeto, ministrando aulas ou auxiliando como monitores. Neste semestre, a Faculdade realizou a 20.^a edição do curso e teve o envolvimento de 03 discentes.

A Faculdade realiza, também, campanhas solidárias, sugeridas pela comunidade acadêmica, comunidade externa e por egressos. No início do semestre, a IES doou fraldas descartáveis e

lenços umedecidos à Creche Hoasis, em campanha desenvolvida com a comunidade acadêmica.

Preocupada com o meio ambiente, a Faculdade realiza, permanentemente, a coleta do óleo de cozinha saturado, em uma parceria firmada com a empresa Recóleo, radicada na capital mineira, através da sua representante local, que transforma o óleo saturado em biodiesel. Para esta campanha, foram instalados galões coletores nos dois campi. A cada coleta, a IES recebe um cupom para troca em produtos de limpeza, que serão doados a instituições carentes da cidade. Neste semestre, os cupons foram trocados por materiais de limpeza e doados à Creche Hoasis, juntamente com as fraldas e os lenços umedecidos, em fevereiro.

O Dia V é um projeto da empresa Cedro Cachoeira, que acontece no segundo semestre de cada ano e a IES é parceria, com a oferta de uma atividade no evento. O Promove Solidário também acontece no segundo semestre, em comemoração ao Dia da Responsabilidade Social do Ensino Superior – Dia do Ensino Responsável, instituído pela ABMES (Associação Brasileira das Mantenedoras de Ensino Superior) e envolve a comunidade acadêmica para a oferta de ações sociais e extensionistas à comunidade local.

4. A comunicação com a sociedade

A IES tem uma vasta comunicação com a sociedade através da Rádio AM Eldorado 1300, jornais impressos, sites, mídias eletrônicas, e-mails, Ouvidoria, colocação de stands em empresas e em eventos locais. Através do setor Núcleo de Relacionamento, a Faculdade realiza, também, ao longo do semestre, visitas a empresas regionais, para difundir informações referentes aos cursos e às ações institucionais. Todo conhecimento produzido é publicado na mídia impressa e no site da instituição, sendo replicado em sites locais.

A IES permite a participação da sociedade nos minicursos gratuitos, nos eventos institucionais e de curso: Jornada de Administração, Semana de Engenharia Civil, Seminário de Redes, Publimix, Fórum de Gestão e Mostra de PIM. Outra forma de aproximação entre Faculdade e sociedade é a realização de ações extensionistas fora das instalações da Instituição, possibilitando que a comunidade participe da vida acadêmica e que os alunos disseminem o saber.

Através do e-mail da Ouvidoria e do link disponibilizado no site da IES, a sociedade também conta com um canal direto de comunicação com a Faculdade. Neste semestre, foram recebidos 05 e-mails da sociedade, dentre eles currículos para pleito à docência, sugestão de curso e solicitação de grade de curso.

A comunicação interna se dá através da Assessoria de Comunicação, do informativo on line A Semana, do site institucional, mídias eletrônicas, dos murais dispostos nos corredores, dos murais de cada sala de aula, de e-mails institucionais e da Ouvidoria.

5. As políticas de pessoal

A IES oferece aperfeiçoamento profissional ao corpo técnico-administrativo e progressão de carreira. São ofertadas, também, bolsas aos seus funcionários nos cursos de extensão, graduação e pós-graduação, visando a capacitação do corpo técnico-administrativo. O setor de Recursos Humanos tem realizado constantes treinamentos com a equipe de serviços gerais.

A contratação de professores acontece de acordo com a formação, qualificação e competência técnica dos docentes. Para ascensão a um nível mais elevado, o critério é o tempo de casa e o enquadramento será automático. Para fins de ascensão à categoria mais elevada, o critério é a titulação do docente e o seu enquadramento será feito mediante solicitação do Docente com a devida apresentação de documento comprobatório do título. A progressão horizontal poderá ser abreviada por relevantes serviços prestados às atividades de ensino, pesquisa e extensão ou por avaliação altamente positiva.

Através dos apontamentos das avaliações institucionais, a IES busca melhorias permanentes para as condições de trabalho dos docentes, como a aquisição de equipamentos de multimídia, atualização do acervo da Biblioteca e manutenções nos quadros das salas de aula, permitindo estímulo à produtividade e ao trabalho em sala.

Neste semestre, 80% dos docentes dos dois campi indicam os conceitos “Muito bom” e “Bom” para o estímulo e apoio às atividades docentes.

6. Organização e gestão da instituição

A instituição possui órgãos de representação de diversos segmentos: CONSUP (Conselho Superior), CEPEX (Conselho de Ensino, Pesquisa e Extensão), Conselho de Curso, NDE (Núcleo Docente Estruturante) e Conselho Discente. As atribuições de cada órgão estão descritas no Regimento. Todos os órgãos são atuantes, com decisões consensuais, divulgadas pela instituição. A gestão institucional é bastante participativa, permitindo um relacionamento harmonioso entre corpo técnico-administrativo, docentes, discentes e direções.

A organização didático-pedagógica está bem estruturada, com setores de atendimento acadêmico, financeiro, Assessoria Pedagógica, Coordenação de curso, Diretorias Acadêmica e Administrativo-Financeira.

Todo semestre, a Diretoria Acadêmica realiza os Seminários Pedagógicos, com a presença dos docentes, Coordenadores de Curso e Assessorias Pedagógicas. No início de cada semestre, o Seminário Pedagógico permite a recepção dos professores e promove a interação entre eles. Em seguida, cada Coordenador de curso se reúne com os seus professores, para tratar de assuntos específicos do curso, enquanto a Diretora e as Assessoras Pedagógicas se reúnem com os professores novatos, para o repasse de informações sobre as normas institucionais.

Ao final de cada semestre, o Seminário Pedagógico possibilita um levantamento sobre as questões acadêmicas ocorridas ao longo do semestre e quando ocorre a necessidade de modificação de alguns procedimentos para o próximo semestre, estas são informadas neste momento.

Semanalmente a Diretoria Acadêmica se reúne com as Coordenações de Curso, Assessorias Pedagógicas e líderes de setores acadêmicos para levantamento das demandas e ações a serem tomadas.

Na autoavaliação institucional, os discentes avaliaram a gestão acadêmica, pedagógica e administrativo-financeira, envolvendo a Assessoria Pedagógica, as Diretorias Acadêmica e Administrativo-Financeira e a Coordenação de Curso.

A avaliação dos discentes aponta, no Campus I, que a Assessoria Pedagógica tem 67% nos conceitos “Muito Bom” e “Bom”; a Coordenação do Curso de Administração tem um percentual de 62% nos mesmos conceitos; a Coordenação de Comunicação, 64%; a Coordenação de Engenharia Civil, 59% e a Coordenação de Redes de Computadores, 64%; a Diretoria Acadêmica e a Diretoria Administrativo-Financeira aparecem com 64% e 58%, respectivamente.

No Campus II, a Assessoria Pedagógica aparece com 69% nos conceitos “Muito Bom” e “Bom”; a Coordenação do curso de Gestão Ambiental com 93%, a Coordenação de Logística com 75%; a Coordenação de Gestão da Produção Industrial com 48%; a de Recursos Humanos com 86%; a Diretoria Acadêmica com 66% e a Diretoria Administrativo-Financeira com 65% nesses conceitos. Em relação ao semestre anterior, todos os índices aumentaram nos dois campi.

Os docentes também avaliaram o relacionamento com a Coordenação de Curso e com as Diretorias Acadêmica e Administrativo-Financeira, além dos serviços prestados pela Assessoria Pedagógica e pelo setor de Recursos Humanos.

No Campus I, o relacionamento com as Coordenações de Curso aponta 53% para o conceito “Muito Bom”; 47% para o relacionamento com a Direção Acadêmica; 40% para o relacionamento com a Diretoria Administrativo-Financeira e 60% para os serviços prestados pela Assessoria Pedagógica.

No Campus II, o relacionamento com as Coordenações de Curso aponta 87% para o conceitos “Muito Bom”; 67% para o relacionamento com a Direção Acadêmica; 57% para o relacionamento com a Diretoria Administrativo-Financeira e 83% para os serviços prestados pela Assessoria Pedagógica.

7. Infraestrutura física

A instituição possui instalações apropriadas para portadores de necessidades especiais, com rampa demarcada, corrimãos e reservas de vagas de estacionamento, bebedouros com altura acessível aos cadeirantes, portas e banheiros adaptados para acessibilidade de cadeirantes, barras de apoio nas paredes dos banheiros e elevador com teclado digital e números em braile. A IES tem uma acadêmica com deficiência auditiva e disponibiliza uma intérprete de LIBRAS para acompanhamento no processo de ensino-aprendizagem.

As salas de aula são amplas, com ventilação natural e via ventilador. Algumas salas possuem ar condicionado. Em cada sala de aula existe um televisor de 29 polegadas, possibilitando um recurso a mais aos docentes e discentes. Nas salas de maior amplitude o docente tem, à sua disposição, o recurso de microfone sem fio, que pode ser utilizado sob agendamento prévio. A instituição possui equipamentos de data-show e DVD, que podem ser utilizados mediante reserva antecipada. O mobiliário é adequado e sempre passa por manutenção. Os dois campi também possuem auditório, com cadeiras móveis.

Na autoavaliação deste semestre, 37% dos discentes do Campus I apontam que as salas de aula estão entre os conceitos “Muito bom” e “Bom” e, no Campus II, 43% dos discentes indicaram os mesmos conceitos. No campus I, 80% dos professores conceituam o espaço físico das salas de aula como “Muito bom” e “Bom”. Já no Campus II, 70% dos professores apontam os mesmos conceitos nesta questão.

Os docentes possuem a sala dos Professores, equipada com uma mesa grande central, cadeiras, escaninhos e computadores com internet. Os professores contam, também, com apoio da Assessoria Pedagógica e de uma assistente de apoio pedagógico nas salas dos Professores nos dois campi. Na avaliação do espaço físico da Sala dos Professores, os conceitos “Muito bom” e “Bom” foram apontados por 33% dos docentes do Campus I. No Campus II, 60% dos docentes assinalaram satisfação neste item.

A instituição possui dois laboratórios de informática em cada campus, com internet, abertos à comunidade acadêmica que também são utilizados para aulas práticas, trabalho extraclasse, projetos e pesquisas. É disponibilizado suporte técnico durante o período de funcionamento e as manutenções preventivas permanentes são realizadas nos horários em que os laboratórios estão sem utilização. Também é disponibilizada a internet wi-fi nos dois campi.

No Campus I, 43% dos acadêmicos apontam que os laboratórios de informática estão no conceito “Muito bom” e “Bom”. Já no Campus II, 38% dos alunos informam esses mesmos conceitos, apresentando um acréscimo de 16 pontos percentuais em relação ao semestre anterior. Para os docentes, os espaços físicos dos laboratórios aparecem com os conceitos máximos de 73% e 53%, respectivamente, no Campus I e no Campus II.

A IES conta com uma Biblioteca Central, instalada no Campus I e uma Biblioteca Setorial, instalada no Campus II. As duas unidades possuem acesso a portadores de necessidades especiais, ampla área com espaço para trabalho individual (assentos separados por divisórias e com iluminação própria) e em grupo (mesas com cadeiras), totalmente informatizada, com instalações multimídia, para a biblioteca eletrônica, equipada com vídeos e *dvd-roms* (ou *cd-roms*), além de serventias para a administração, intercâmbio, tratamento técnico, recepção. A Faculdade também possui convênio com outras instituições, estimulando o uso, a socialização e a transferência da informação. Na Biblioteca também existem espaços diversificados como a sala de periódicos, a sala de estudos individuais e em grupos, a sala de vídeo, computadores para digitação de trabalhos e consultas à Internet e também salas de aula que são utilizadas pelos alunos durante todo o dia, além de uma equipe de apoio treinada à disposição dos alunos para orientá-los. Além do empréstimo entre Bibliotecas, *in loco* e a consulta ao acervo, a Biblioteca oferece, ainda, acesso à internet e à intranet, estando em consonância com o disposto no PDI.

O acervo da Biblioteca também foi avaliado pelos discentes. No Campus I, 29% dos alunos informam que o acervo atende totalmente a proposta pedagógica do curso. No Campus II, o acervo da Biblioteca, na visão de 26% dos acadêmicos, atende totalmente a proposta do curso.

Para 93% dos professores do Campus I, a qualidade do acervo da Biblioteca é boa e, no Campus II, 46% dos docentes apontam o mesmo conceito.

A instituição conta com um serviço de xerox terceirizado, nos dois campi, para utilização dos acadêmicos, professores e corpo técnico-administrativo. Também possui a área de convivência, com lanchonete terceirizada. No Campus II, 9% dos alunos respondentes solicitaram melhorias no setor de xerox, especialmente em relação ao atendimento e à contratação de mais funcionários, otimizando o tempo de espera. Na tentativa de proporcionar um atendimento de qualidade à comunidade acadêmica, para o próximo semestre a Diretoria

Administrativo-Financeira realizará uma reunião com a empresa terceirizada de xerox, solicitando melhoria do serviço e, conseqüentemente, acréscimo no número de funcionários neste setor.

A limpeza dos campi também foi outro item avaliado, tendo recebido 48% no conceito “Muito bom” pelos discentes do Campus I, e 43% no mesmo conceito, pelos discentes do Campus II. Para 20% dos docentes do Campus I, a limpeza recebeu o conceito “Muito bom” e, no Campus II, 57%.

8. Planejamento e avaliação

A IES possui uma política de avaliação contínua, que se torna um instrumento importante para o planejamento das atividades institucionais. O processo de autoavaliação institucional conta com a participação efetiva da comunidade acadêmica e com o compromisso dos dirigentes para definição de objetivos, estratégias e metodologias das ações avaliativas. A CPA conduz os processos de autoavaliação, propõe e acompanha a implementação de ações formativas; realiza a sensibilização da comunidade universitária para o processo de autoavaliação; avalia as dinâmicas, procedimentos e mecanismos internos de avaliação já existentes na Instituição para subsidiar os novos procedimentos.

No início de cada semestre, geralmente no segundo mês de aula, é aplicada a avaliação de disciplina, que permite avaliar o desempenho e a metodologia dos docentes em cada turma. Após a tabulação, os Coordenadores de curso entregam os resultados a cada professor, individualmente. Junto aos professores com média global na turma inferior a 07, os Coordenadores de cada curso realizam um trabalho de aprimoramento dos aspectos considerados insatisfatórios. No penúltimo mês de aula, quando da aplicação da autoavaliação institucional, os docentes serão novamente avaliados pelos acadêmicos, nos mesmos itens. Este procedimento permite à IES a verificação da evolução dos docentes em cada turma.

Além de serem avaliados na Avaliação Institucional, respondida pelos alunos, os professores passam pela avaliação de desempenho docente, realizada pelo corpo diretivo, constituída pela Diretoria Acadêmica, Coordenação de Curso e Assessoria Pedagógica. São analisados a participação em eventos institucionais, a atualização do currículo Lattes, a pontualidade e assiduidade, o comprometimento com a instituição, relacionamento com os colegas de trabalho, participação no PIM, cumprimento de prazos e normas institucionais. Esta avaliação permite que a Instituição avalie o docente em um conjunto de fatores externos à sala de aula, estimulando o docente a ter o mesmo comprometimento com a IES e com as aulas.

A autoavaliação institucional é aplicada no penúltimo mês de aula. A cada semestre, a CPA se reúne com os representantes discentes dos dois Campi para entrega da síntese do resultado

da avaliação do semestre anterior e para sensibilização da participação na avaliação do semestre vigente, junto às suas respectivas turmas. Neste semestre, as reuniões com os representantes discentes dos Campi I e II aconteceram, respectivamente, nos dias 14 e 15 de maio. Nas reuniões, a Coordenação da CPA sempre reforça sobre a disponibilidade dos Relatórios e toda a documentação institucional nos espaços institucionais e no site da IES.

Para o processo de autoavaliação do corpo docente, a CPA enviou e-mail a todos os professores, anexando a avaliação e solicitando a participação no processo contínuo de aperfeiçoamento e melhoria institucional. Disponibilizou, também, cópias impressas do questionário e uma urna identificada em cada Sala dos Professores, para que pudessem depositar o questionário respondido. Neste semestre, a adesão do corpo docente foi de 29% no Campus I e 63% no Campus II.

O corpo técnico-administrativo participa do processo de autoavaliação anualmente, sempre no segundo semestre de cada ano.

A autoavaliação de cada semestre tem permitindo a visualização das fragilidades institucionais, que norteiam a IES para um planejamento de ação no futuro. Após a aplicação da avaliação, a CPA se reúne com os dirigentes acadêmicos e administrativos, traçando as ações a serem tomadas. Este processo cíclico permite, portanto, que o planejamento e a avaliação sejam instrumentos integrados, pois a autoavaliação aponta, além das fragilidades, as potencialidades e a vocação institucional, permitindo ações para o desenvolvimento da IES.

9. Políticas de atendimento aos estudantes e egressos

A IES oferece seis formas de ingresso à vida acadêmica: Vestibular Tradicional; Ação Promove, processo seletivo com oferta de bolsas de estudo institucionais integrais e parciais, garantindo a universalização do ensino superior; Vestibular Agendado; Processo Seletivo Empresarial; ENEM e PROUNI.

A Faculdade disponibiliza a Assessoria Pedagógica em cada Campus, que realiza o suporte pedagógico aos discentes na resolução de problemas. Também é oferecido o Acompanhamento Psicopedagógico aos discentes, com uma psicóloga, semanalmente. Na avaliação dos discentes do Campus I, o acompanhamento psicopedagógico foi avaliado em 51% nos conceitos “Muito bom” e “Bom” e, no Campus II, em 54%.

A organização didático-pedagógica também foi bem avaliada, com indicação de 75% para os conceitos “Muito bom” e “Bom” em relação ao objetivo do curso e ao perfil do egresso, no Campus I e 82% no Campus II. Em relação à contribuição do curso para o desenvolvimento das competências e habilidades exigidas pelo mercado de trabalho os alunos do Campus I

indicam 77% para os conceitos máximos no Campus I e 80% no Campus II. Para o sistema de avaliação os discentes do Campus I apontam 65% entre os conceitos “Muito bom” e “Bom” e, no Campus II, 73% dos alunos apontam esses mesmos conceitos.

A IES realiza o Programa de Educação Continuada – PEC, com o objetivo de preparar os alunos para o ENADE. As questões do PEC contêm abordagens específicas de cada curso, elaboradas pelos professores de cada turma, e questões gerais, elaboradas pelos Coordenadores de curso, permitindo que professores e Coordenadores de curso tracem o perfil de cada turma e se orientem para aplicação de medidas corretivas, reduzindo as dificuldades dos discentes.

A instituição, conta, também, com o serviço da Ouvidoria, que além de ser um canal aberto à sociedade, é um canal aberto à comunidade acadêmica, buscando a integração e transparência dos serviços prestados, da missão institucional e dos princípios da ética, da moral, do bem-estar e da cidadania. O atendimento se dá através de e-mail. Até o momento da aplicação da avaliação institucional neste semestre, 11 alunos enviaram e-mails à Ouvidoria.

A IES possui uma agência experimental de Publicidade e Propaganda, a Propagare, que realiza processo seletivo para a inserção dos alunos de Comunicação como estagiários, com bolsa de estudo. Os alunos deste curso também realizam estágio na rádio Eldorado e no Jornal Hoje Cidade, com bolsas de estudo, através de parceria firmada com a IES.

A Instituição oferece, também, o serviço de estágios aos acadêmicos, através do Centro de Encaminhamento Profissional. São firmados convênios com empresas locais e regionais, permitindo aos acadêmicos o cumprimento da prática profissional. Ao longo do semestre, as vagas são afixadas em mural específico e, no período de férias escolares, as ofertas de estágio e emprego são enviadas aos e-mails dos acadêmicos. Neste semestre, 45% dos acadêmicos informaram que verificam frequentemente o mural de oportunidades indicando um acréscimo em relação ao semestre anterior, quando 37% dos acadêmicos tinham o hábito de verificar o mural. Neste 1.º semestre, foram divulgadas 52 vagas de estágio e outras 52 vagas de emprego aos alunos. Foram encaminhados 348 currículos de alunos para as vagas divulgadas. Ao longo do semestre, a IES conseguiu o retorno da colocação de 19 alunos como estagiários e 05 como funcionários, das vagas que foram divulgadas internamente.

As vagas de emprego também são enviadas para os e-mails dos egressos ao longo do ano, pois os ex-alunos têm vínculo permanente com a instituição, instituído pelo Programa Relacionamento com Ex-alunos, sendo convidados a participar dos eventos, a realizar cursos de aperfeiçoamento, de extensão e de pós-graduação com desconto, tendo, também, acesso às dependências da IES e direito a empréstimos de livros na Biblioteca. Das 52 vagas de emprego divulgadas neste semestre, 14 foram extensivas a ex-alunos e outras 05 foram

exclusivas para profissionais formados. Para as 19 vagas totais enviadas aos egressos, foram encaminhados 135 currículos de ex-alunos.

Assim como na Jornada de Administração no semestre anterior, neste semestre o Fórum de Gestão também contou com a participação de egressas na atividade “Mesa Redonda de Recursos Humanos e Egressos de Destaque – Competências Técnicas e Comportamentais requeridas no mercado de trabalho”. As ex-alunas ocupam posição de destaque no mercado de trabalho de Sete Lagoas e região e puderam expor, através de seus cases pessoais, a visão das habilidades requeridas pelo mercado de trabalho, bem como apresentar as principais atitudes cobradas pelas organizações contemporâneas e que estão presentes na estrutura curricular da Instituição. O Fórum de Gestão tem o objetivo de proporcionar à comunidade acadêmica a discussão de temas emergentes dos mais variados cursos que a Instituição oferece, bem como estreitar o contato e permitir o *networking* entre profissionais de mercado através de palestras, oficinas, mesas redondas e debates com os alunos.

Os egressos também participam do processo de autoavaliação. Nos dias 25, 28, 29 e 30 de abril de 2014 ocorreram as cerimônias de Colações de Grau Oficial nas Faculdades Promove de Sete Lagoas, aos formandos do 2.º semestre de 2013. Ao todo, 173 formandos participaram da cerimônia. Como parte do Programa de Relacionamento com o Ex-aluno, no dia Colação Oficial o formando recebe o Manual do Egresso, que contém todas as informações sobre o Programa, sendo convidado a responder o Questionário do Formando e a preencher o Formulário de Cadastro de Ex-alunos, possibilitando a melhoria dos serviços ofertados e o acompanhamento do egresso. O quadro abaixo apresenta a quantidade de formandos em cada curso, a presença na Colação Oficial e a adesão ao questionário e ao cadastro:

Curso	Formandos	Presentes	Devolução questionário	Devolução cadastro
Administração	43	42	41	39
Comunicação	15	15	15	15
Gestão Ambiental	23	23	22	22
Gestão da Produção Industrial	18	17	17	15
Logística	37	37	37	37
Recursos Humanos	39	39	39	39
TOTAL	175	173	171	167

O Questionário aborda sobre a atuação profissional do formando; a perspectiva profissional na área do curso; a trajetória acadêmica; a infraestrutura da Instituição; a qualidade dos conhecimentos teóricos e práticos adquiridos; a qualificação do corpo docente, dentre outras

questões. O formando pode sugerir novos cursos de graduação ou pós-graduação e ainda informar sobre conteúdos que faltaram para uma melhor formação académica, permitindo que a IES aperfeiçoe, cada vez mais, a qualidade dos seus cursos.

10. Sustentabilidade financeira

A sustentabilidade financeira da IES é garantida pela mantenedora, que promove adequadas condições de funcionamento da Faculdade, colocando-lhe à disposição os bens imóveis e móveis necessários e assegurando-lhes os suficientes fatores humanos e recursos financeiros. A entidade mantenedora respeita o que está definido no Regimento e apenas interfere quando há alteração no orçamento disponível para a mantida. Assim sendo, a IES tem autonomia para gerir seus procedimentos e deliberar sobre os assuntos académicos.

O processo de autoavaliação permite o apontamento dos investimentos necessários para a infraestrutura e para o cumprimento das metas e das prioridades do processo académico.

SÍNTESE DO RESULTADO

A IES utilizou análise quantitativa e qualitativa de forma a alcançar as dimensões da avaliação. O relatório final foi elaborado pela CPA após o levantamento dos dados estatísticos da avaliação e serve como orientação para o planejamento das ações para o 2.º semestre de 2014.

A instituição possui infraestrutura de acessibilidade adequada, salas de aula bem estruturadas, com televisor, computador, ventilador em todas e ar condicionado em algumas, além da ventilação natural. Possui auditório, área de convivência e serviços terceirizados de xerox e cantina. Também investe em equipamentos de multimídia e microfones sem fio para salas de aula amplas. Em algumas turmas, dos dois Campi, houve solicitação de alunos para a melhoria da circulação de ar nas salas, manutenção ou troca dos computadores e melhoria no acervo da Biblioteca. No semestre anterior, 7% dos discentes solicitaram melhorias relação à circulação de ar/ventilação nas salas. Neste semestre, em algumas turmas do curso de Recursos Humanos e em uma turma de Logística foram instalados mais ventiladores, permitindo uma melhor circulação de ar. Em relação à solicitação de melhoria dos computadores/equipamentos de informática, houve uma queda de 10% para 3% do segundo semestre de 2013 para o atual semestre. Neste 1.º semestre, a IES adquiriu 12 novos computadores, com monitores de LED 19,5" para o laboratório de informática do Campus II. No Campus I, as 24 máquinas do laboratório de informática foram trocadas por computadores com configuração I3. Houve uma redução, também, na solicitação de atualização do acervo da Biblioteca, de 5% para menos de 2% do semestre anterior para o atual.

Outro fator avaliado pelos discentes e pelos docentes é a limpeza geral dos Campi. No semestre anterior, os índices "Muito bom" e "Bom" apareceram entre 66% e 72% neste quesito. Com a constante intensificação da equipe de limpeza, neste semestre os índices de satisfação superaram os 74% nos mesmos conceitos pelos discentes e mais de 80% pelos docentes.

Os questionários mostram que o corpo discente está satisfeito com o atendimento e a prestação de serviços das áreas de suporte acadêmico, com a estrutura curricular, a iniciação científica e a gestão institucional. Do semestre anterior para este, as avaliações do atendimento dos setores "Secretaria Acadêmica" e "Biblioteca" subiram 04 e 03 pontos percentuais, respectivamente, nos conceitos "Muito bom" e "Bom".

A IES busca o envolvimento da sociedade na vida acadêmica, através da participação dos eventos de curso e de extensão, compartilhando o saber adquirido. A IES envolve os discentes em ações que proporcionam a melhoria de vida da sociedade e oferece bolsa de estudos à comunidade carente, possibilitando a universalização do ensino superior.

Através do serviço de estágio, a Faculdade insere seus alunos no mercado de trabalho, permitindo que os discentes aliem a teoria à prática. No semestre atual, foram 24 colocações no mercado como estagiários ou funcionários, indicando um aumento de 26% em relação ao semestre anterior. A IES possui o Programa de Relacionamento com Ex-alunos, que estabelece vínculo permanente com os egressos. Um dos serviços previstos no Programa é o envio de vagas de emprego aos e-mails dos ex-alunos, que vem conseguindo a inserção de egressos no mercado. Também há a participação de egressos nos eventos institucionais, quando estes trazem para os acadêmicos as suas experiências profissionais.

A Faculdade conta com um corpo docente qualificado e comprometido com a instituição. Apesar da pouca adesão no Campus I, 53% dos docentes indicam que o estímulo para o desenvolvimento profissional oferecido pela IES é bom e 80% indicam que o estímulo e apoio às atividades docentes oferecidos pela instituição estão entre os conceitos “Muito bom” e “Bom”. Em relação ao comprometimento, 93% dos respondentes têm conhecimento total ou parcial do Regimento Institucional e do PPC do curso que lecionam e 87% do Plano de Desenvolvimento Institucional. No Campus II, 93% dos professores que responderam o questionário indicam conhecimento total ou parcial do Regimento Interno e do PDI e 100% têm conhecimento total ou parcial do PPC que lecionam.

As relações de poder estão bem definidas e há a participação ativa da comunidade acadêmica e da sociedade nas políticas de expansão institucional, permitindo o apontamento de potencialidades e fragilidades institucionais.

Como o processo de autoavaliação é cíclico, é possível acompanhar a evolução da IES semestralmente. A CPA percebe que a IES tem cumprido com o estabelecido no PDI e continuará intensificando a sensibilização da comunidade acadêmica para a participação do processo de autoavaliação.

Este relatório permite o autoconhecimento institucional e servirá como importante ferramenta de gestão estratégica para a tomada de decisão, facilitando as ações a serem implantadas, com o objetivo do aperfeiçoamento da qualidade do ensino superior.