

# **Relatório Parcial de Autoavaliação Institucional**

Faculdade Promove de Sete Lagoas

**2.º-2012**

Sete Lagoas (MG)

Membros da CPA

<b>Nome</b>	<b>Segmento que representa</b>
Ludimila Tavares Rocha Silva	Coordenadora
Antônio Marcos de Oliveira	Representante Discente Campus II
Carlos Henrique Nascimento Coura	Representante dos Docentes
Fabiane Fernandes de Paiva	Representante Corpo Técnico-Administrativo
Faissandra Fernandes Reis	Representante dos Discentes Campus I
Sidnei Calisto de Oliveira	Representante da Sociedade Civil

## INTRODUÇÃO

A avaliação das Instituições de Ensino Superior foi criada através da Lei n.º 10.861, de 14 de abril de 2004, que institui o SINAES (Sistema Nacional de Avaliação da Educação Superior) e tem por finalidade “a melhoria da educação superior, a orientação da expansão de sua oferta, o aumento permanente da sua eficácia institucional e efetividade acadêmica e social”.

Este relatório parcial apresenta as avaliações aplicadas na Faculdade Promove de Sete, no segundo semestre de 2012.

O processo de avaliação institucional está integrado às suas práticas diárias, ocorre ao longo do semestre e tem como objetivo mensurar e acompanhar o desempenho da instituição em vários segmentos, reconhecer suas potencialidades e identificar áreas que precisam de maior investimento e atenção.

A autoavaliação institucional mobilizou gestores, docentes, técnico-administrativos, discentes de graduação e pós-graduação e egressos.

A Faculdade Promove de Sete Lagoas possui, atualmente, dois campi na cidade. O campus I se localiza no Centro, onde funcionam os cursos bacharelados de Administração e Comunicação Social. O Campus II está localizado no bairro Nova Cidade, onde funcionam os cursos de graduação tecnológica em Gestão Ambiental, Gestão em Logística, Gestão da Produção Industrial e Gestão em RH.

### CRONOGRAMA ATIVIDADES 2012

PERÍODO	ATIVIDADE	STATUS
Fevereiro	Criação da logomarca da CPA	Concluída em fevereiro (parceria com a Propagare – Agência Experimental do curso de Publicidade e Propaganda)
Março	Tabulação dados coletados em 2.º/2011, análise e elaboração de relatório.  Elaboração relatório anual – 2011.	Concluída em março.
Abril	Atualização questionário corpo técnico-administrativo e inserção da logomarca da CPA nos demais questionários.	Concluída em maio.
Maio	Reunião representantes de sala para entrega dos resultados da autoavaliação de 2011.  Campanha de sensibilização para o próximo período de coleta de dados para a autoavaliação do 1.º-2012.	Reunião realizada em maio.  Concluída em junho.
Junho	Coleta de dados para a autoavaliação 1.º/2012.	Concluída em junho.
Agosto	Tabulação dados coletados em 1.º/2012, análise e elaboração de relatório.	Concluída em setembro.
Setembro	Elaboração do relatório da CPA e envio para os órgãos gestores.	Concluído em outubro.
Outubro	Campanha de sensibilização para o próximo período de coleta de dados para a autoavaliação 2.º/2012	Campanha realizada em outubro e novembro.
Novembro	Coleta de dados para a autoavaliação 2.º/2012	Concluída em novembro.
Dezembro	Tabulação dos dados coletados na autoavaliação 2.º/2012	Concluída em fevereiro de 2013.

## **METODOLOGIA**

A metodologia usada para a consecução da pesquisa que subsidiou os trabalhos de autoavaliação institucional consistiu de uma análise quantitativa e qualitativa, organizada por meio da aplicação de questionários.

A autoavaliação na Faculdade Promove de Sete Lagoas representa um processo cíclico, mostrando seu caráter diagnóstico e formativo de autoconhecimento, estabelecendo condições que permitem a revisão e a redefinição de prioridades estabelecidas no Projeto Institucional.

Na ocasião, por se tratar de um relatório parcial, será apresentado um esboço do percentual representativo dos segmentos populacionais envolvidos na avaliação, que teve por finalidade identificar as fragilidades e potencialidades dos serviços educacionais prestados pela instituição. Dessa maneira, buscou-se demonstrar a importância da autoavaliação para a melhoria da qualidade do ensino.

Sua ação envolve a elaboração da autoavaliação e todas as atividades por ela desempenhadas, e é feita em perfeita sintonia com a comunidade acadêmica e os conselhos superiores da Instituição.

A composição da CPA leva em consideração os segmentos da comunidade acadêmica e da sociedade civil organizada e, sua constituição estabelece consulta prévia aos agentes participantes do processo, objetivando seu integral envolvimento.

O processo de autoavaliação analisou as dez dimensões do SINAES:

1. A missão e o plano de desenvolvimento institucional
2. A política para o ensino, a pesquisa, a pós-graduação, a extensão
3. A responsabilidade social da instituição
4. A comunicação com a sociedade
5. As políticas de pessoal
6. Organização e gestão da instituição
7. Infraestrutura física
8. Planejamento e avaliação
9. Políticas de atendimento aos estudantes e egressos
10. Sustentabilidade financeira

## **AVALIAÇÃO DE DISCIPLINA**

No início do 2.º semestre de 2012, no segundo mês de aula, a instituição aplica a avaliação de disciplina, possibilitando avaliar o desempenho e a metodologia dos professores de cada turma. Os resultados são entregues individualmente a cada docente, após a tabulação. Junto aos professores com média global na turma inferior a 07, os Coordenadores de cada curso realizam um trabalho de aprimoramento dos aspectos considerados insatisfatórios.

## **ACOMPANHAMENTO DE DESEMPENHO DOCENTE**

Além de serem avaliados na Avaliação Institucional, feita pelos alunos, os professores passam pela avaliação de desempenho docente, realizada pelo corpo diretivo, constituída pela Diretoria Acadêmica, Coordenação de Curso e Assessoria Pedagógica. São analisados a participação em eventos institucionais, a atualização do currículo Lattes, a pontualidade e assiduidade, o comprometimento com a instituição, relacionamento com os colegas de trabalho, participação no PIM, cumprimento de prazos e normas institucionais.

Esta avaliação permite que a Instituição avalie o docente em um conjunto de fatores externos à sala de aula, estimulando o docente a ter o mesmo comprometimento com a IES e com as aulas.

## **AVALIAÇÃO INSTITUCIONAL**

A avaliação institucional é aplicada aos discentes ao final de cada semestre, envolvendo a avaliação docente e as dez dimensões do SINAES. A avaliação docente avalia a pontualidade e assiduidade, conhecimento demonstrado, didática para transmissão dos conteúdos, relacionamento interpessoal, a atualização dos conteúdos e dos exemplos utilizados em sala. Para o resultado da avaliação docente, faz-se a média das notas dos docentes da turma.

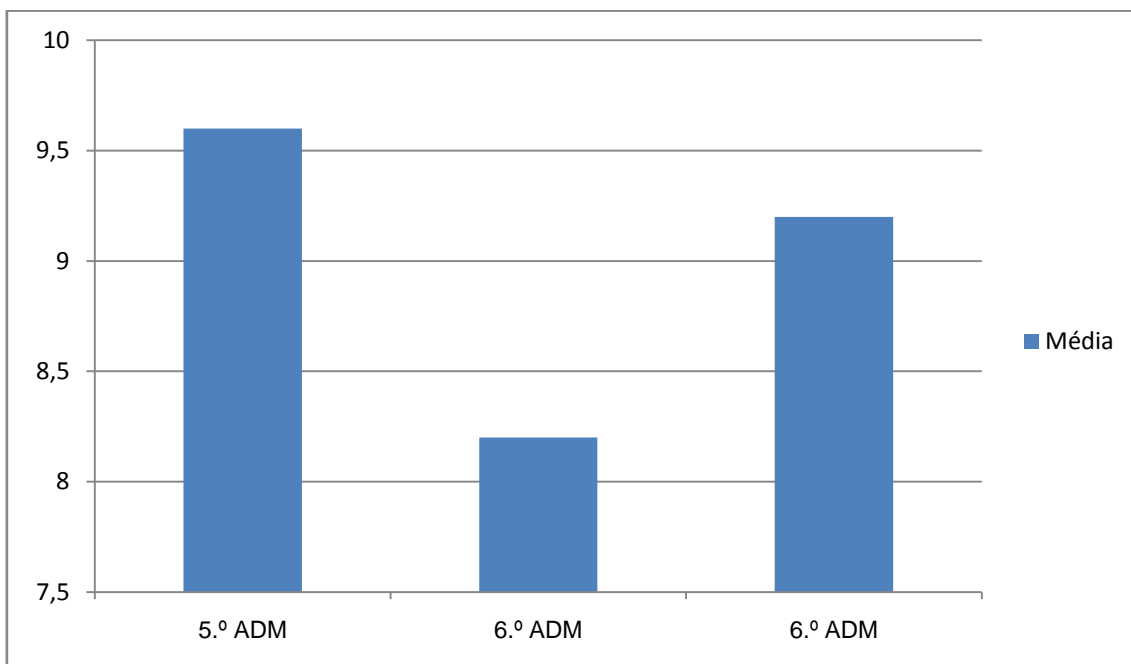
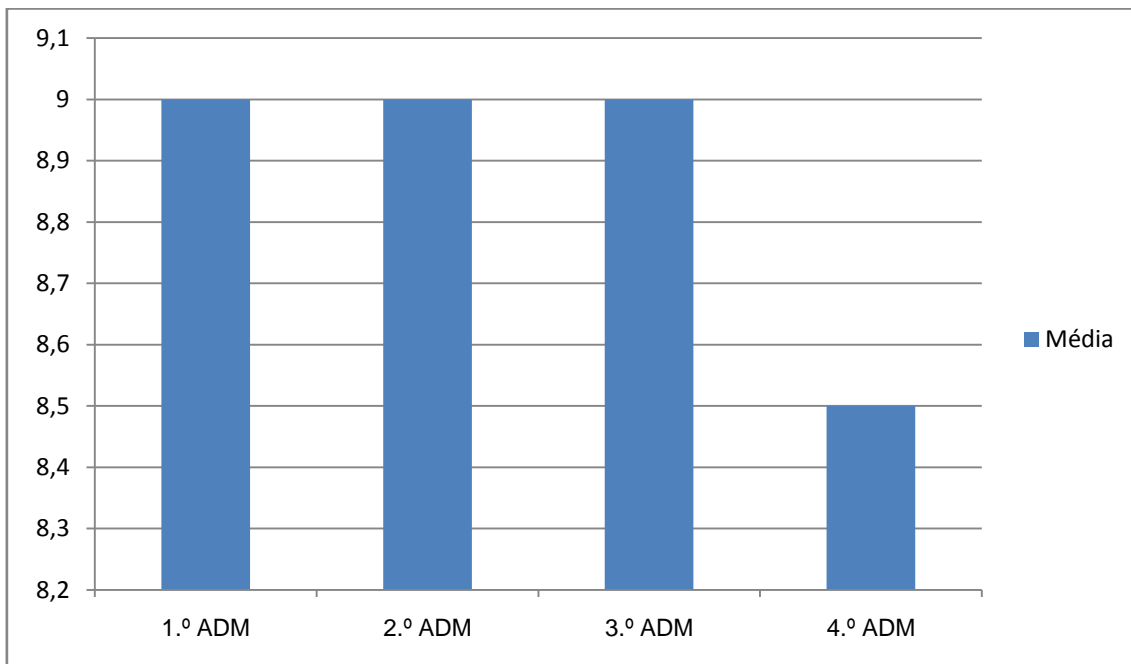
A avaliação institucional do 2.º semestre de 2012 passou por uma reformulação, mencionando todos os projetos de responsabilidade social, os meios de comunicação existentes, a Ouvidoria, estímulo ao conhecimento do PPC e PDI, dentre outros serviços ofertados pela IES. As respostas aparecem em números reais, com comentários em porcentagem.

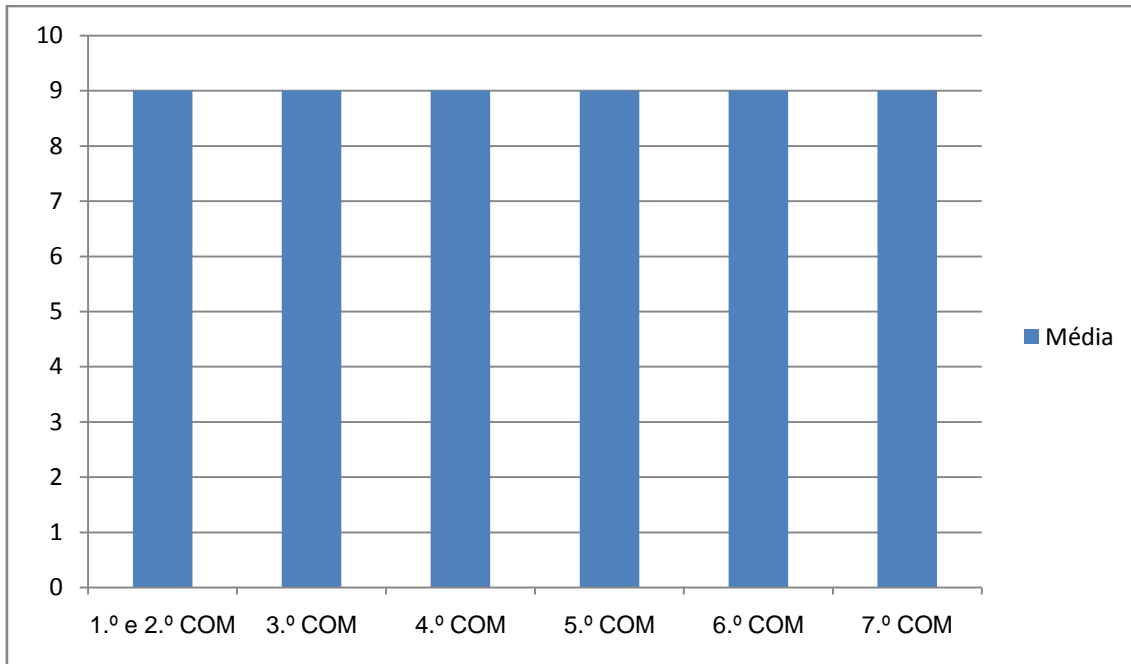
**CAMPUS I**

**Cursos de Administração e Comunicação Social**

**AVALIAÇÃO DO PROFESSOR - MÉDIA DAS TURMAS**

Cada professor recebe uma nota e, ao final, somam-se as notas de todos os professores da turma para definição da média dos professores em cada turma. Em todas as turmas a média está superior a 07.

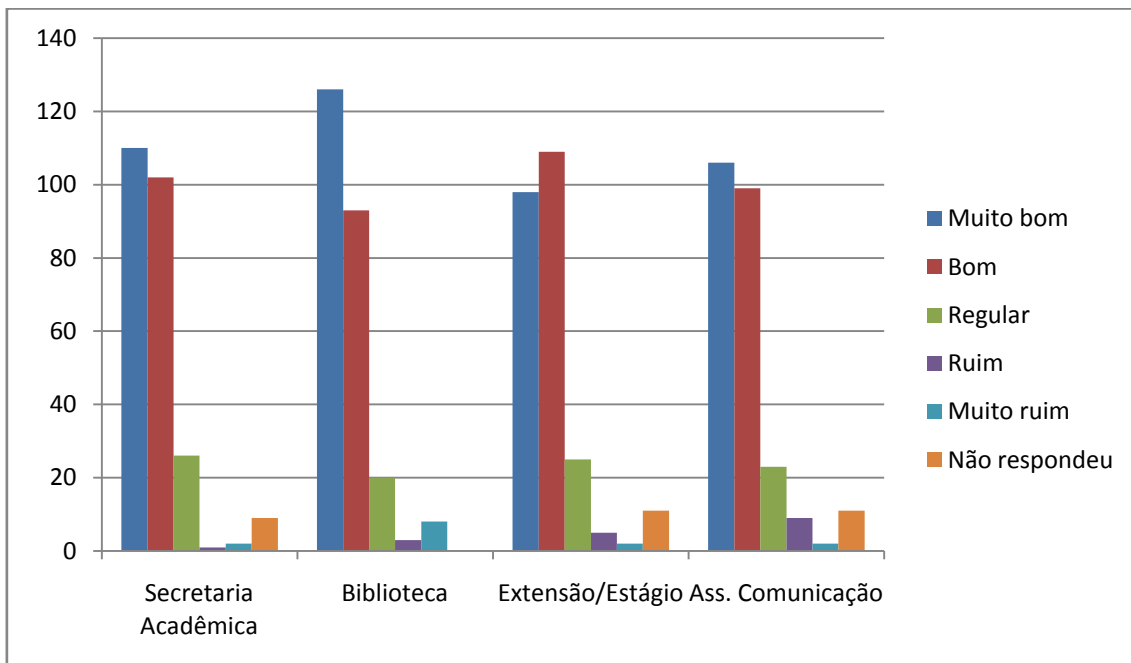




## QUESTÕES REFERENTES ÀS DEZ DIMENSÕES DO SINAES

### Atendimento das áreas de suporte acadêmico

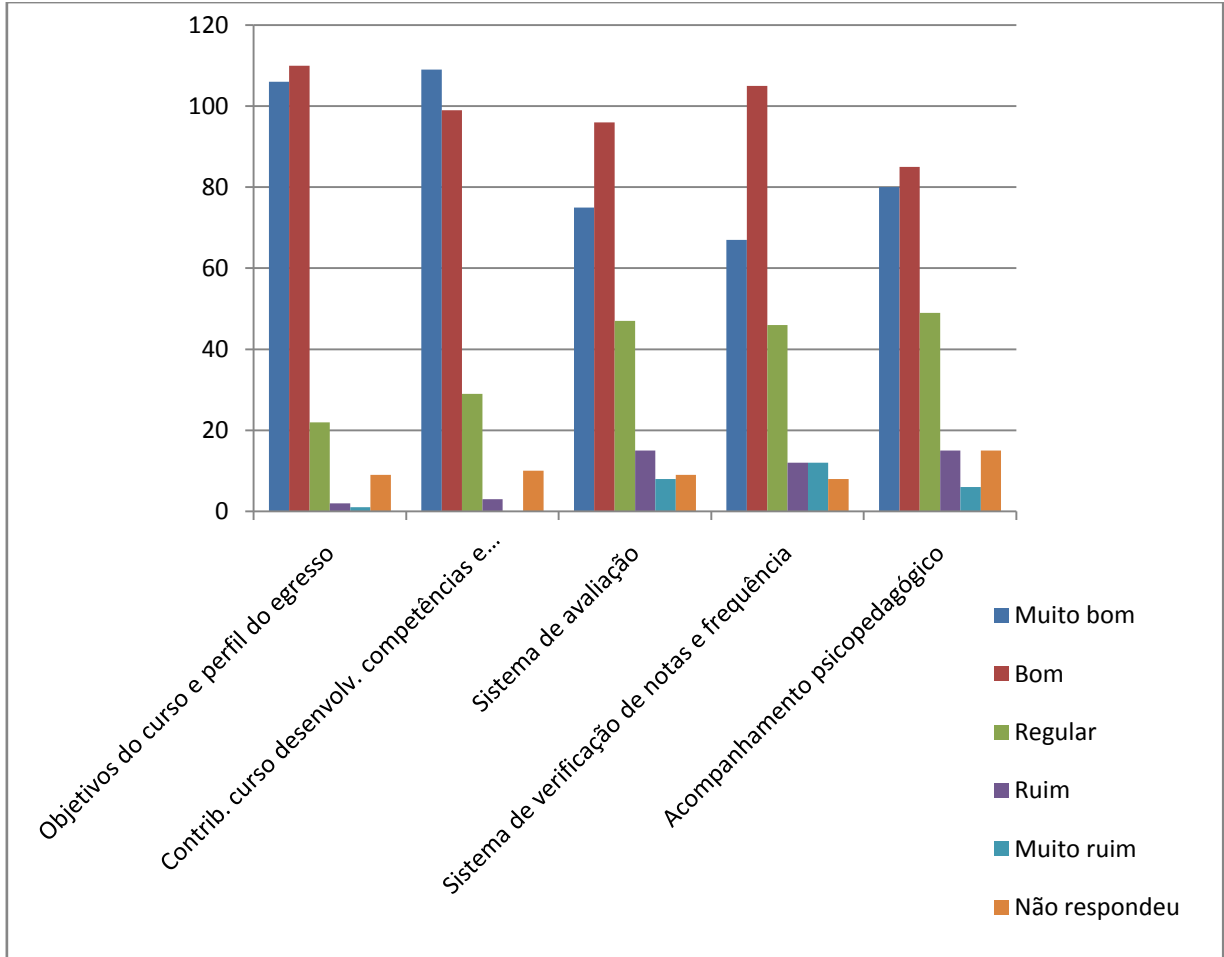
Mais de 80% dos discentes avaliam os atendimentos com os conceitos “Muito bom” e “Bom”.





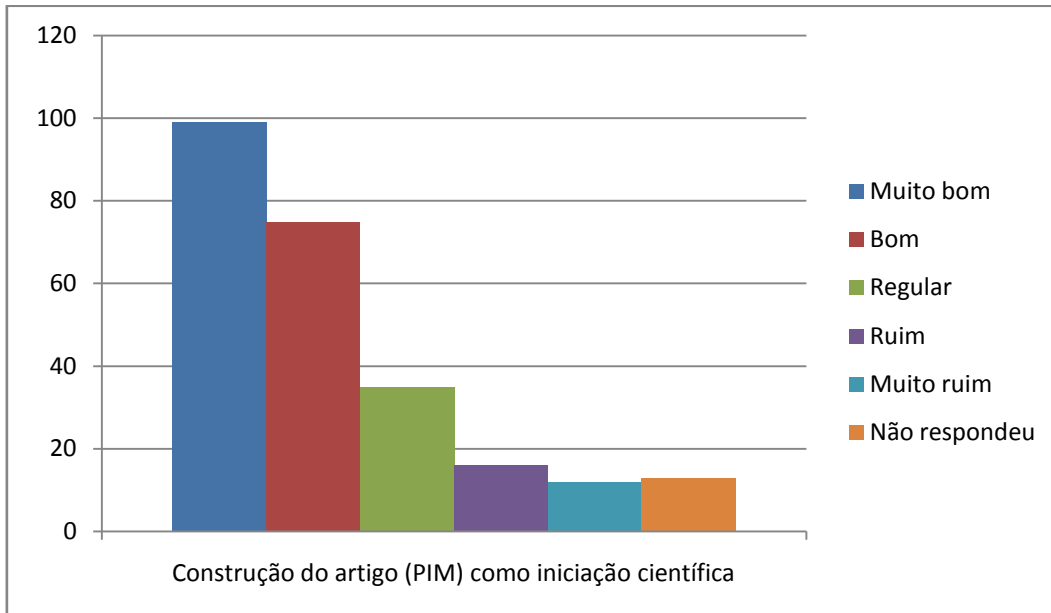
### Organização didático-pedagógica

Através da reformulação da Avaliação Institucional, percebe-se que os discentes têm buscado maior conhecimento sobre os projetos institucionais e consideram satisfatórios os serviços ofertados.



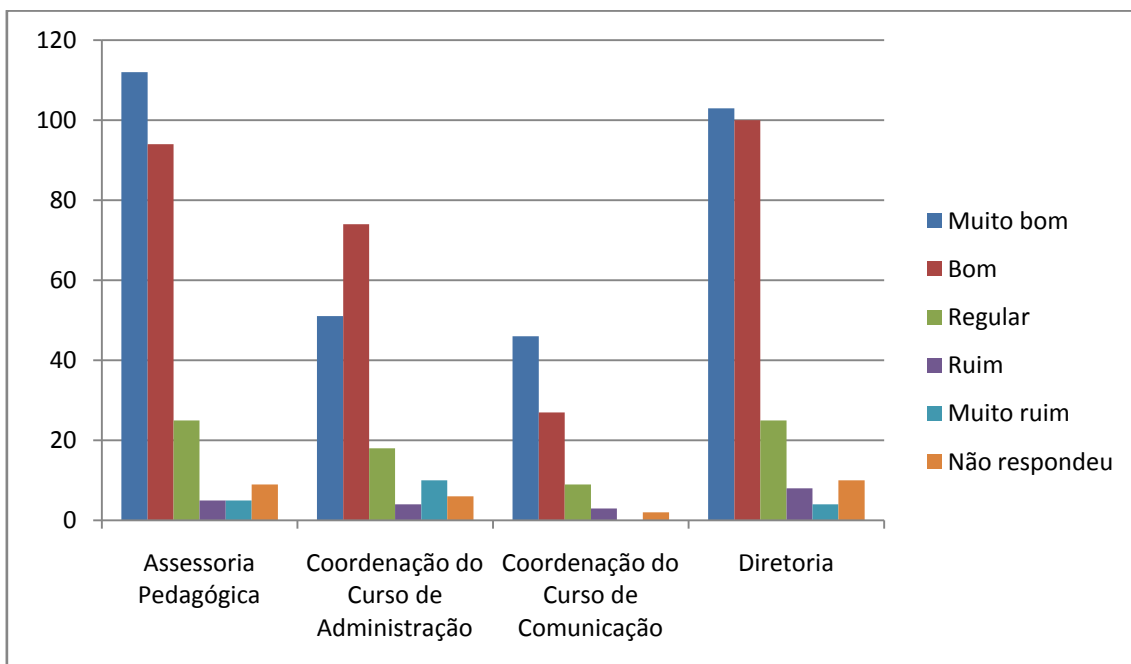
### Interdisciplinaridade/iniciação científica

75% dos discentes avaliam o PIM com os conceitos “Muito bom” e “Bom”.



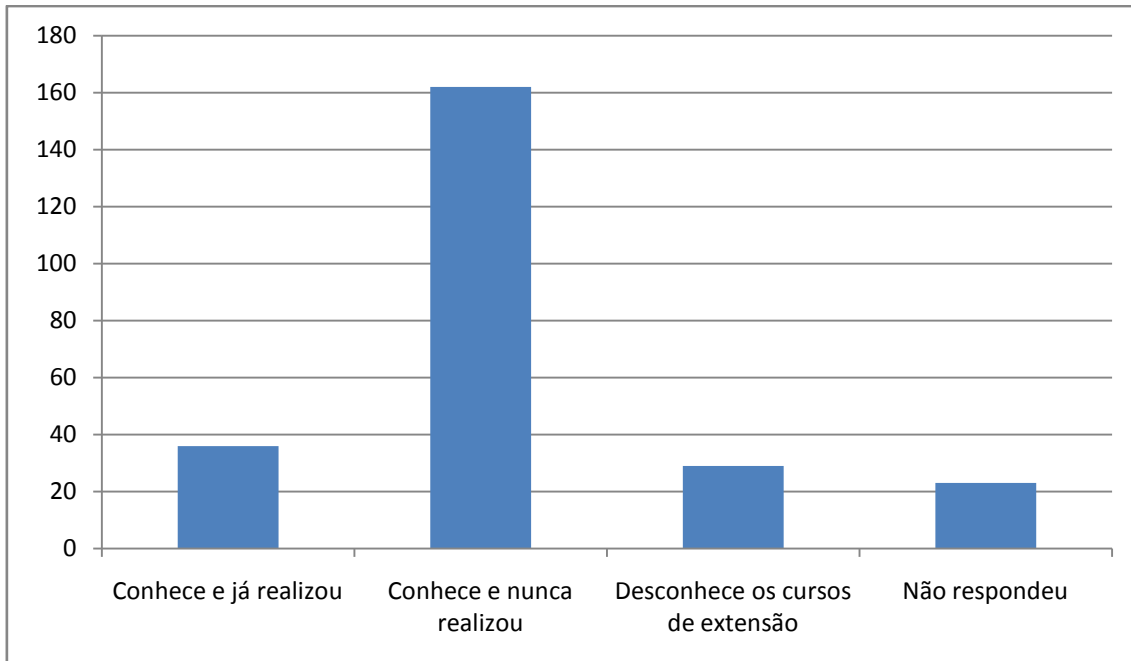
### Avaliação sobre a gestão acadêmica e pedagógica

As gestões acadêmica e pedagógica têm avaliação positiva, sendo destinados 85% dos conceitos “Muito Bom” e “Bom” para a Diretoria e 82% desses conceitos para a Assessoria Pedagógica. A Coordenação de Administração tem 76% de satisfação nos conceitos “Muito Bom” e “Bom”. A de Comunicação tem 84% nos mesmos conceitos.



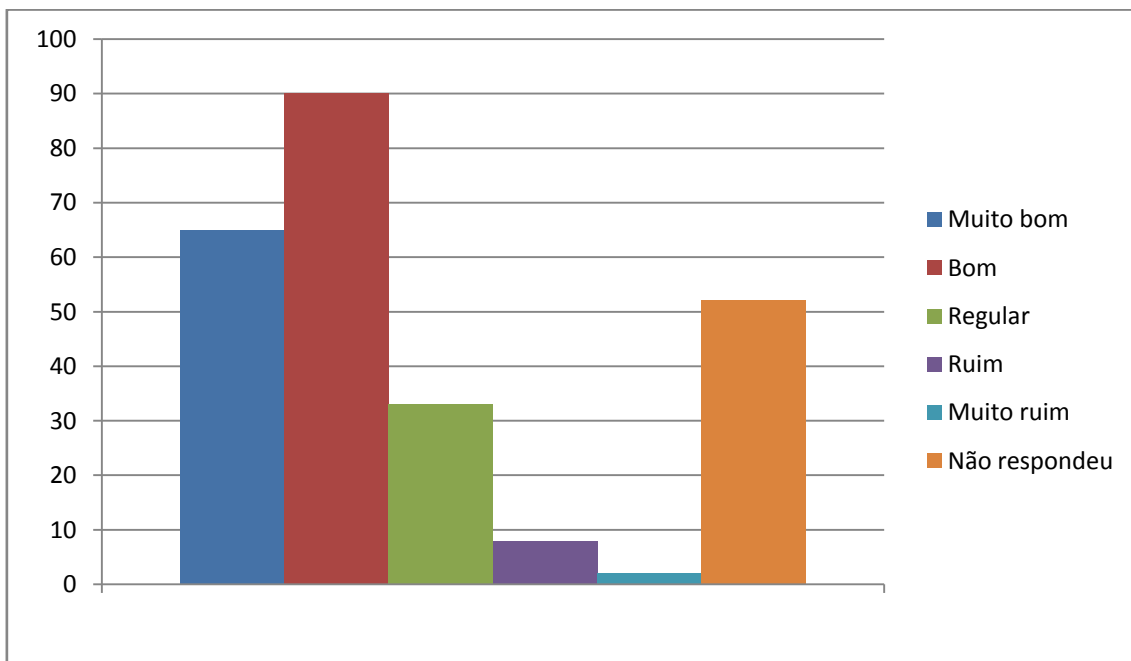
### Cursos de Extensão ofertados pela Instituição

Apenas 16% dos respondentes já participaram de algum curso de extensão ofertado pela IES e outros 13% desconhecem a oferta do serviço.



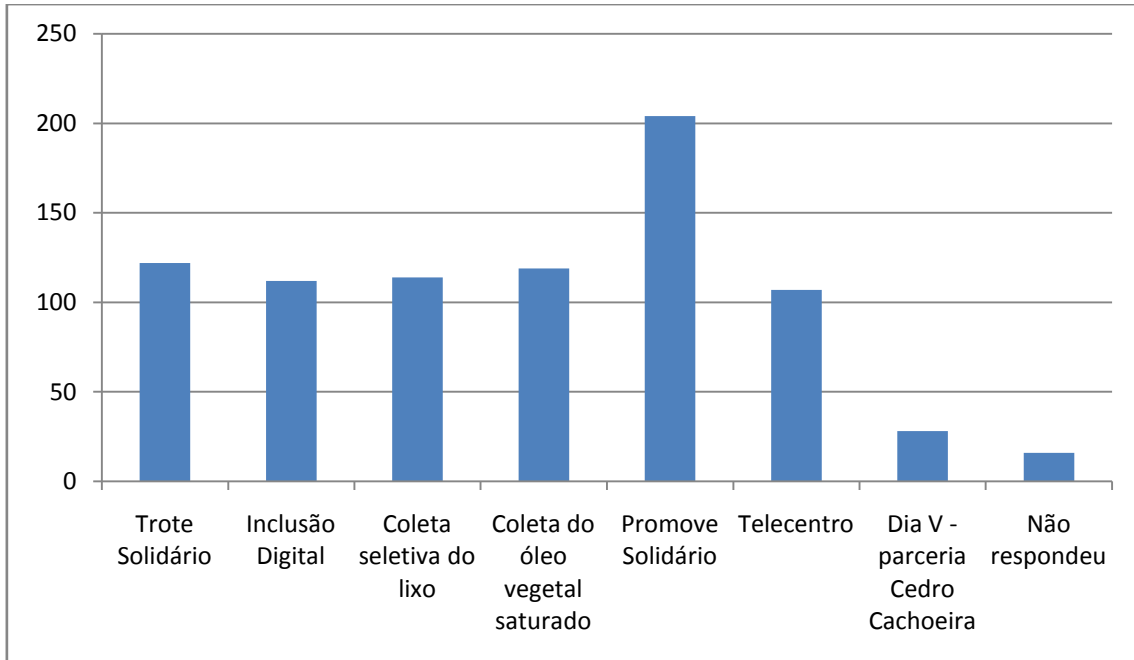
### Oferta dos cursos de extensão

78% dos discentes conceituam a oferta dos cursos de extensão como “Muito bom” e “Bom”.



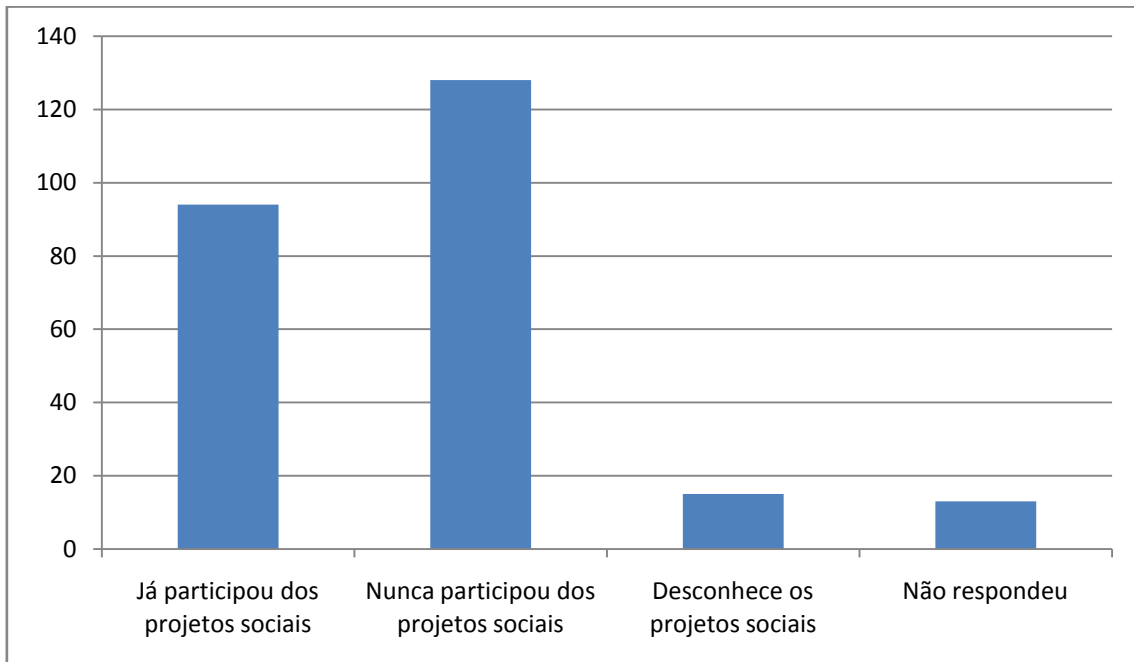
**Conhece os seguintes projetos/ações de responsabilidade social realizados pela Instituição**

87% dos acadêmicos têm conhecimento do evento social Promove Solidário, seguido pelo Trote Solidário, com 52%.



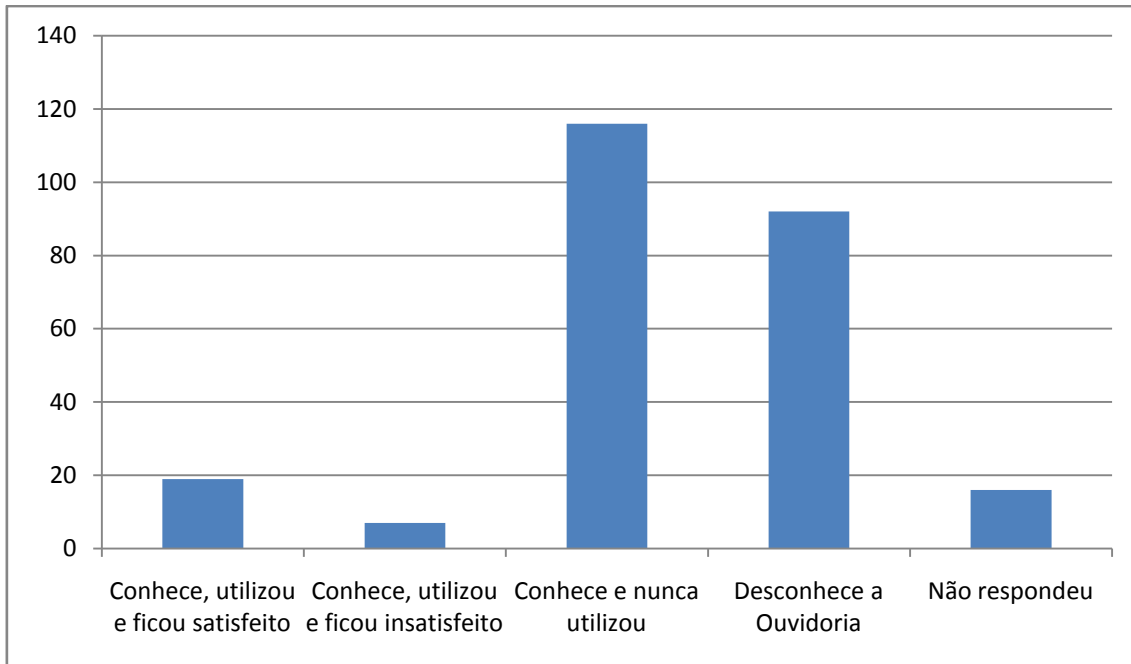
**Participação na responsabilidade social da Instituição**

Dos respondentes, 40% já participaram de algum projeto social realizado pela IES.



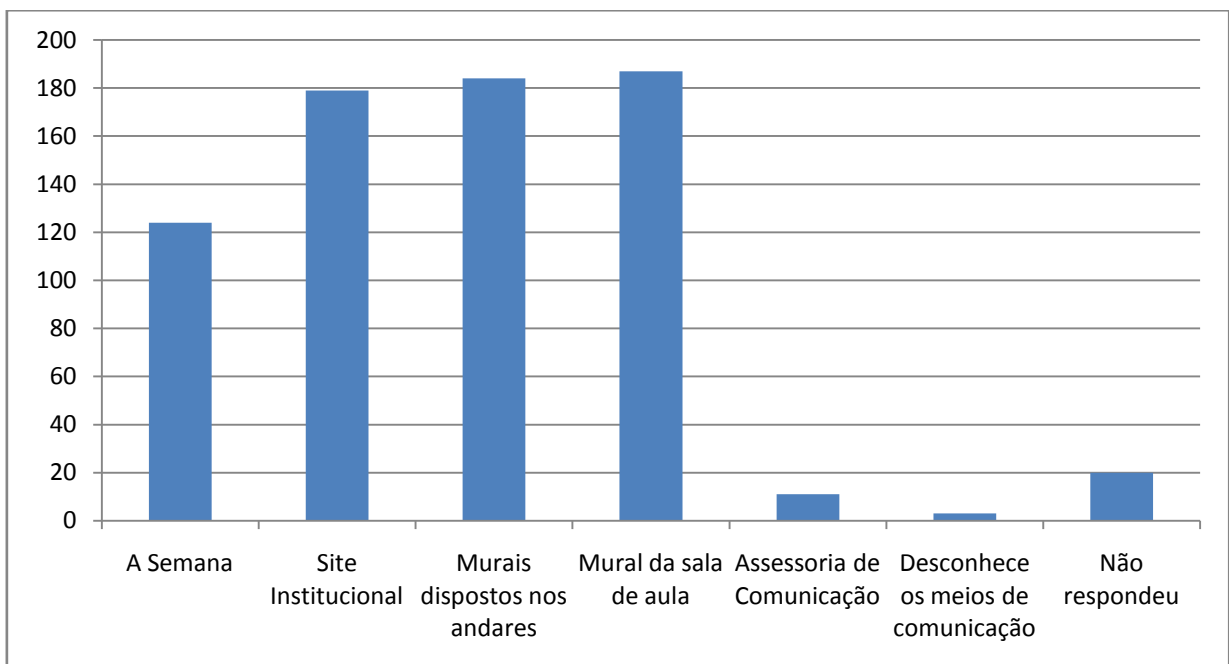
### Ouvidoria

49% dos discentes sabem da existência da Ouvidoria, mas nunca a utilizaram. Outros 49% desconhecem este meio de comunicação.



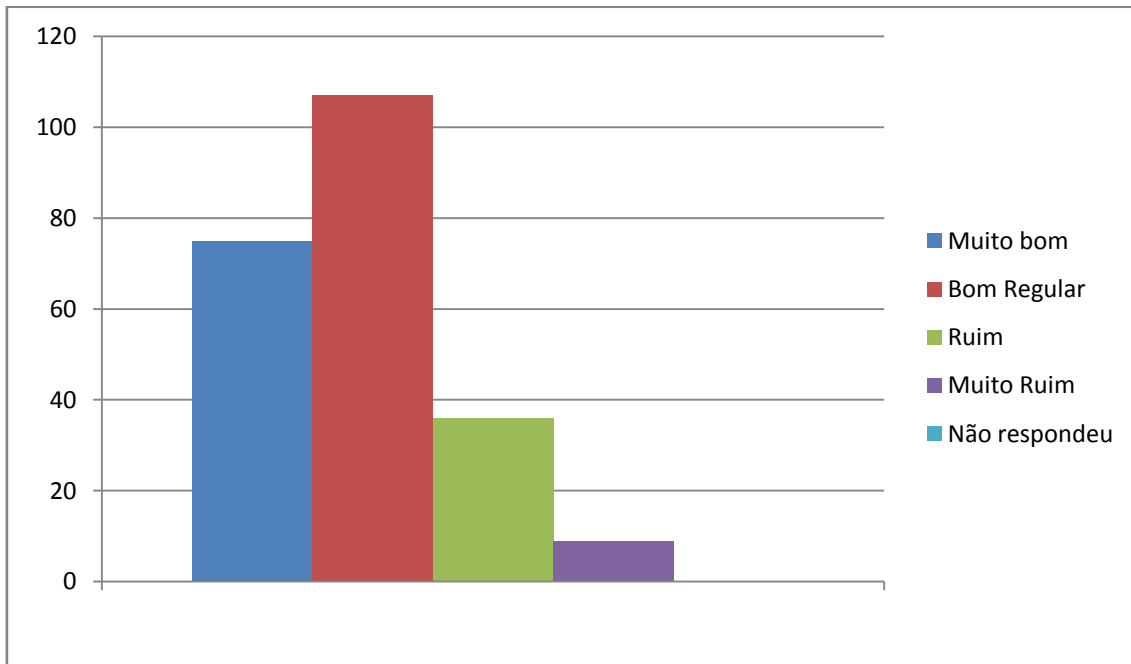
### Conhece os seguintes meios de comunicação da Instituição

Os murais das salas de aula são os meios de comunicação mais conhecidos pelos alunos (81%), seguidos dos murais nos andares (80%) e do site institucional (78%).



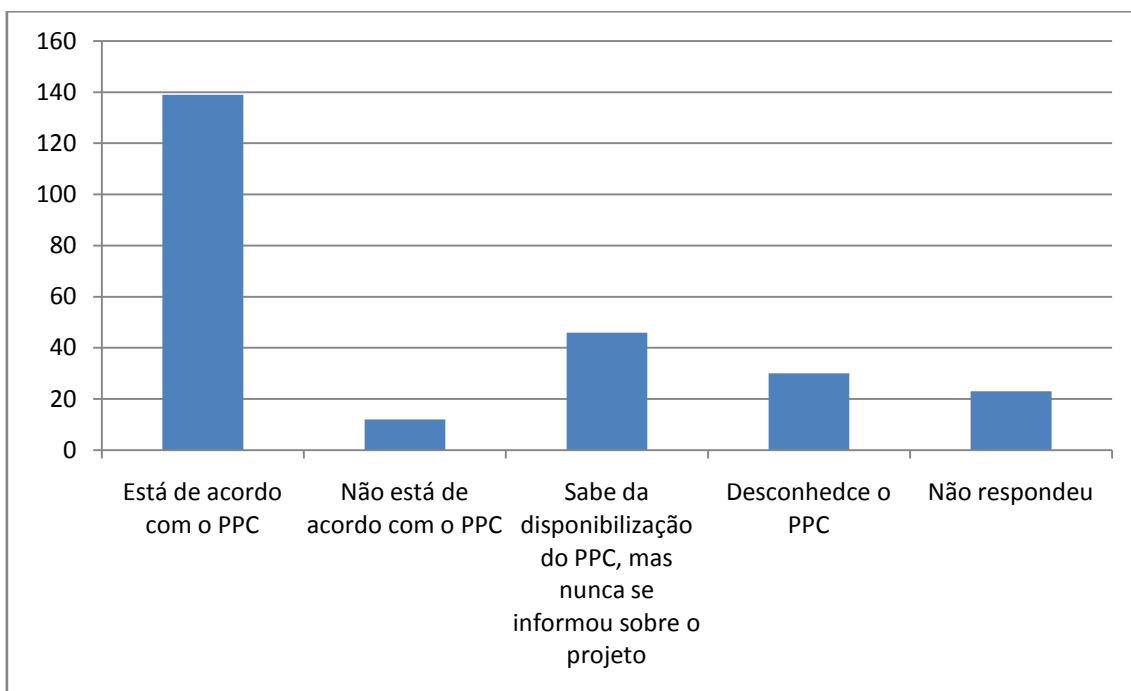
### O serviço de comunicação interna é

80% dos acadêmicos avaliam o serviço de comunicação interno como “Muito bom” e “Bom”.



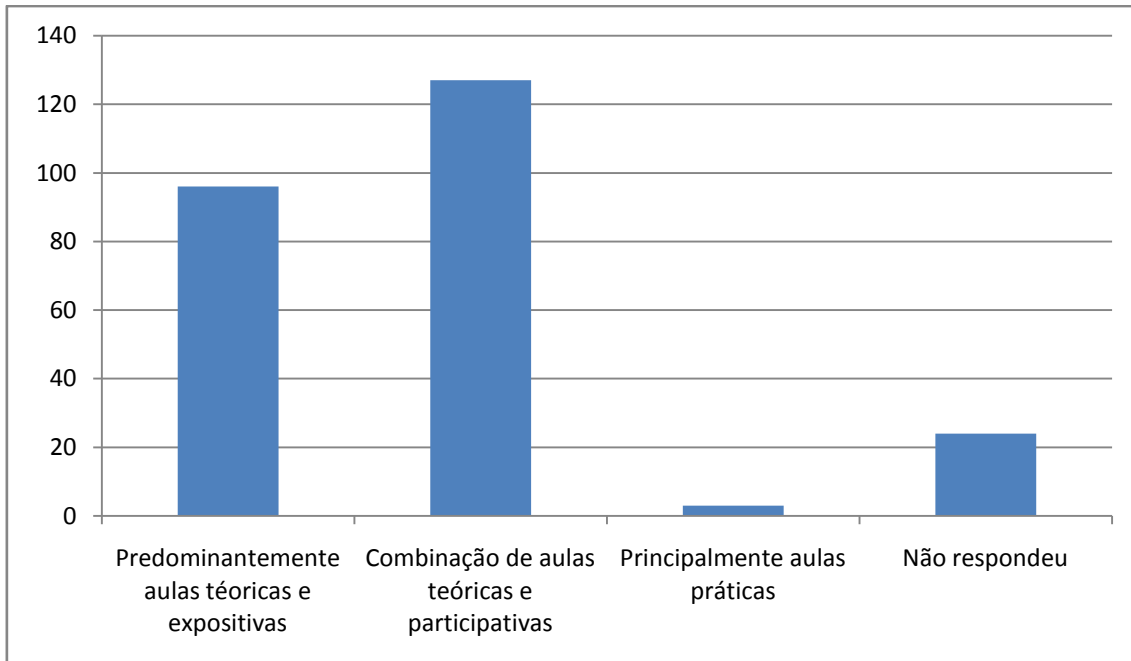
### Conteúdo das disciplinas do curso

61% dos discentes apontam que o conteúdo das disciplinas do curso está de acordo com o estabelecido no PPC. Outros 20% dos acadêmicos sabem da existência do PPC nos espaços institucionais, mas nunca se informaram sobre o projeto. Apenas 13% dos respondentes desconhecem o PPC.



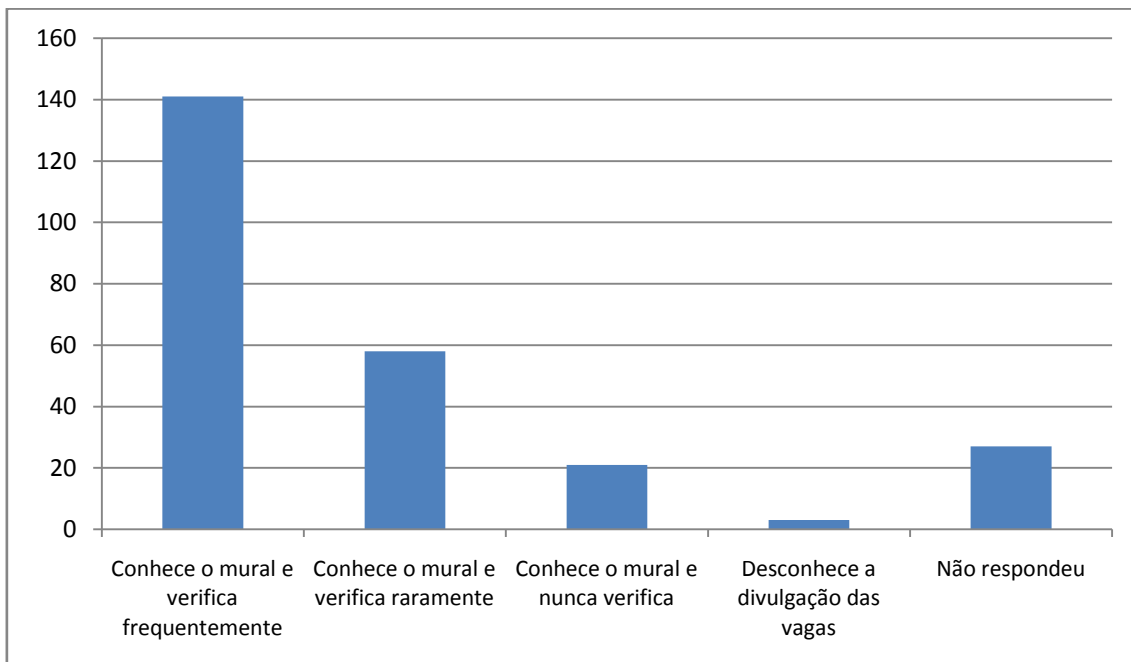
### Métodos de ensino mais utilizados

Mais da metade dos respondentes, 56%, apontam que os métodos de ensino mais utilizados nas disciplinas são combinação de aulas teóricas e participativas.



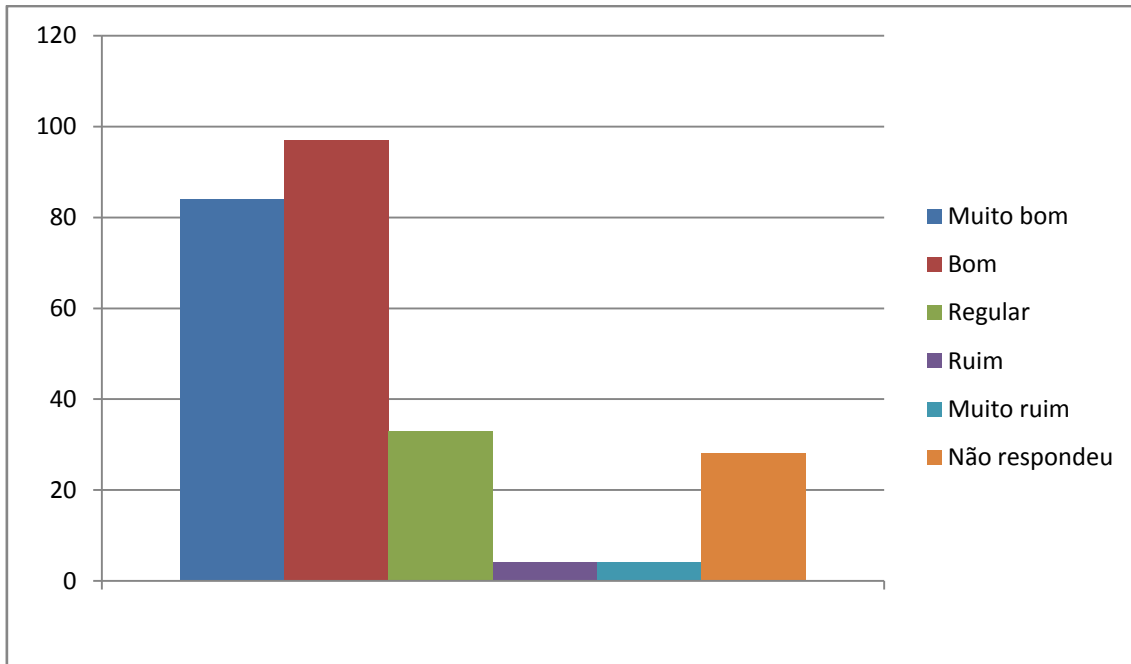
### Estágio

63% dos acadêmicos têm o hábito de verificar, frequentemente, o mural de vagas de estágio, 26% verificam raramente e 9% não verifica o mural.



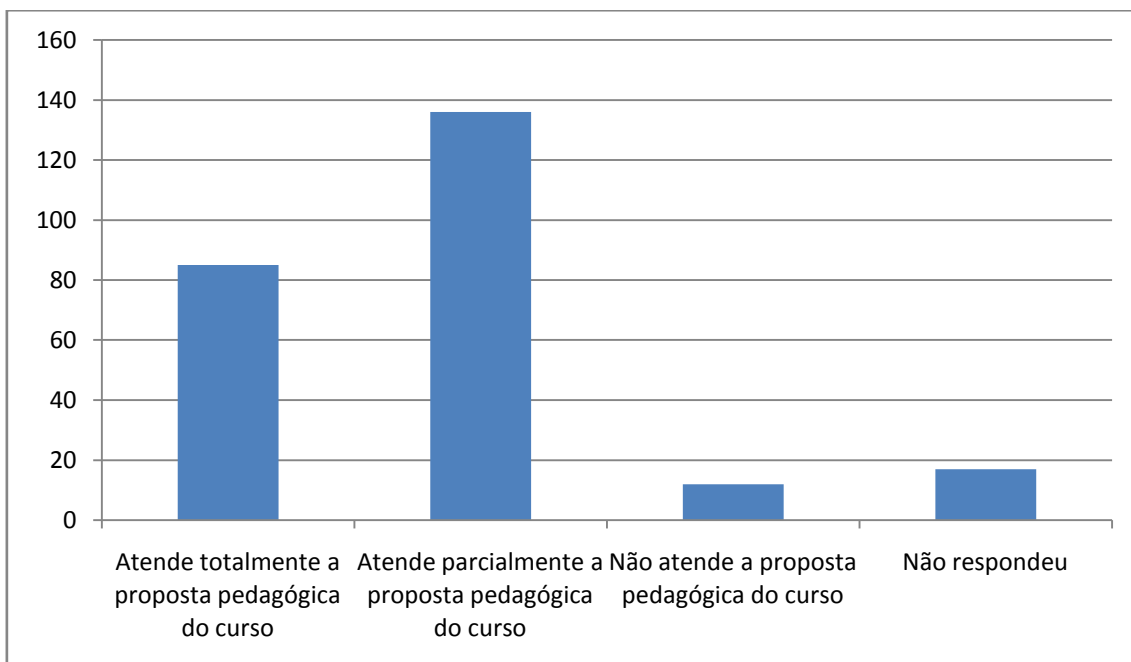
### O serviço interno de oferta de vagas de estágio/emprego é

81% dos discentes acreditam que a oferta de vagas de estágio/emprego é muito boa/boa, enquanto que outros 4% acreditam que o serviço é muito ruim/ruim.



### Acervo da Biblioteca

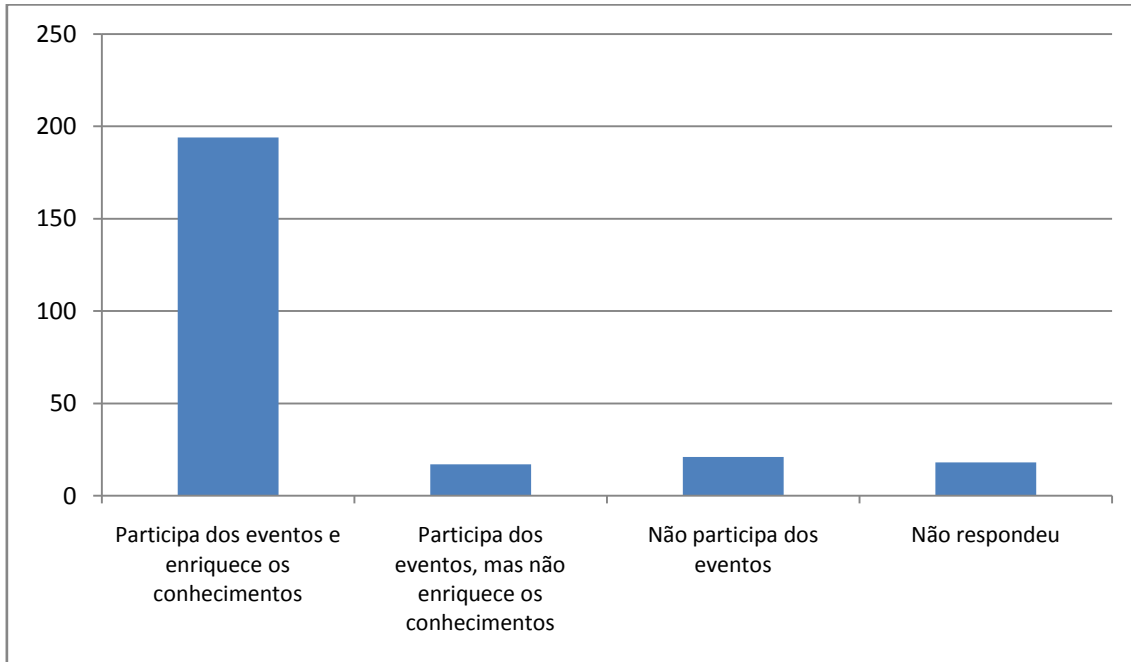
36% dos acadêmicos apontam que o acervo da Biblioteca atende totalmente a proposta pedagógica do curso. Outros 58% apontam que o atendimento à proposta do curso é parcial.





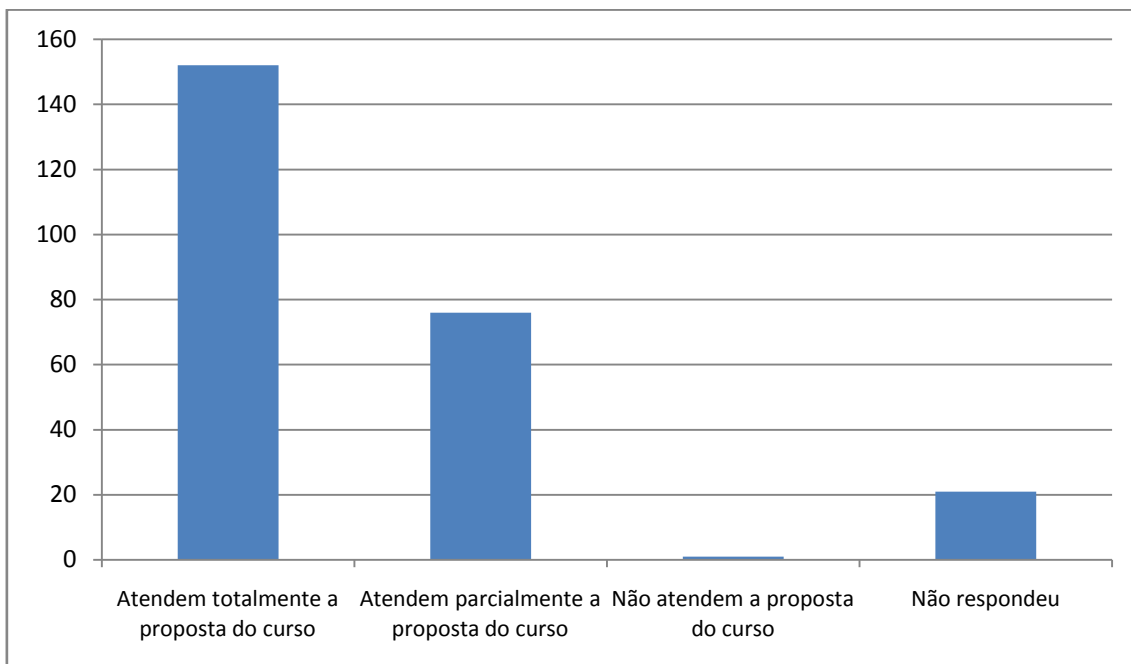
### Eventos extracurriculares (palestras, encontros, visitas técnicas)

Os eventos extracurriculares atendem totalmente a proposta do curso no conceito de 84% dos acadêmicos.

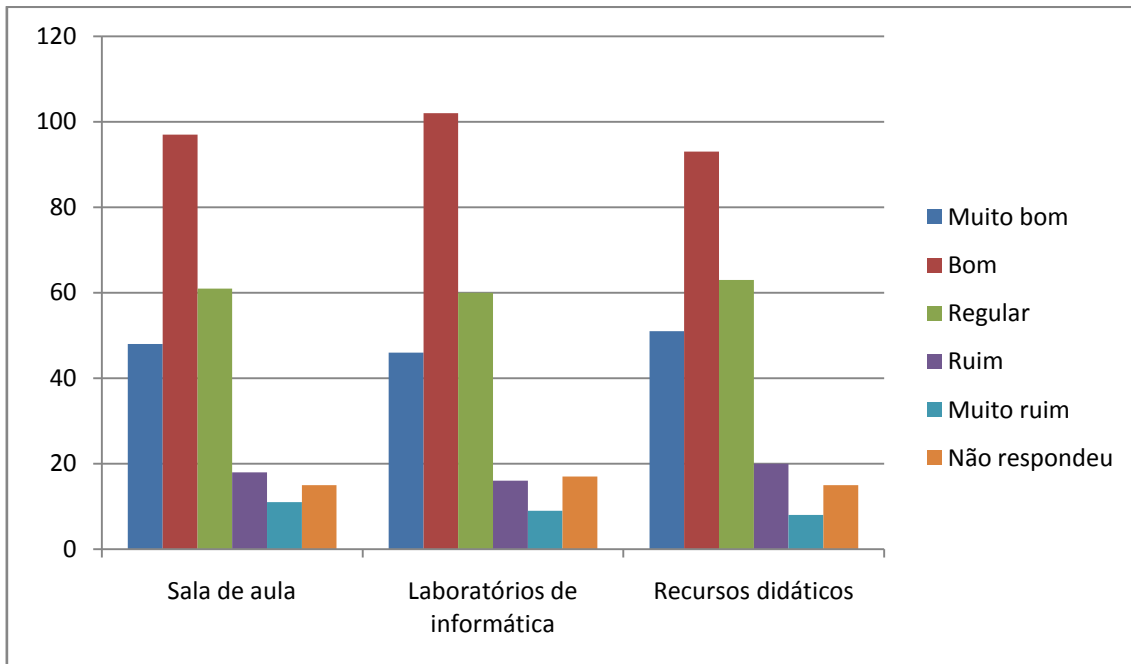


### Eventos de curso (Jornada de Administração, Publimix, Fórum de Gestão, Mostra de PIM)

66% dos discentes participam dos eventos extracurriculares de enriquecem os seus conhecimentos.

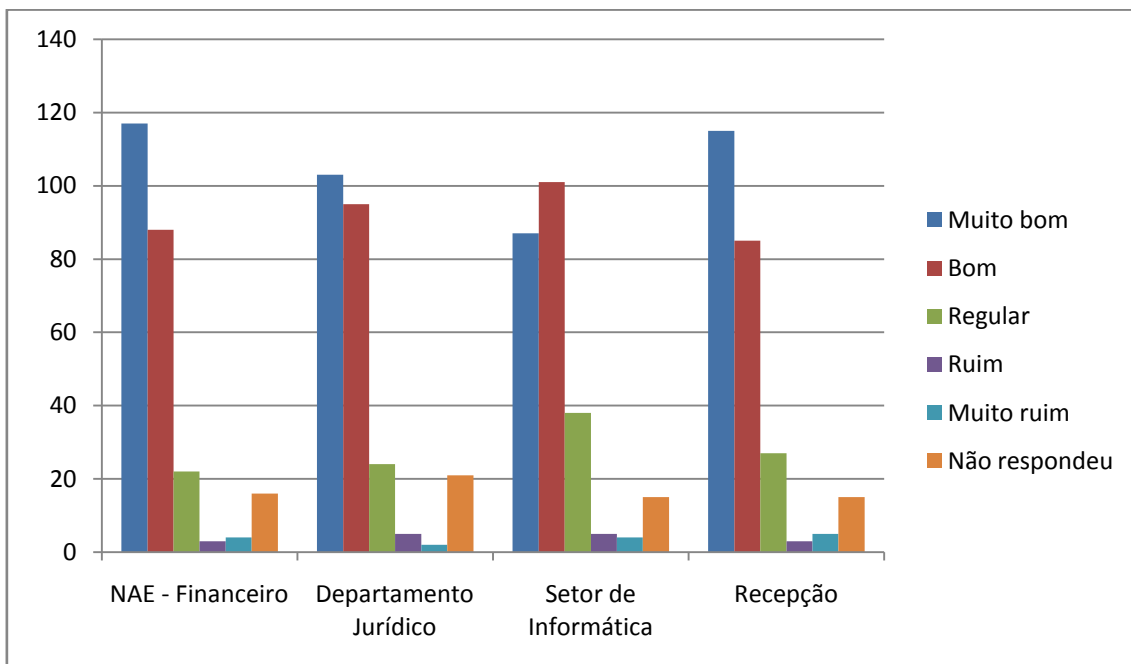


Os acadêmicos avaliaram, ainda, as salas de aula, laboratórios de informática e recursos didáticos. Mais de 60% dos discentes indicam os conceitos “Muito bom” e “Bom” para os três itens.

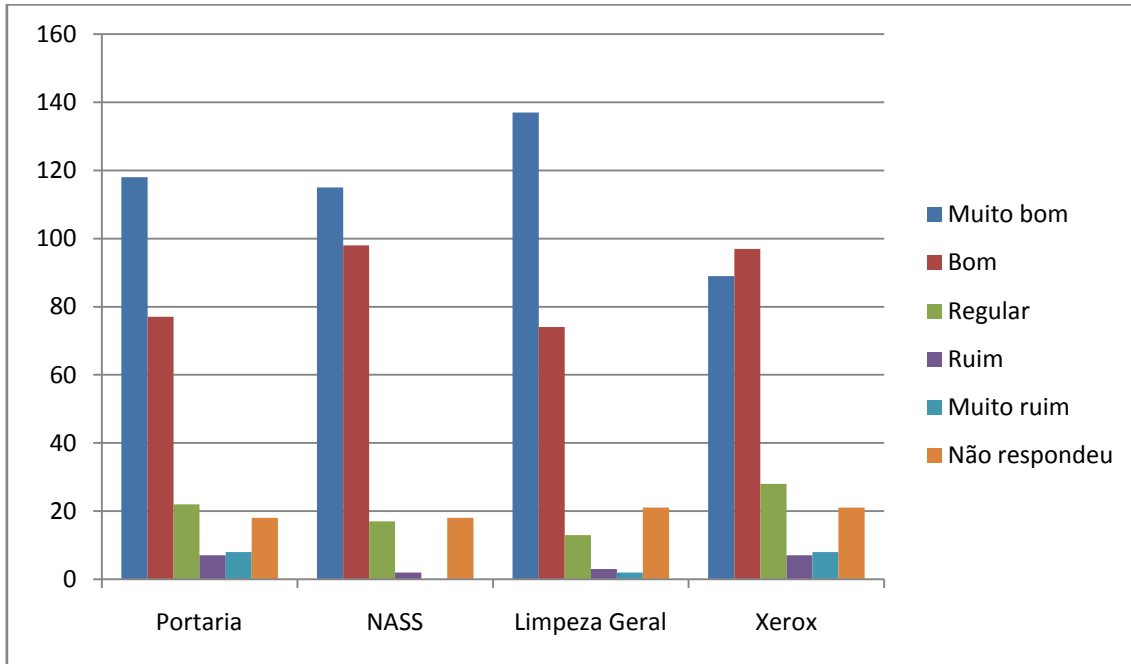


#### Atendimento das áreas de suporte administrativo-financeiro

Todos os setores de suporte administrativo-financeiro receberam avaliação acima de 70% nos conceitos “Muito bom” e “Bom”.

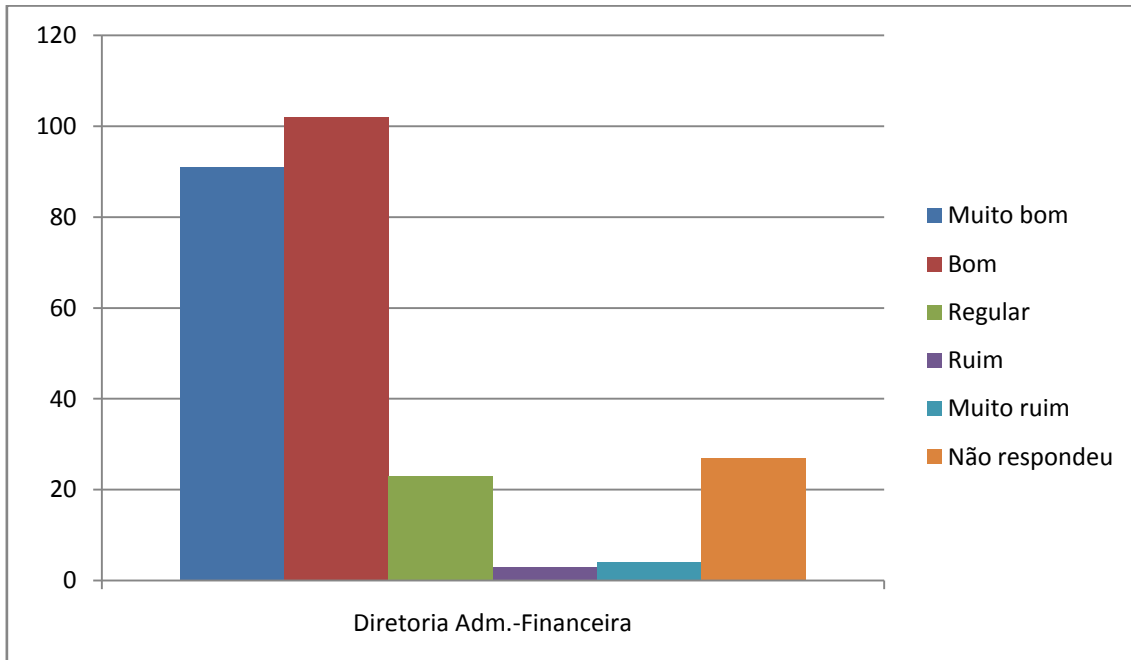


(Continuação) Atendimento das áreas de suporte administrativo-financeiro



### Gestão da infraestrutura e suporte administrativo-financeiro

A diretoria Administrativa e Financeira foi avaliada em 41% para o conceito “Muito bom” e 46% para o conceito “Bom”.

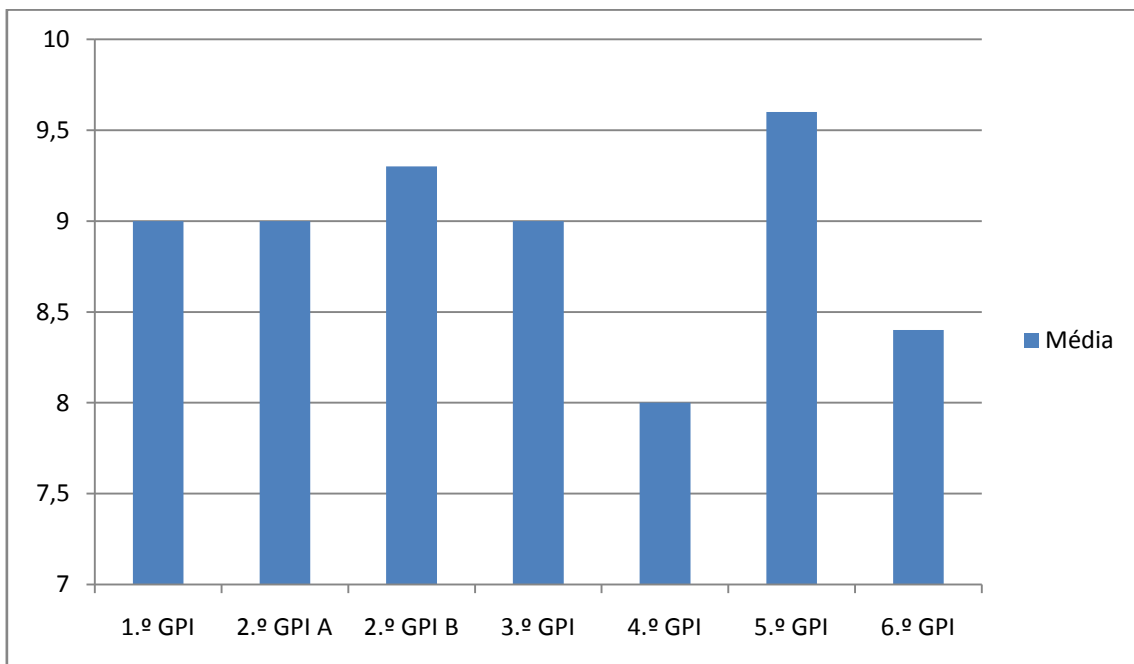
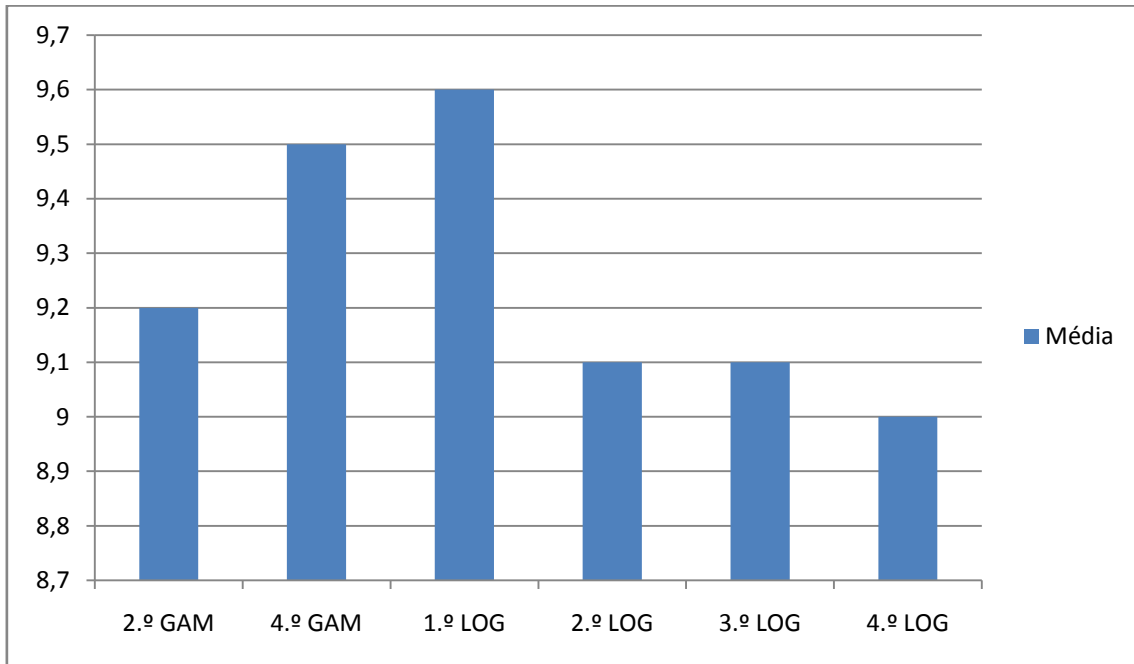


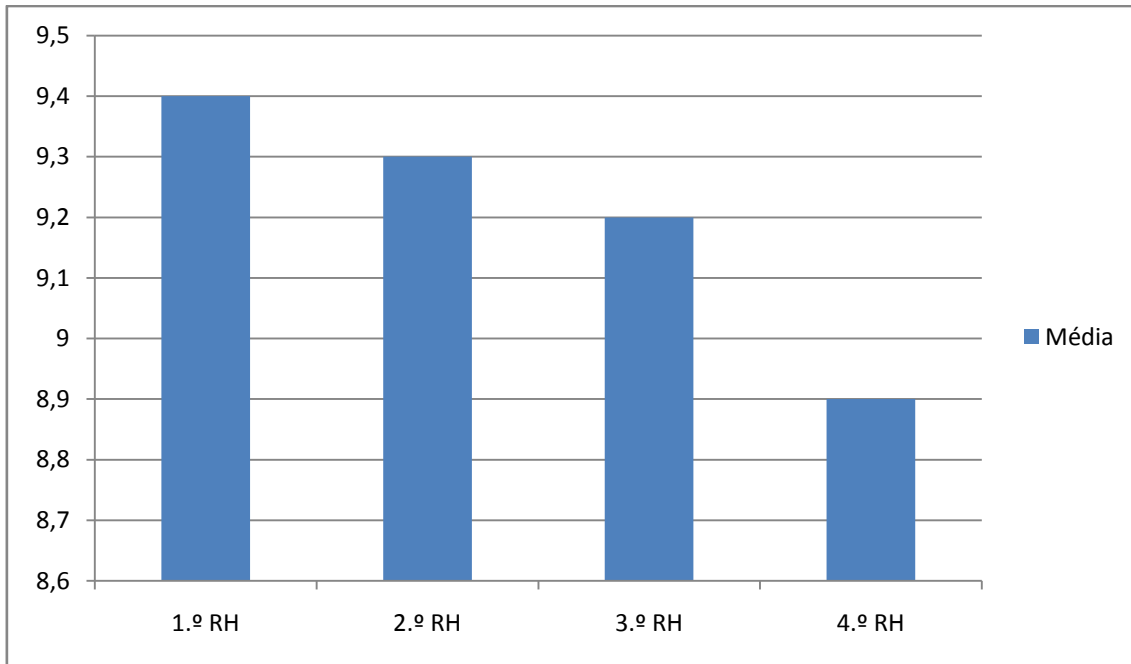
**CAMPUS II**

**Cursos de Gestão Ambiental, Gestão em Logística, Gestão da Produção Industrial e Gestão de RH**

**AVALIAÇÃO DO PROFESSOR - MÉDIA DAS TURMAS**

Nos cursos tecnológicos, todas as turmas alcançaram médias acima de 07.

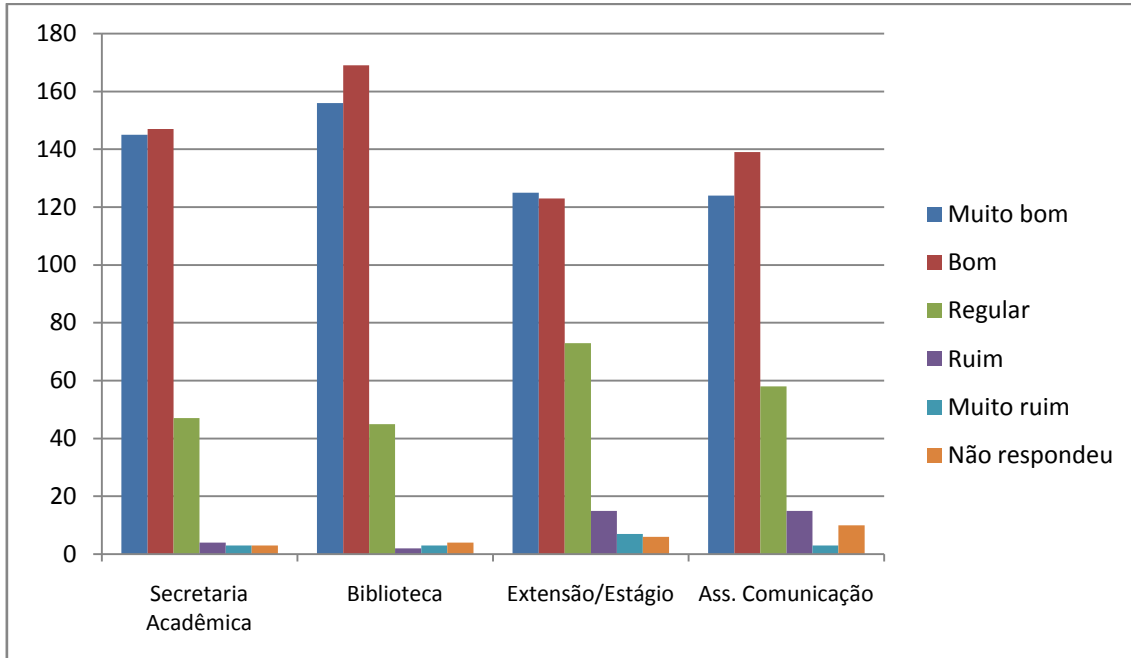




### QUESTÕES REFERENTES ÀS DEZ DIMENSÕES DO SINAES

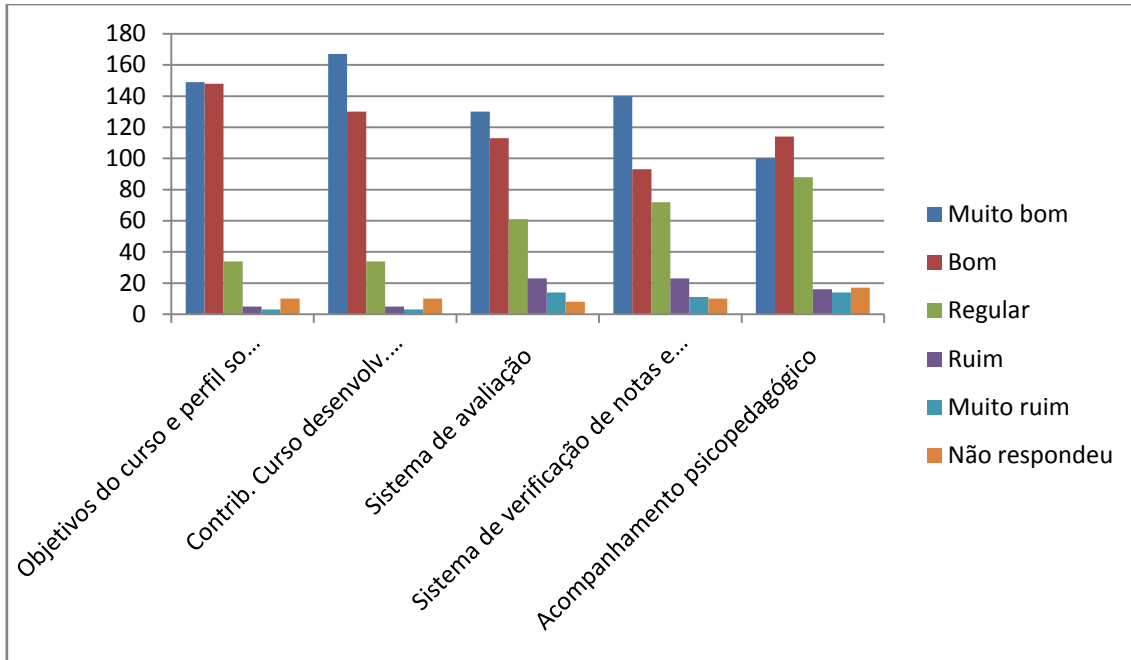
#### Atendimento das áreas de suporte acadêmico

O atendimento às áreas de suporte acadêmico aparece com mais de 70% para os conceitos “Muito bom” e “Bom”.



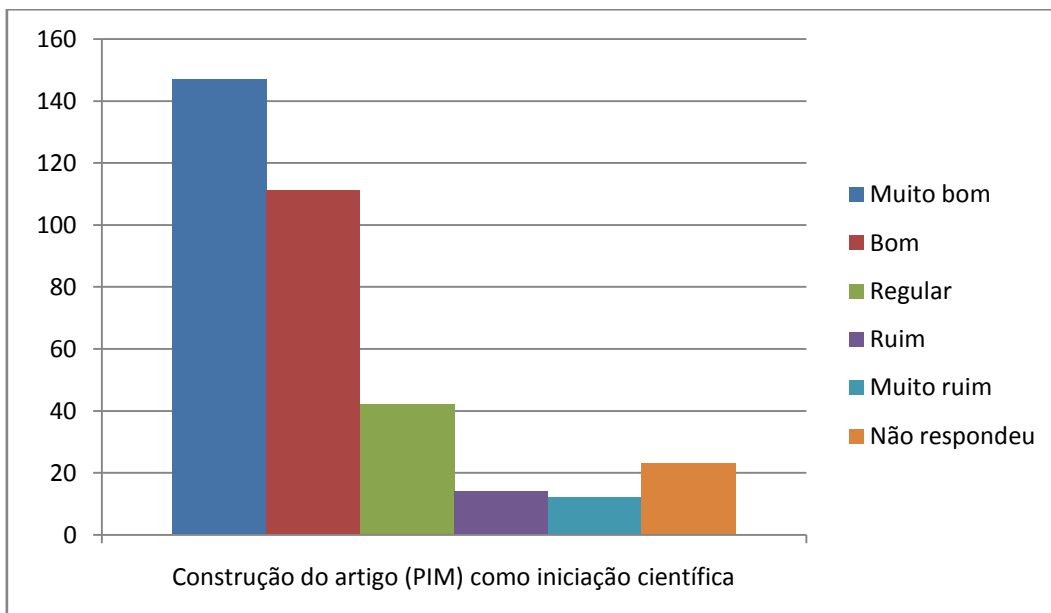
### Organização didático-pedagógica

A avaliação sobre a organização didático-pedagógica aponta que o sistema de verificação de notas e o acompanhamento psicopedagógico têm menos de 70% nos conceitos “Muito bom” e “Bom”.



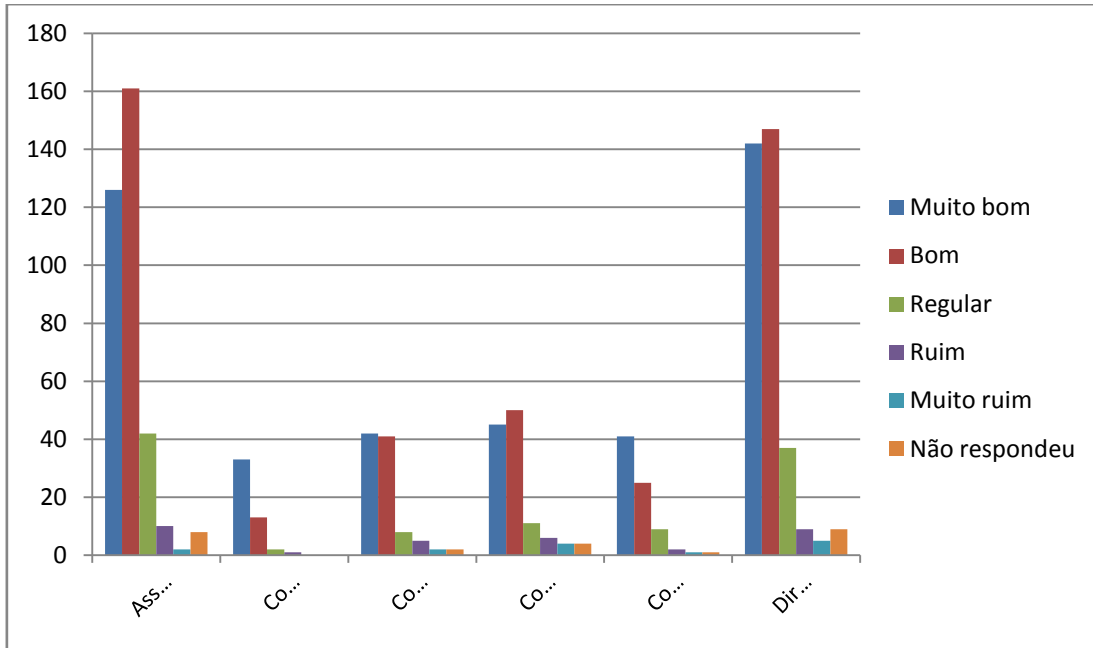
### Interdisciplinaridade/iniciação científica

79% dos discentes conceituam o PIM com os conceitos “Muito bom” e “Bom” como iniciação científica.



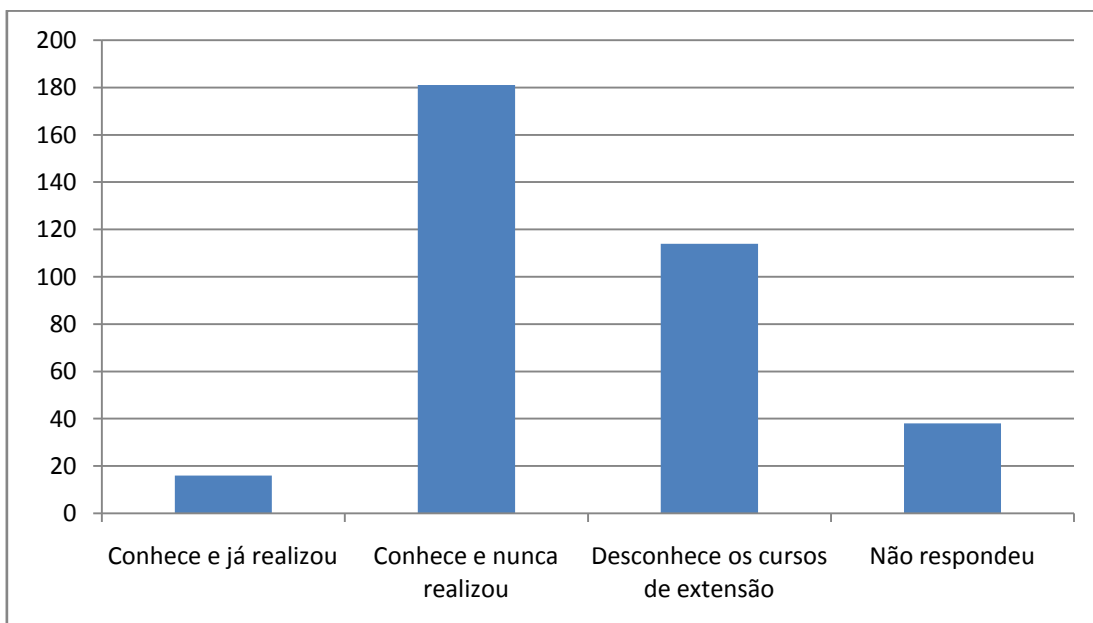
### Avaliação sobre a gestão acadêmica e pedagógica

A Assessoria Pedagógica e a Diretoria Acadêmica são avaliadas em 84% e 85%, respectivamente, nos conceitos “Muito bom” e “Bom”. A Coordenação de Gestão Ambiental aparece com 94% dos conceitos “Muito bom” e “Bom”; a Coordenação de Logística com 83%; a de Produção Industrial com 79% e a Coordenação de Recursos Humanos com 84% nos mesmos conceitos.



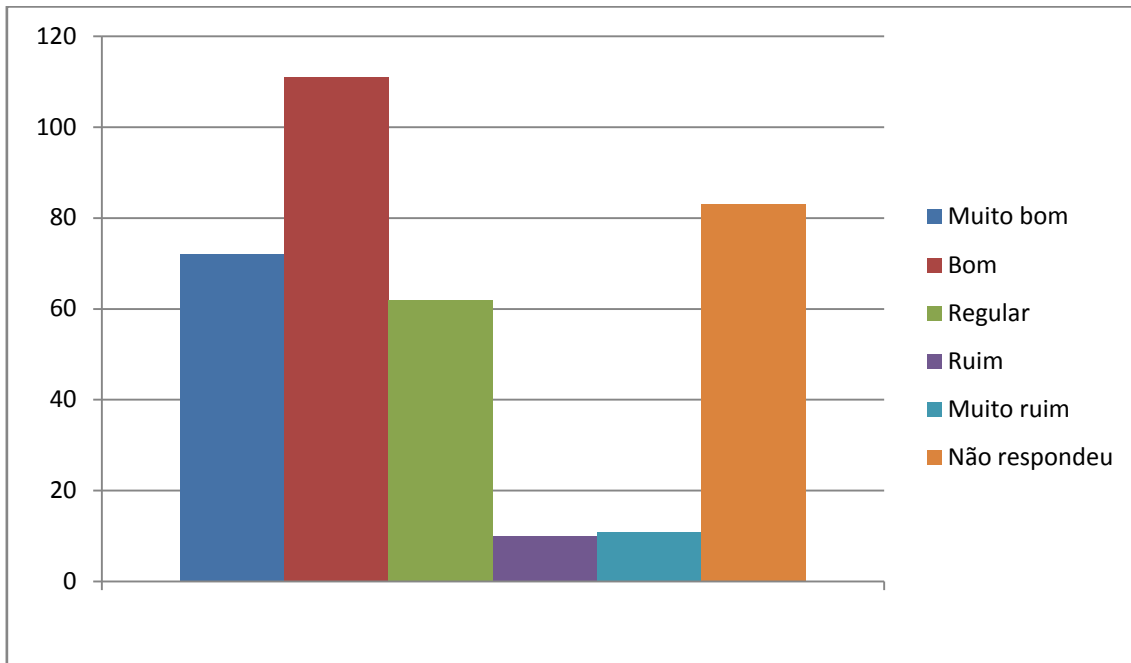
### Cursos de Extensão ofertados pela Instituição

36% dos acadêmicos dos cursos tecnológicos apontam que desconhecem os cursos de extensão ofertados pela IES.



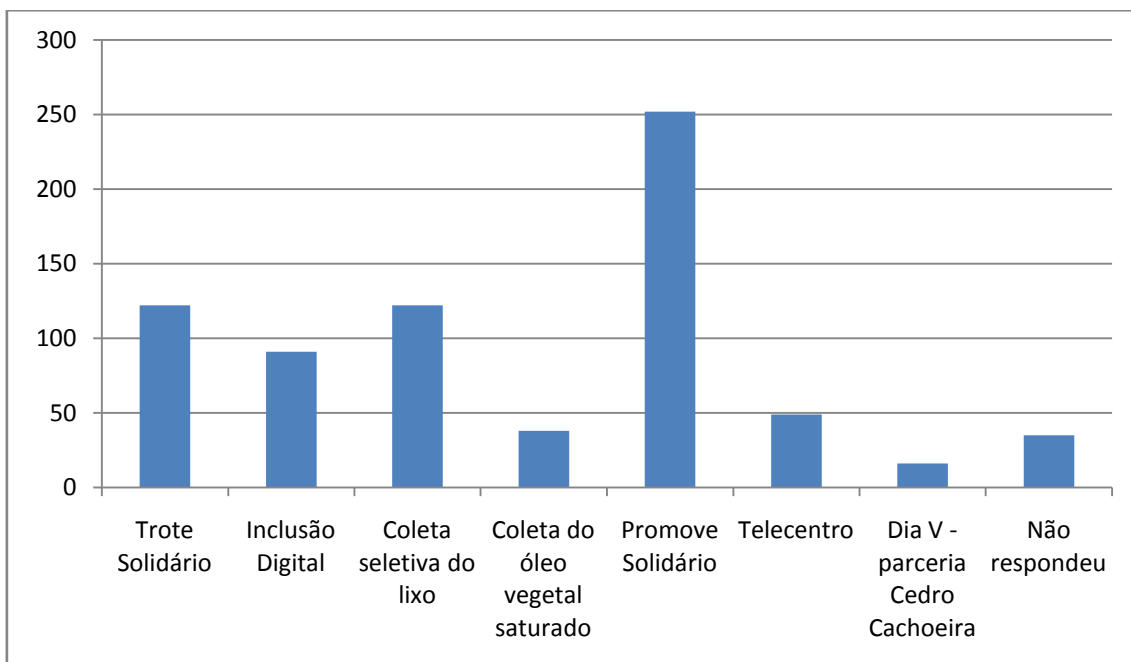
### Oferta dos cursos de extensão

69% dos discentes indicaram que a oferta dos cursos de extensão está entre os conceitos “Muito bom” e “Bom”.



### Conhece os seguintes projetos/ações de responsabilidade social realizados pela Instituição

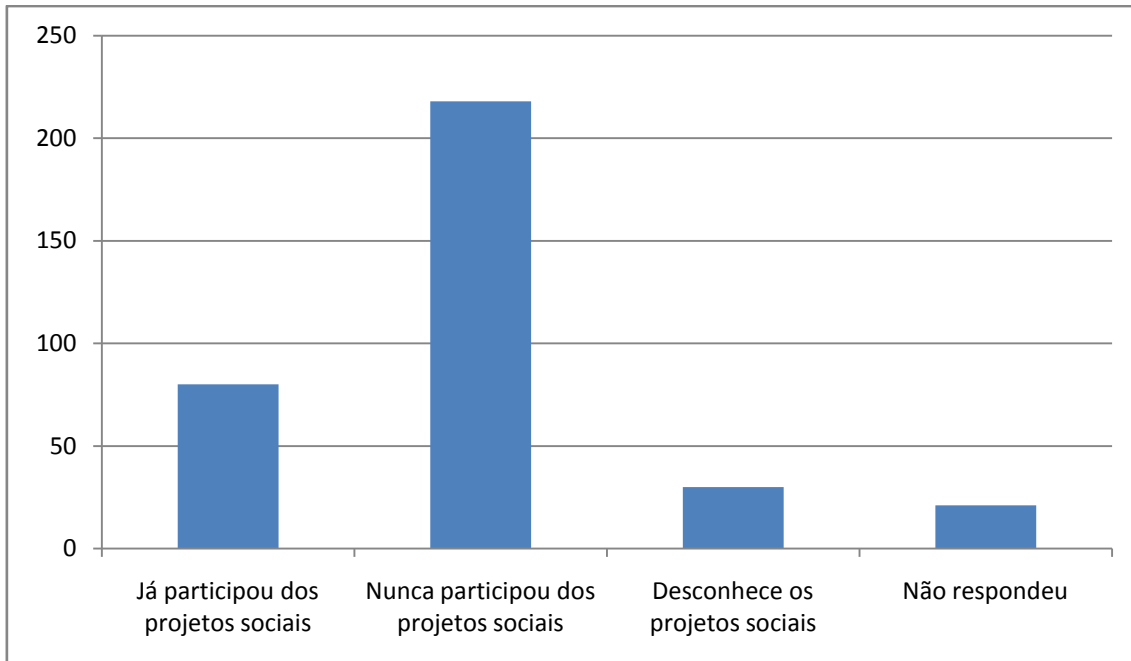
No Campus II, em seguida ao Promove Solidário, os projetos sociais mais conhecidos são o Trote Solidário e a Coleta Seletiva do Lixo, que aparecem com 39% de marcação.





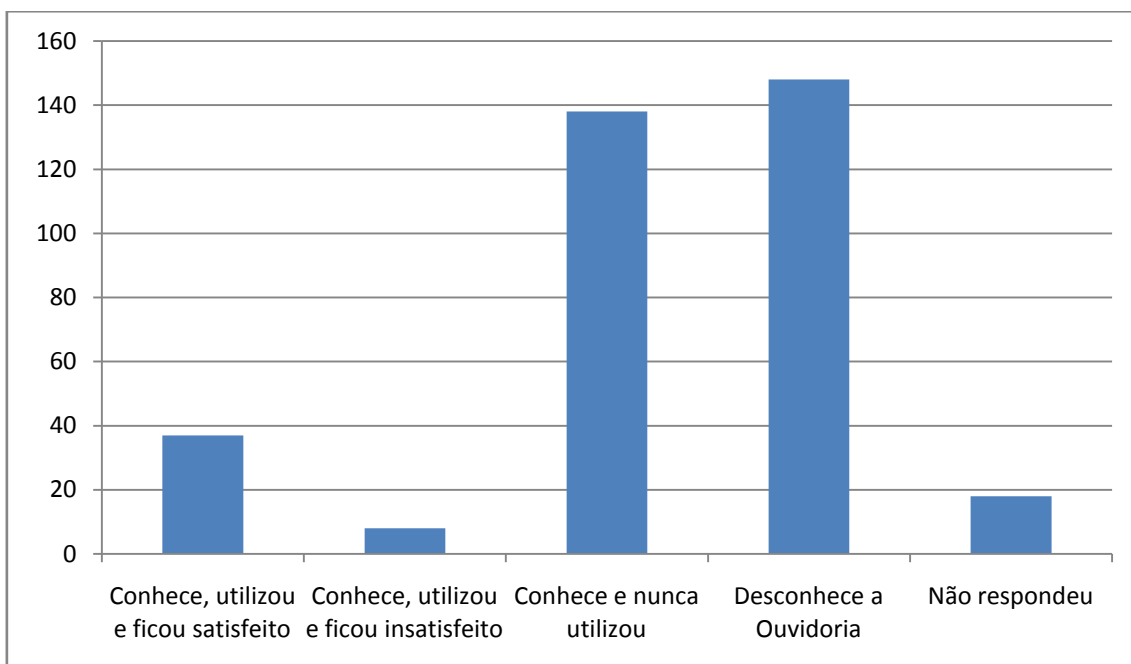
### Participação na responsabilidade social da Instituição

25% dos discentes do Campus II já participaram de algum projeto social desenvolvido pela IES e outros 66% nunca participaram de nenhum projeto.



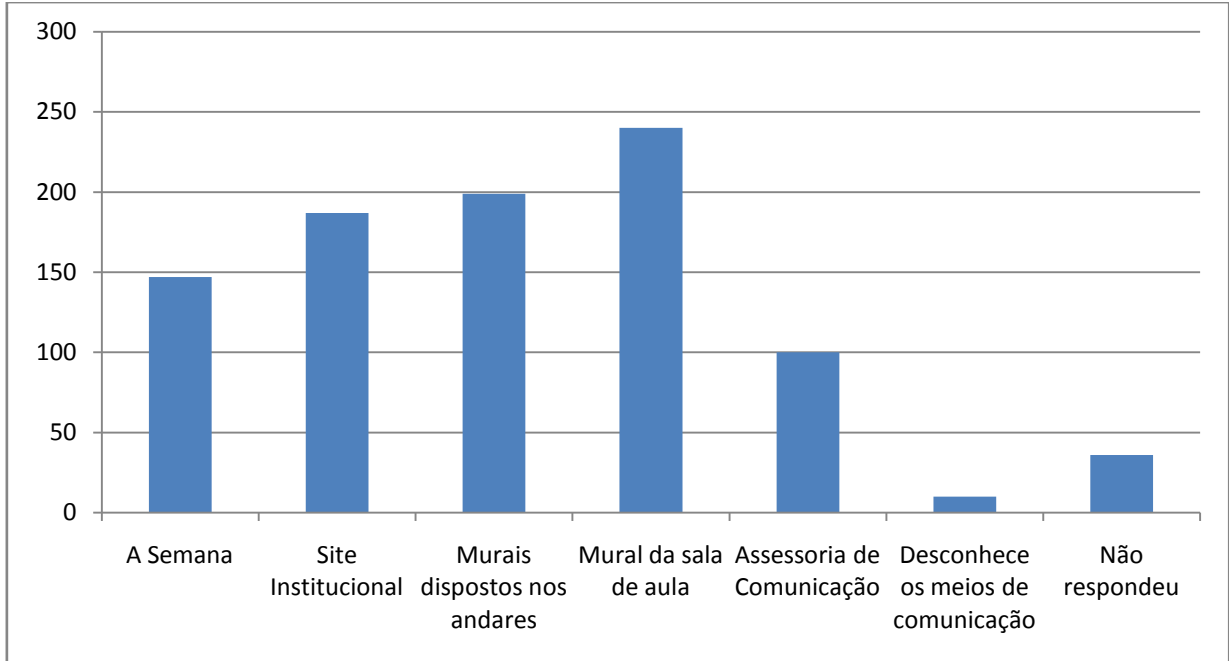
### Ouvidoria

11% dos discentes responderam que conhecem, utilizaram e ficaram satisfeitos com o atendimento da Ouvidoria. Outros 41% conhecem a Ouvidoria, mas nunca a utilizaram e 44% dos acadêmicos deste Campus desconhecem a Ouvidoria.



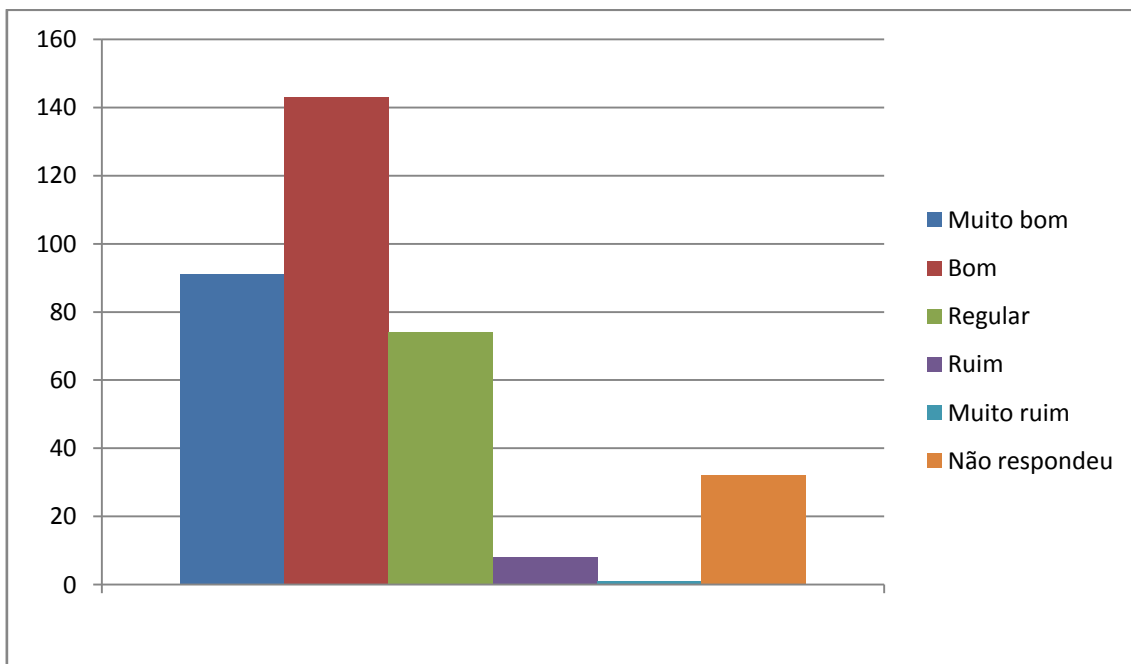
### Conhece os seguintes meios de comunicação da Instituição

O mural das salas de aula é o veículo mais conhecido dos alunos, seguido dos murais dispostos no Campus e do site institucional. Apenas 3% dos acadêmicos desconhecem os meios de comunicação interna.



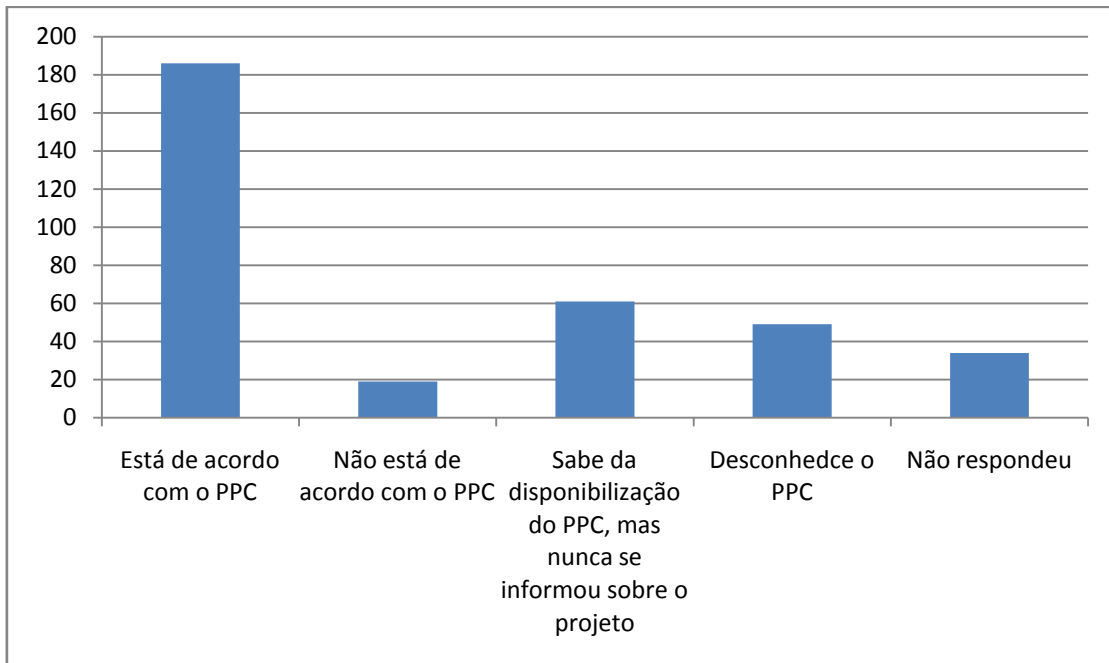
### O serviço de comunicação interna é

74% dos respondentes apontam que o serviço de comunicação interna está entre muito bom e bom.



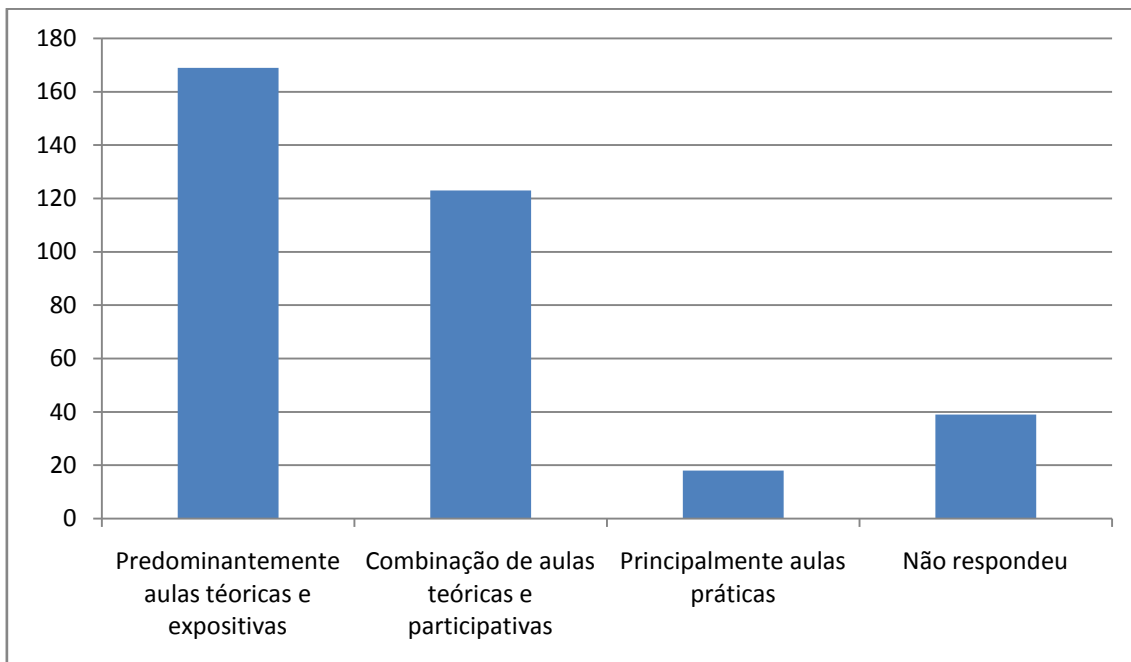
### Conteúdo das disciplinas do curso

59% dos acadêmicos indicam que o conteúdo das disciplinas está de acordo com o estabelecido no PPC. Uma parcela de 19% dos alunos sabe da existência do PPC nos espaços institucionais, mas nunca se informou sobre o projeto. Outros 16% dos alunos desconhecem o PPC.



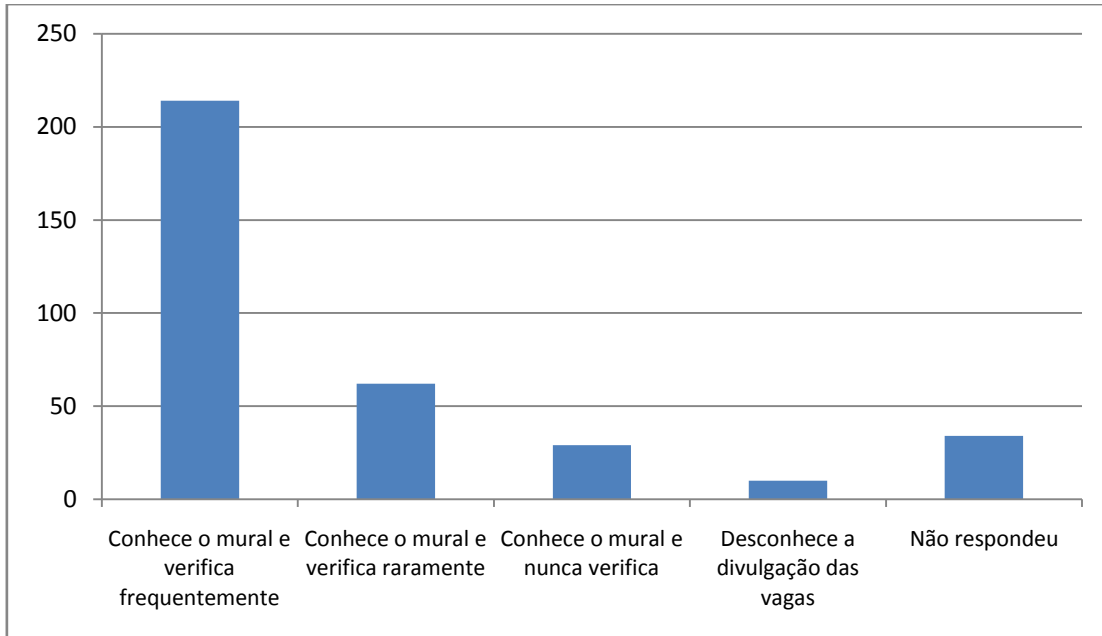
### Métodos de ensino mais utilizados

55% dos discentes apontam que o método de ensino mais utilizado nas disciplinas são aulas teóricas e expositivas. Outros 40% dos alunos apontam que há uma combinação de aulas teóricas e participativas.



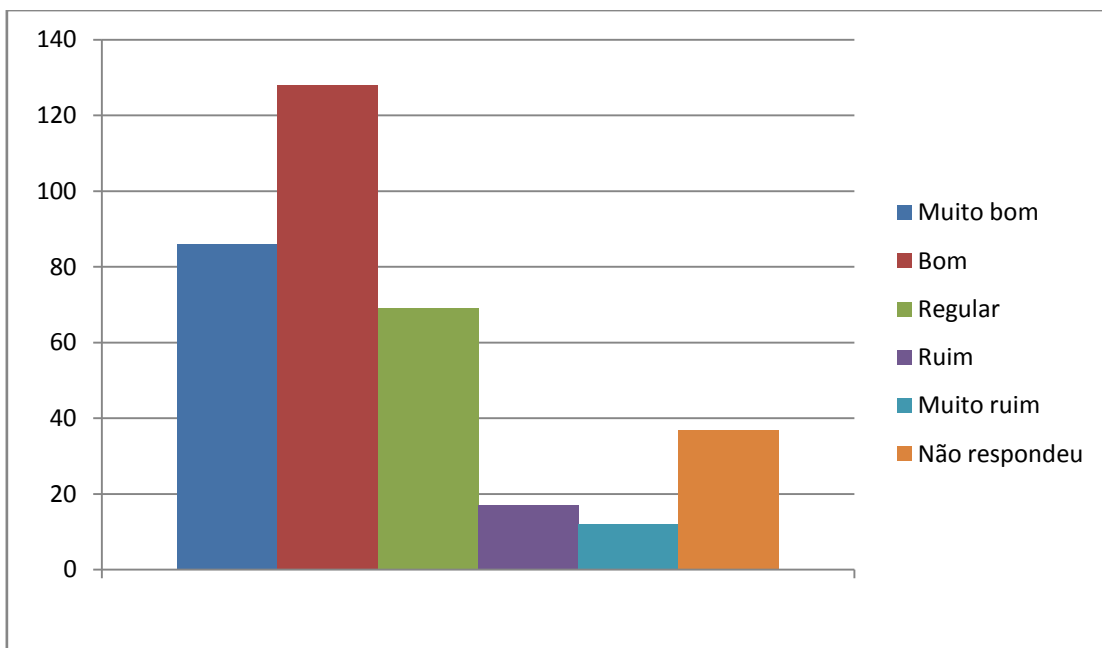
### Estágio

68% dos alunos dos cursos tecnológicos têm o hábito de verificação frequente do mural de oferta de vagas de estágio. Outros 12% dos acadêmicos não verificam ou desconhecem o mural.



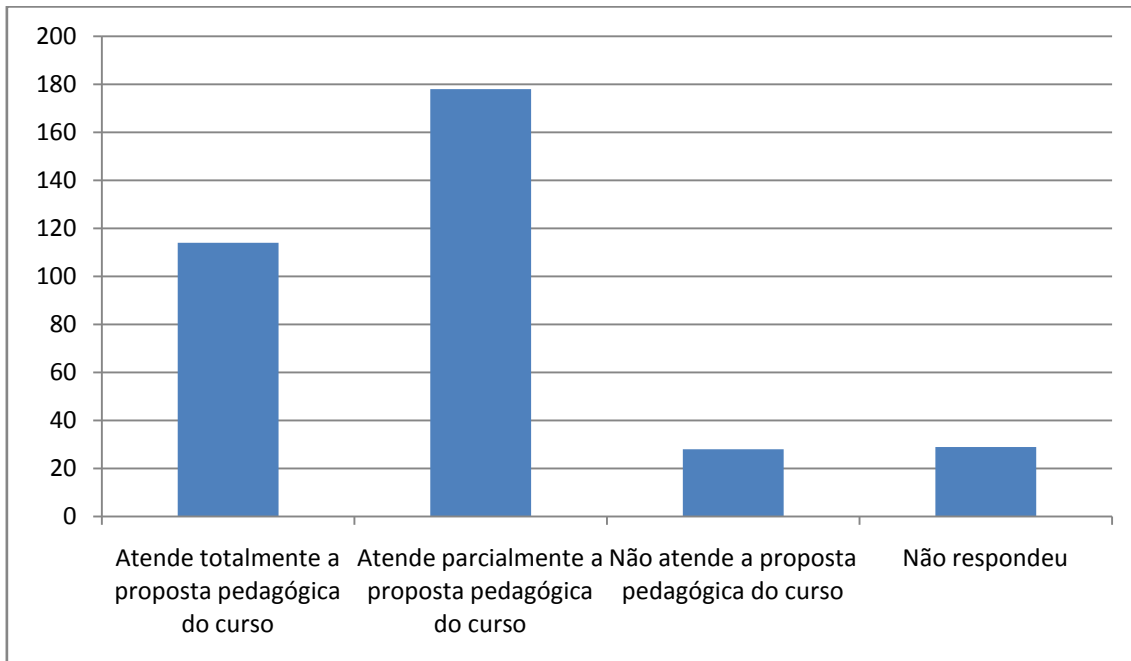
### O serviço interno de oferta de vagas de estágio/emprego é

69% dos discentes apontam que a oferta de vagas de estágio/emprego é muito boa/boa. 9% acreditam que a oferta está muito ruim/ruim.



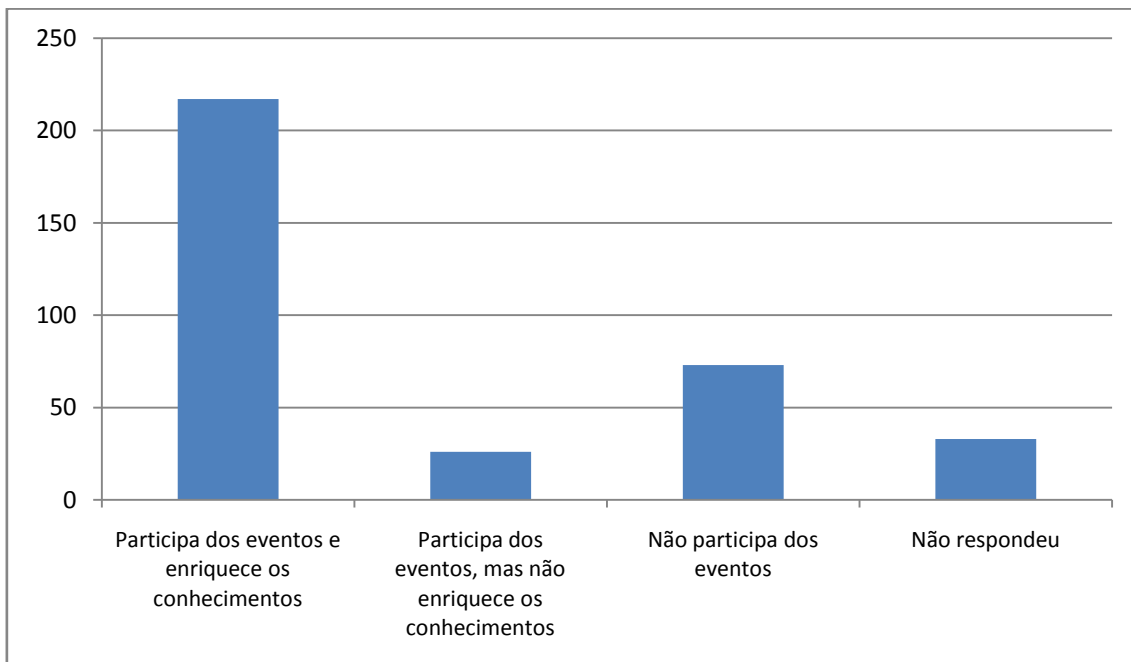
### Acervo da Biblioteca

Na opinião de 36% dos discentes, o acervo da Biblioteca atende totalmente a proposta pedagógica do curso e outros 56% apontam que o acervo atende parcialmente.



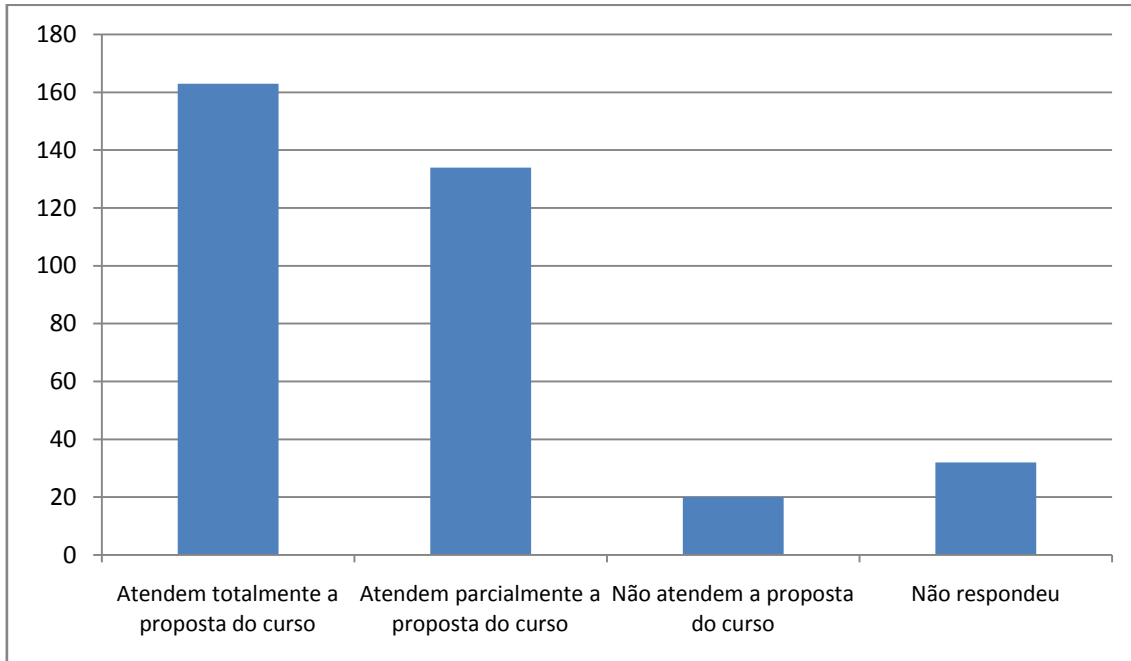
### Eventos extracurriculares (palestras, encontros, visitas técnicas)

69% dos acadêmicos participam dos eventos extracurriculares e enriquecem os conhecimentos.

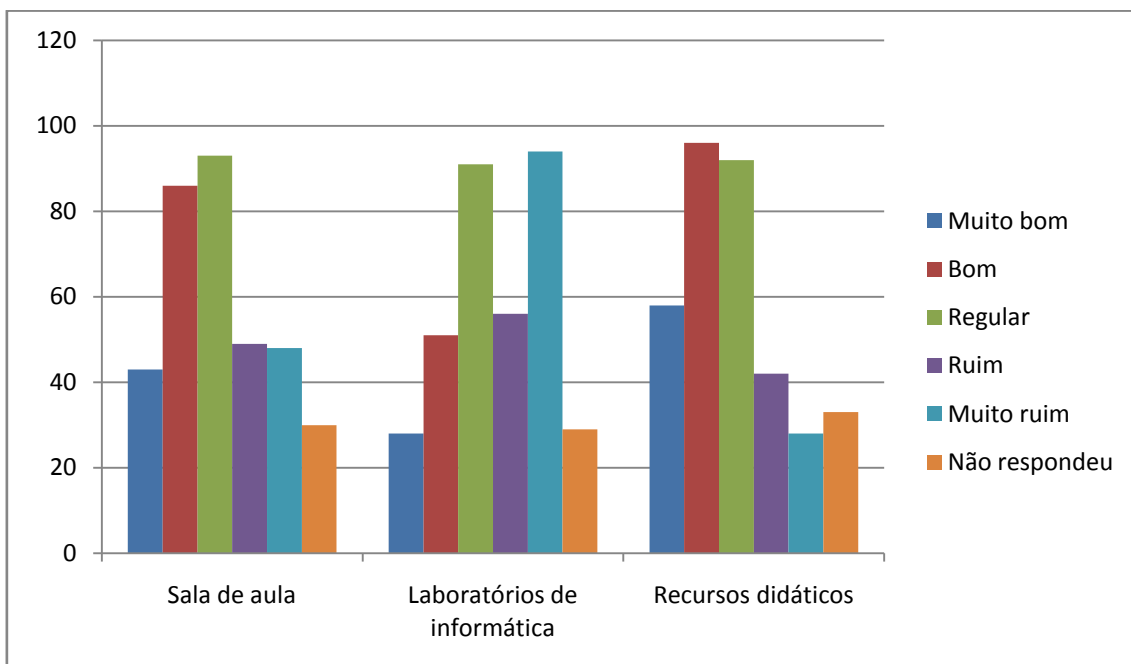


### Eventos de curso (Jornada de Administração, Publimix, Fórum de Gestão, Mostra de PIM)

51% dos discentes informam que os eventos de curso atendem totalmente a proposta pedagógica do curso.

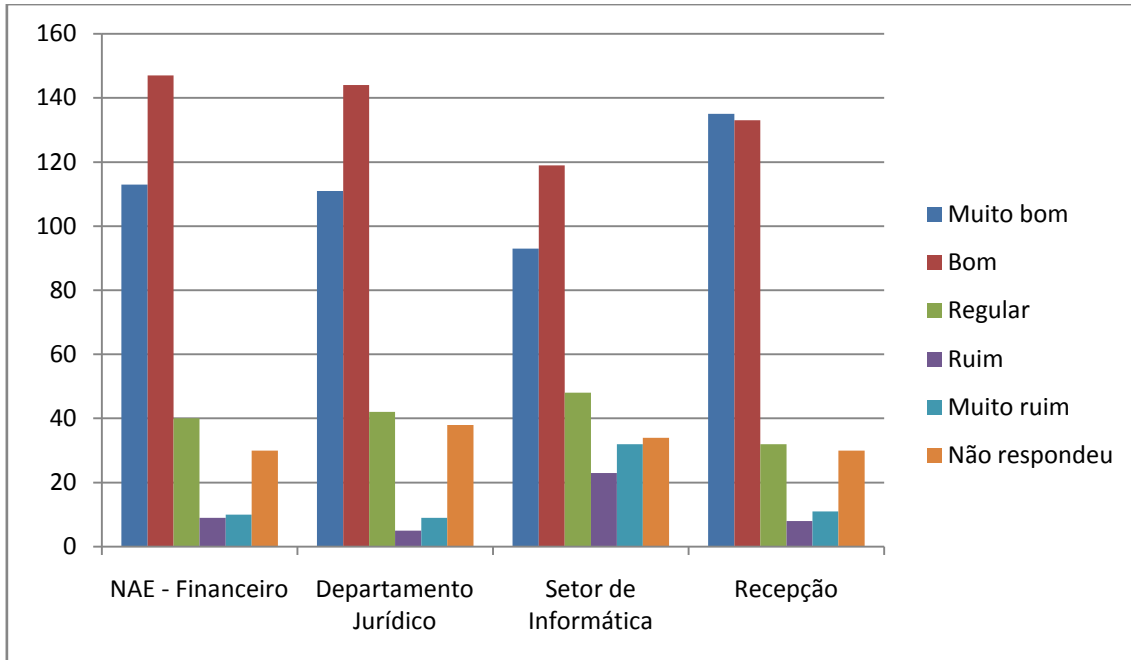


As salas de aula tiveram os maiores conceitos para “Bom” (27%) e “Regular” (29%). Os laboratórios de informática aparecem com 28% para o conceito “Regular” e 29% para “Muito ruim”. A somatória dos conceitos “Muito bom” e “Bom” para os recursos didáticos é de 49%, contra 29% para “Regular”.

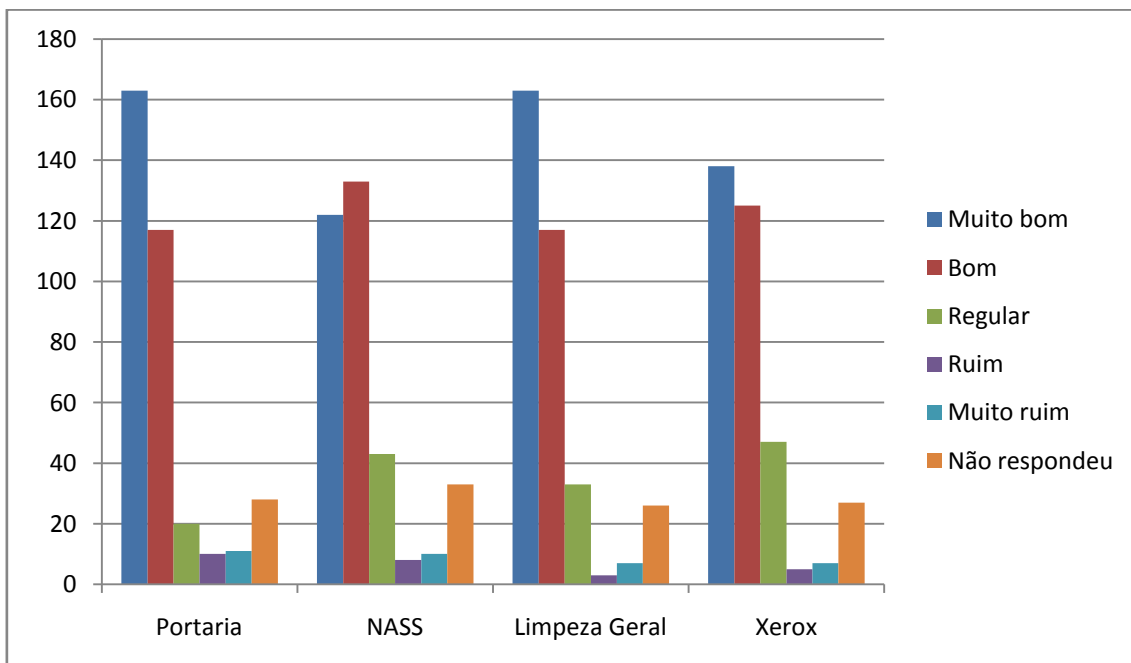


### Atendimento das áreas de suporte administrativo-financeiro

O atendimento dos setores de suporte administrativo-financeiro foi avaliado em mais de 80% para os conceitos “Muito bom” e “Bom, excetuando-se o Setor de Informática, que obteve 67% nesses conceitos.

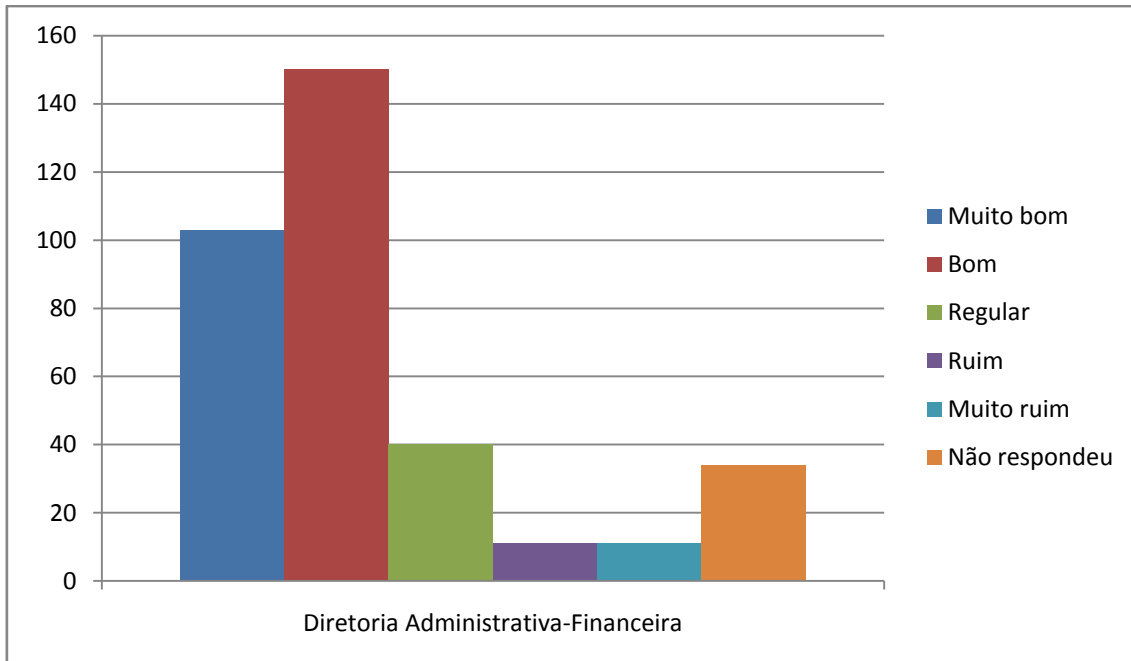


(Continuação) Atendimento das áreas de suporte administrativo-financeiro



### Gestão da infraestrutura e suporte administrativo-financeiro

A satisfação em relação à Diretoria Administrativa e Financeira aparece com 80% nos conceitos “Muito bom” e “Bom”.



### PÓS-GRADUAÇÃO LATO SENSU

Foram implantados dois cursos de pós-graduação *lato sensu* em 2012:

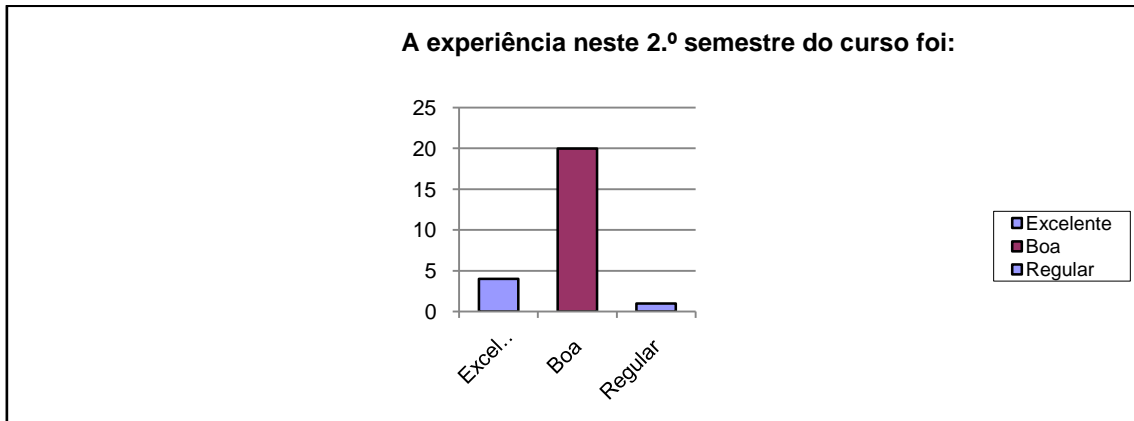
- Administração com ênfase em gestão de Negócios, com 366h/a; e
- Licenciamento Ambiental, com 360h/a. Ao todo, as duas turmas de pós-graduação totalizam 40 alunos matriculados.

Ao final de cada semestre, os pós-graduandos respondem uma avaliação sobre questões pedagógicas.

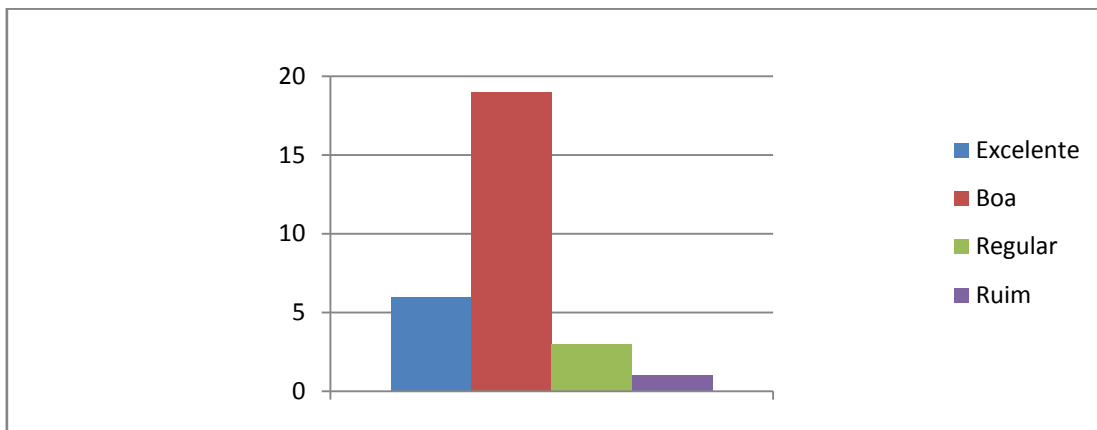
Percebe-se que os pós-graduandos estão satisfeitos com a qualidade do ensino e indicam insatisfação em relação à carga horária de algumas disciplinas.



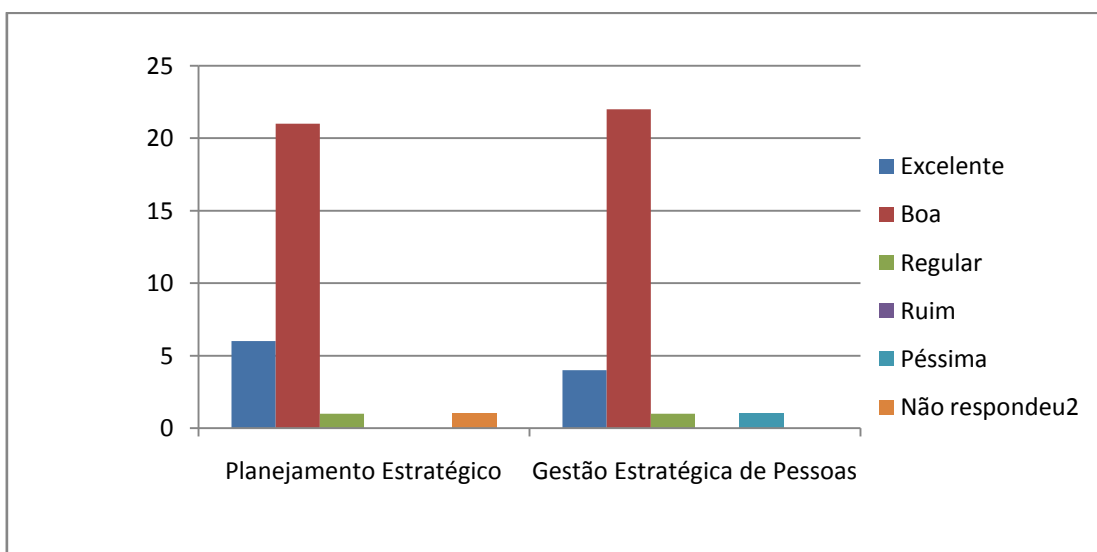
### ADMINISTRAÇÃO COM ÊNFASE EM GESTÃO DE NEGÓCIOS



### Como você avalia a estrutura curricular:

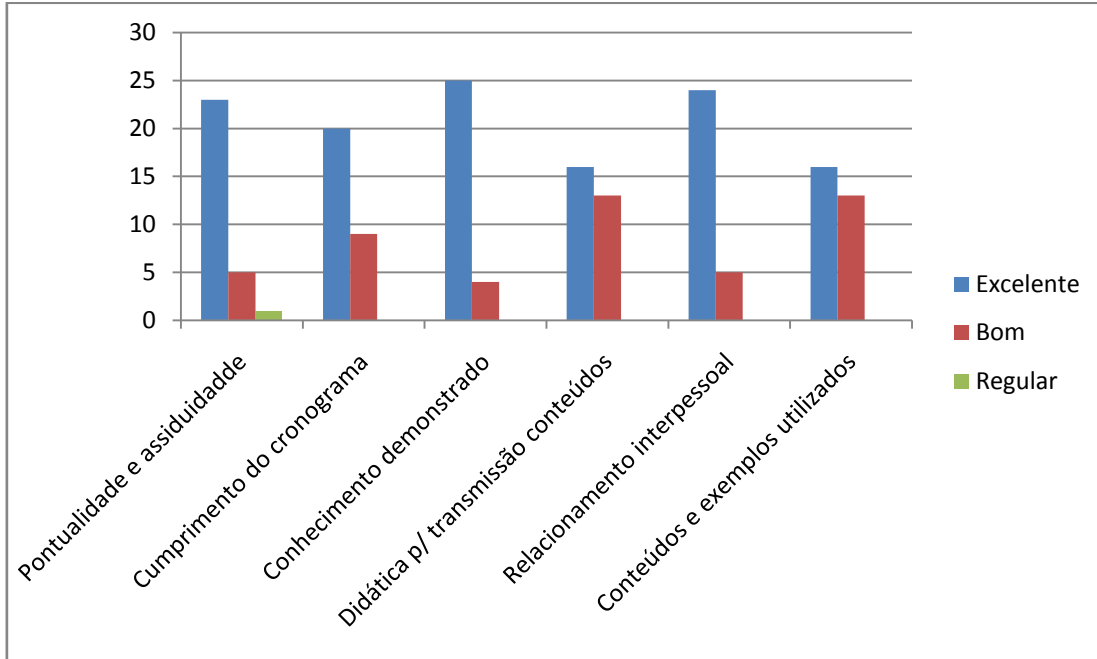


### Como você avalia a carga horária das disciplinas:

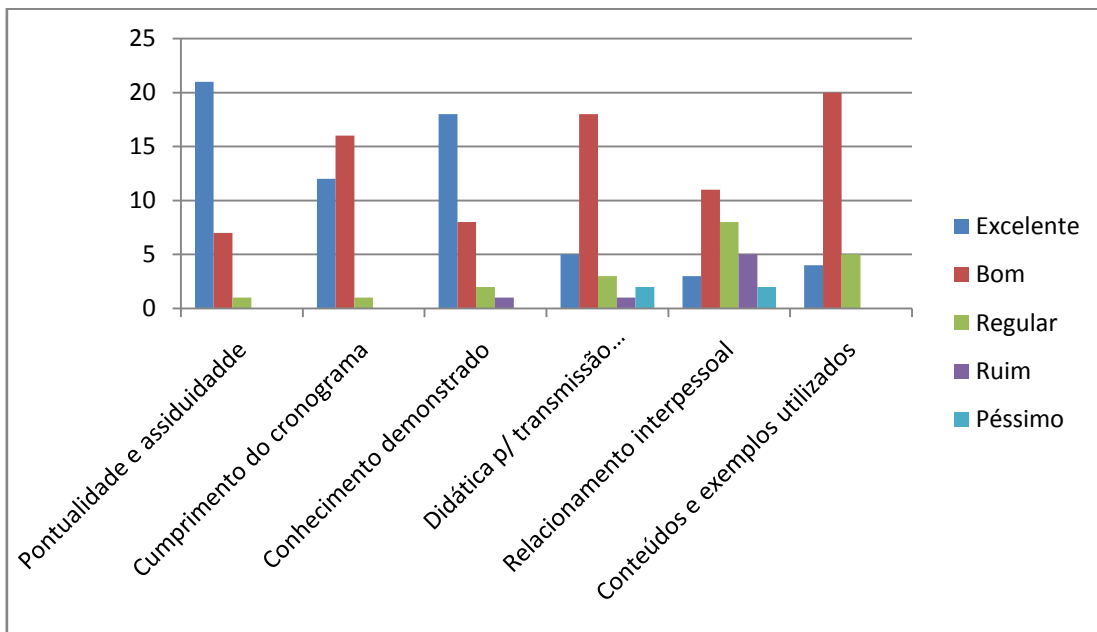


Como você avalia os professores das disciplinas:

Érika Gonçalves

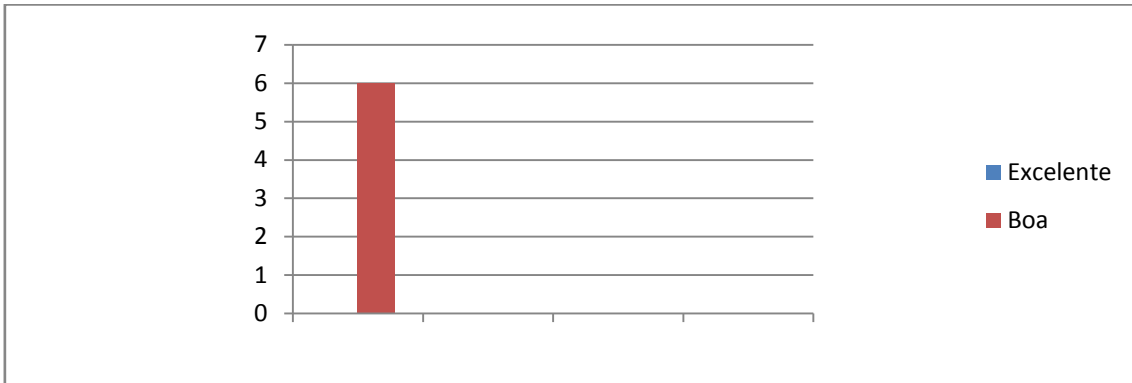


Maria Aparecida

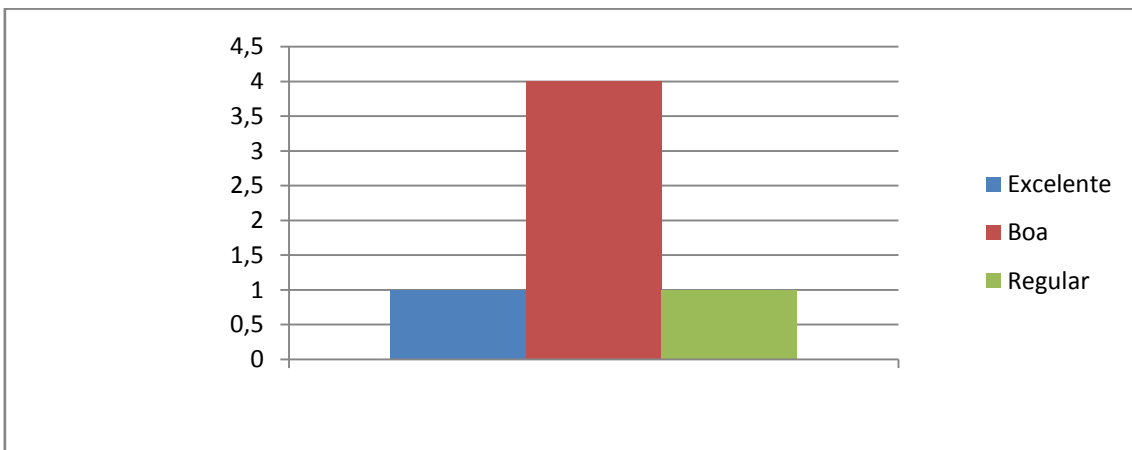


### LICENCIAMENTO AMBIENTAL

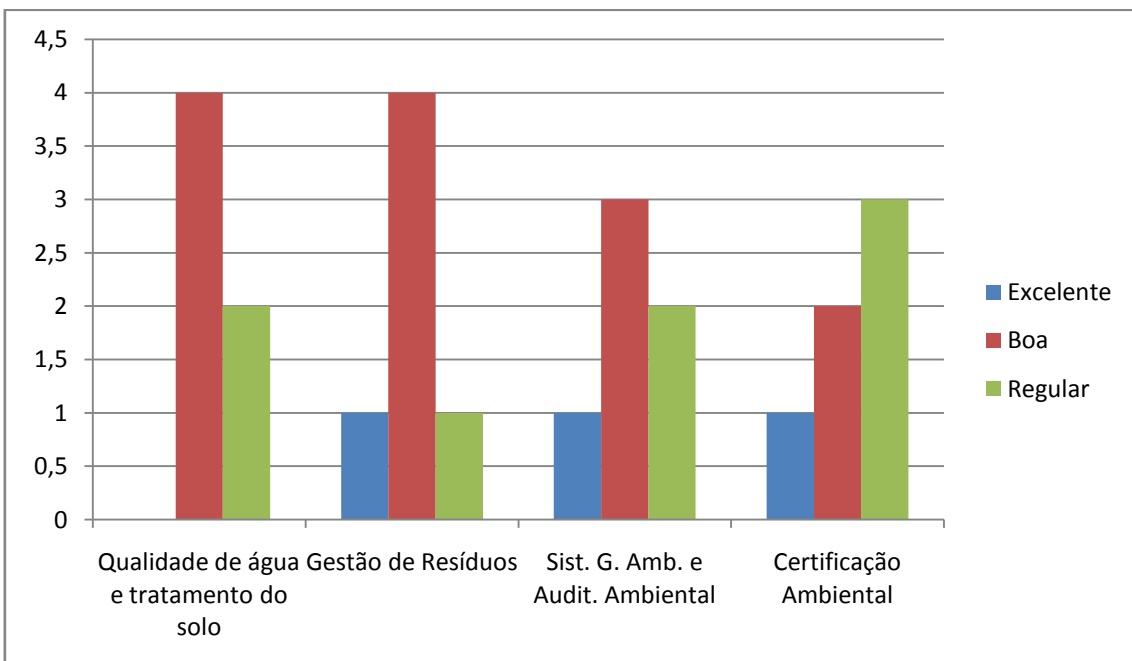
A experiência nesse 2.º semestre do curso foi:



Como você avalia a estrutura curricular:

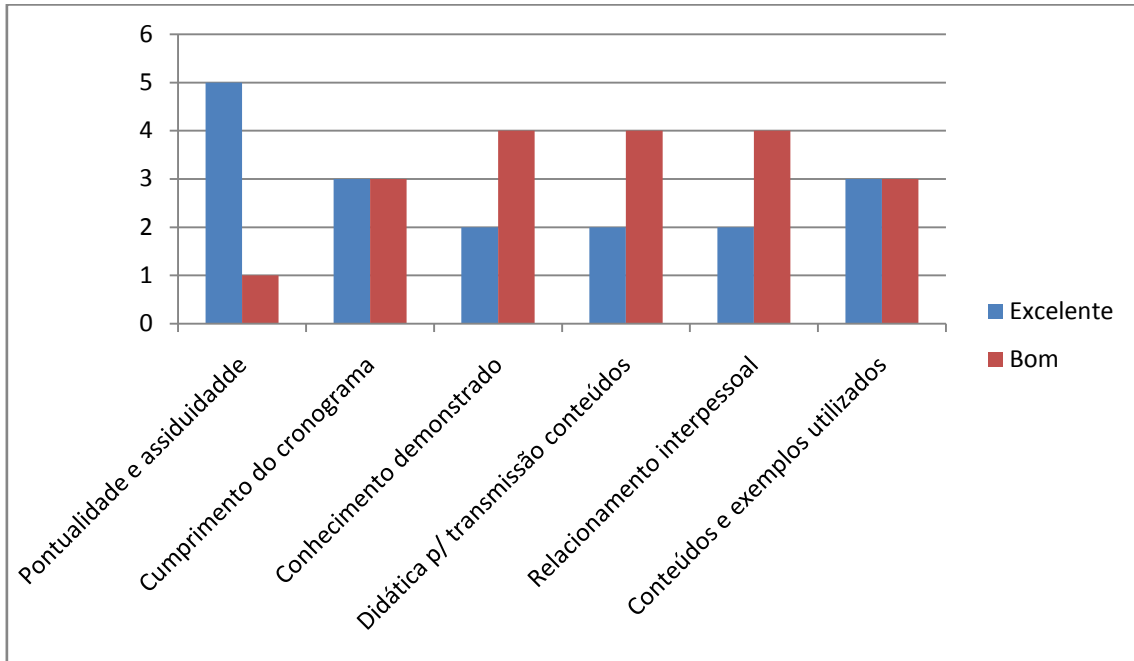


Como você avalia a carga horária das disciplinas:

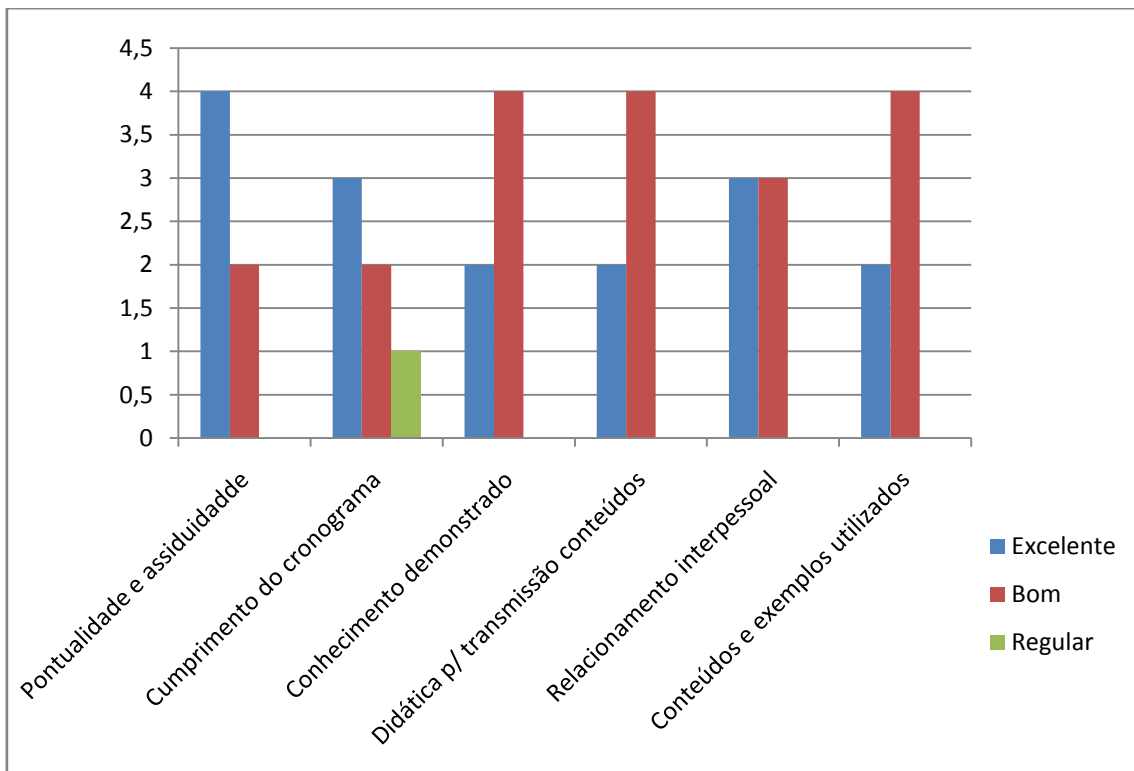


Como você avalia os professores das disciplinas:

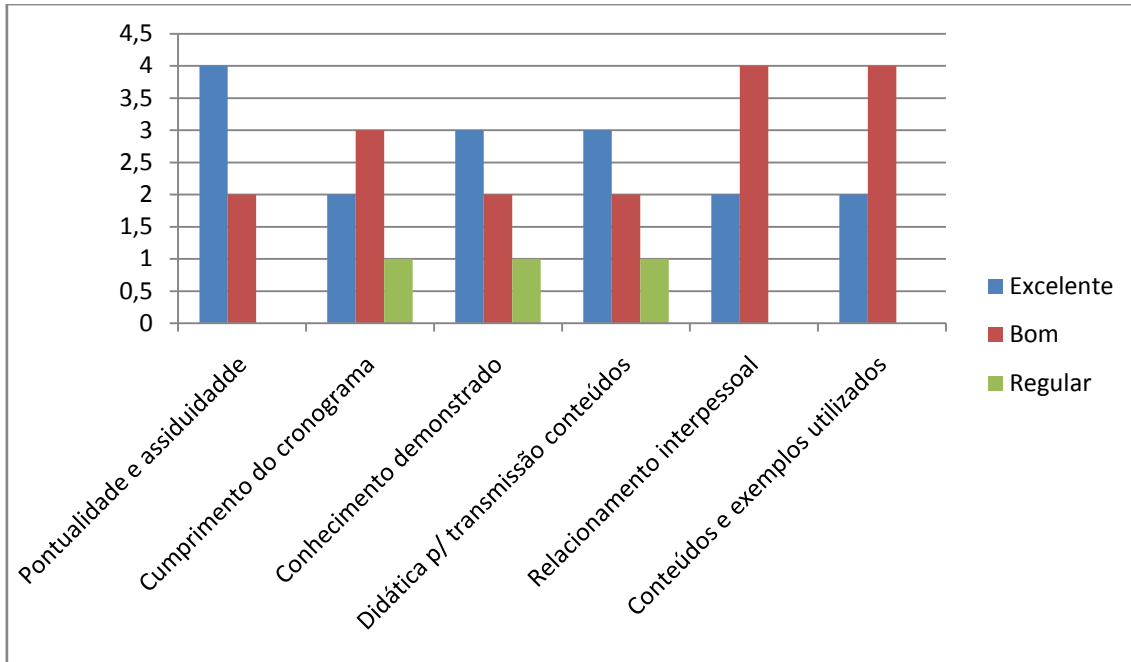
Daniela Resende



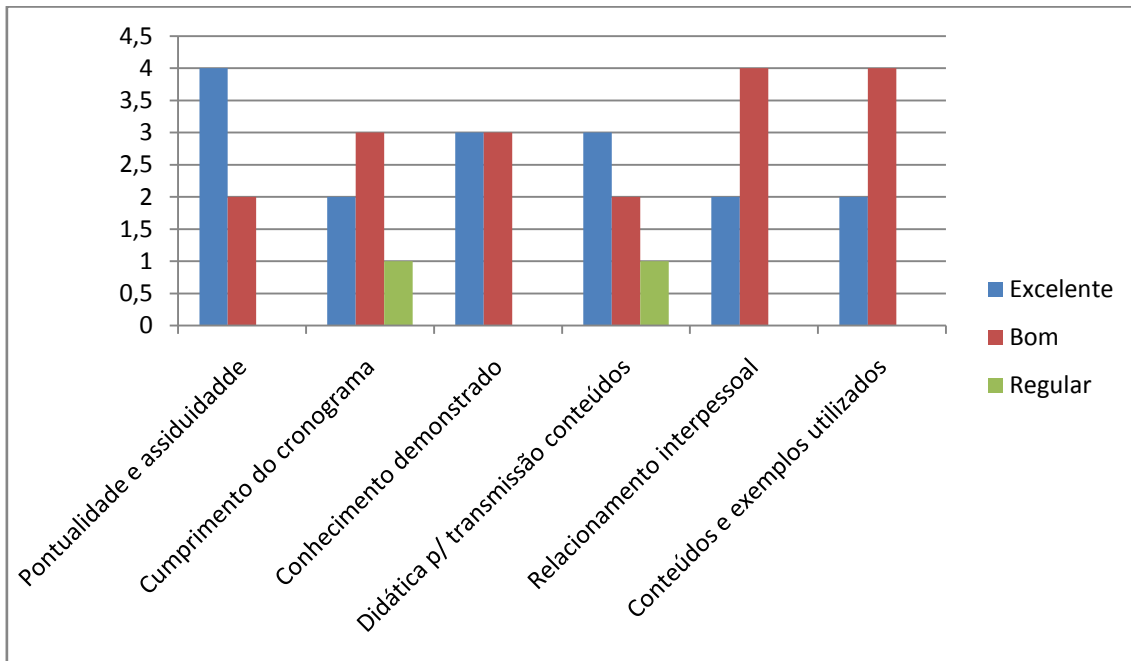
Caio Oliveira



**Kellen Souza (SGAAA):**



**Kellen Souza (Certificação Ambiental):**



## PROGRAMA DE RELACIONAMENTO COM EX-ALUNOS

Em 2012 a instituição implantou o Programa de Relacionamento com Ex-alunos, que possibilita:

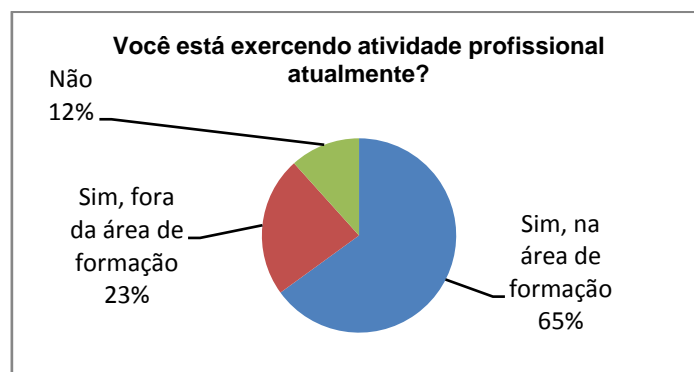
- Vínculo permanente com a Instituição e acesso às dependências da IES;
- Atualização das informações sobre o status pessoal e profissional dos ex-alunos, por meio da aplicação de pesquisas, utilizando-as para a implantação de ações de relacionamento coesas e coerentes;
- Investimento no tripé educação/relacionamento/valorização profissional para promover a elevação da empregabilidade dos alunos egressos da IES e a integração destes com o meio empresarial;
- Estímulo aos ex-alunos a retornarem ao ambiente acadêmico, investindo em sua qualificação e preparo para o mercado de trabalho.

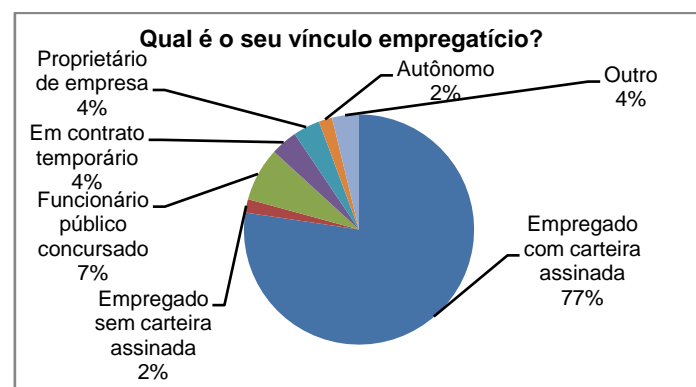
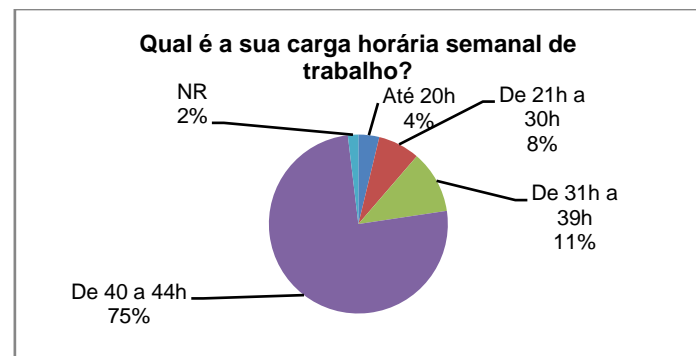
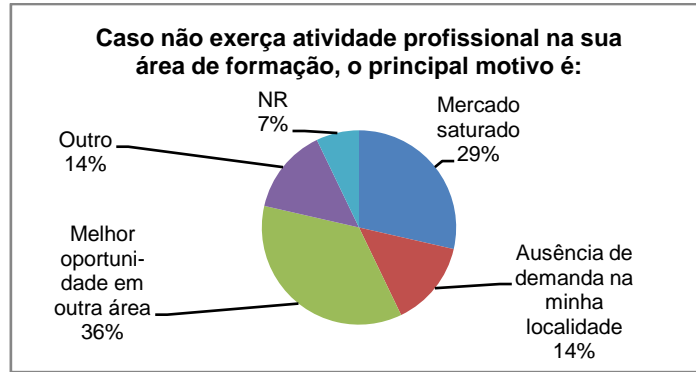
Por ser um programa novo, a aplicação deste questionário atingiu 82 egressos em novembro de 2012, sendo 60 de Administração e 22 de Comunicação.

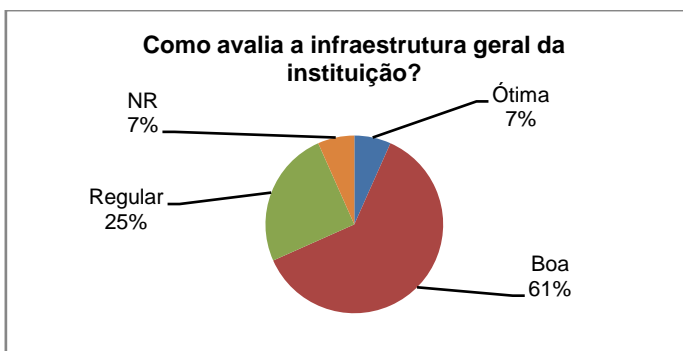
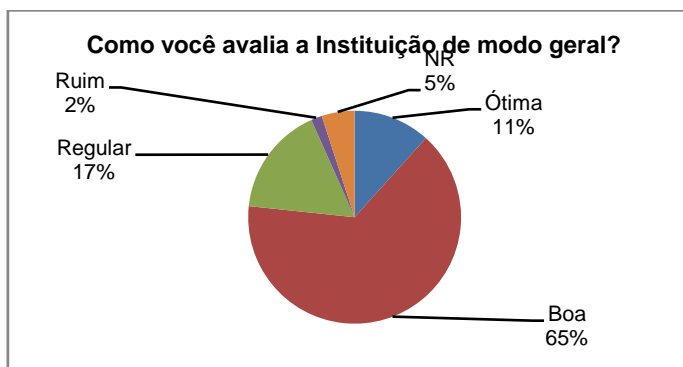
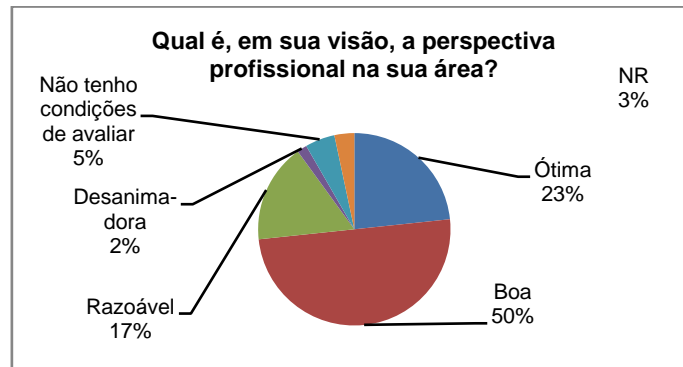
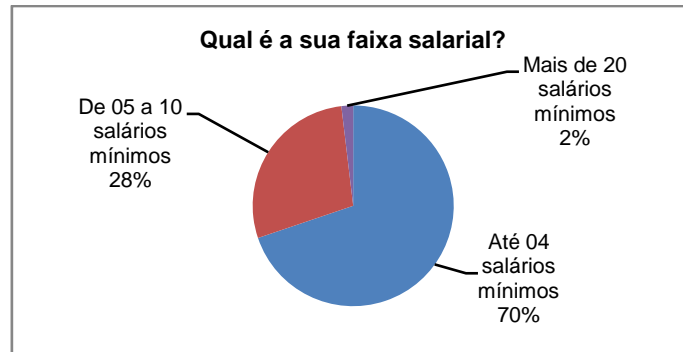
No dia 07 de novembro de 2012, no dia da Colação de Grau Oficial, os formandos responderam a um questionário e preencheram o formulário de atualização de dados, que manterá o banco de dados atualizado para contatos futuros e continuidade do Programa de Relacionamento com Ex-alunos que prevê, ainda, a aplicação de questionário aos egressos a cada dois anos.

### Questionário do formando – 2.º semestre de 2012

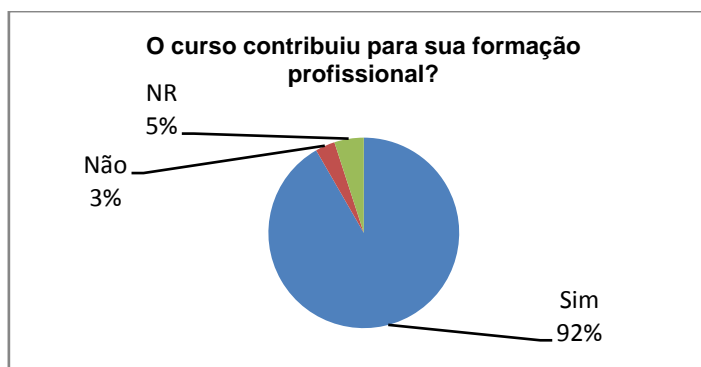
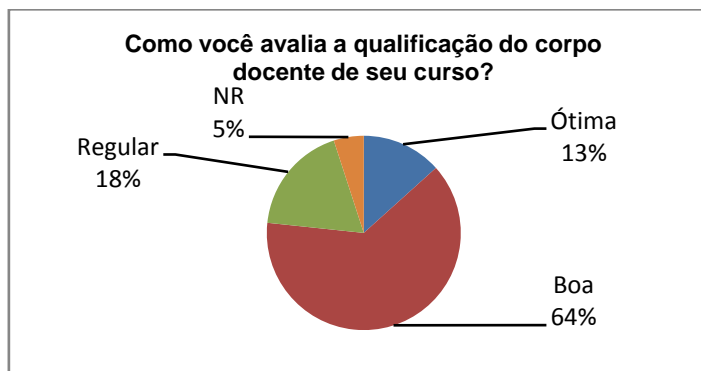
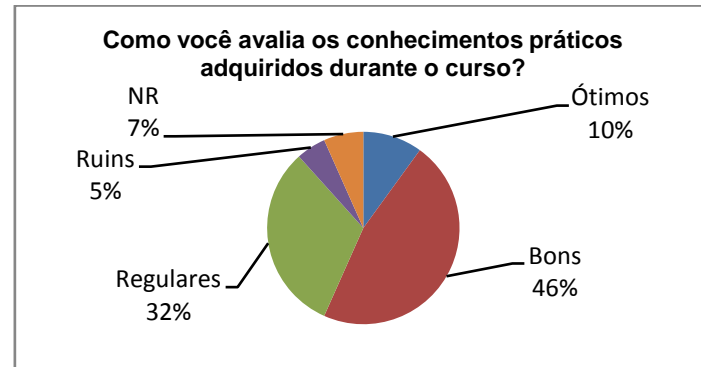
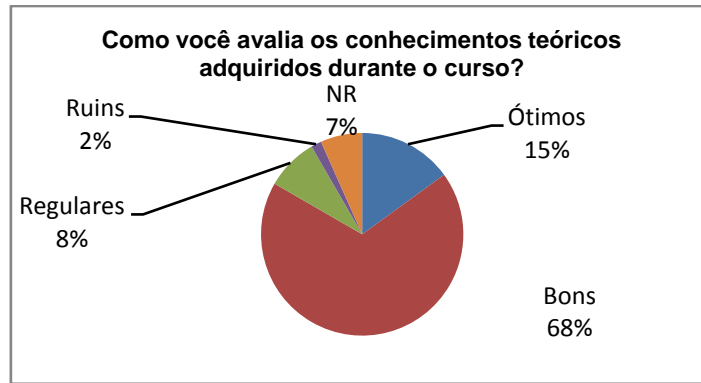
#### Administração

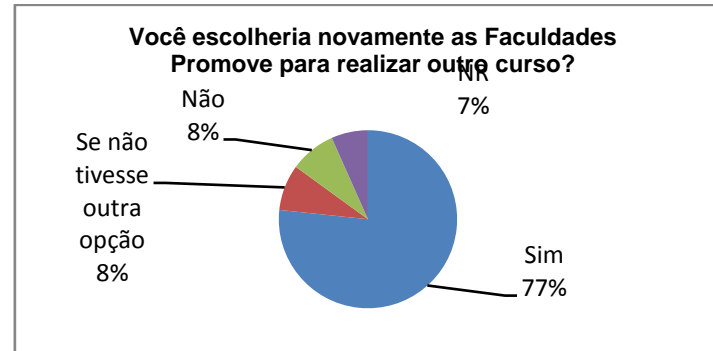




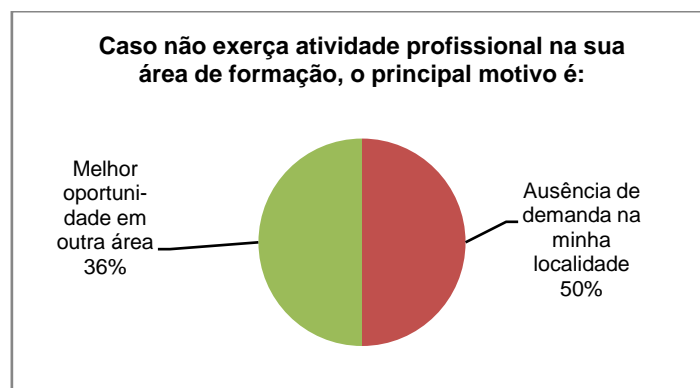
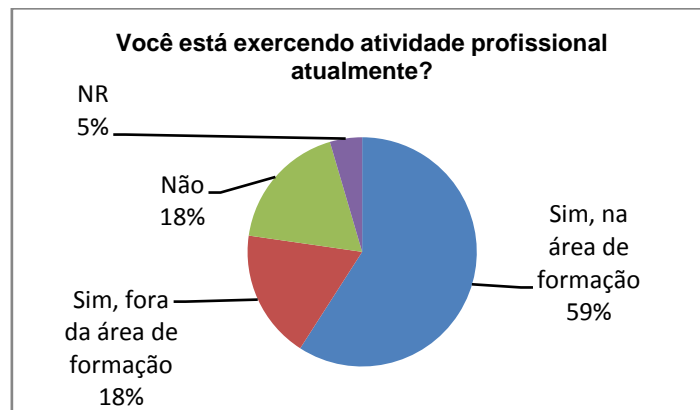


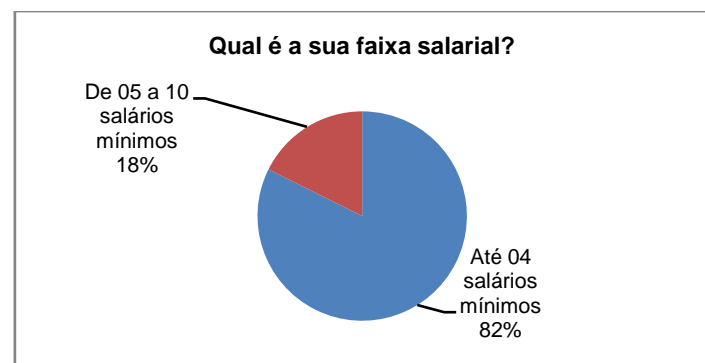
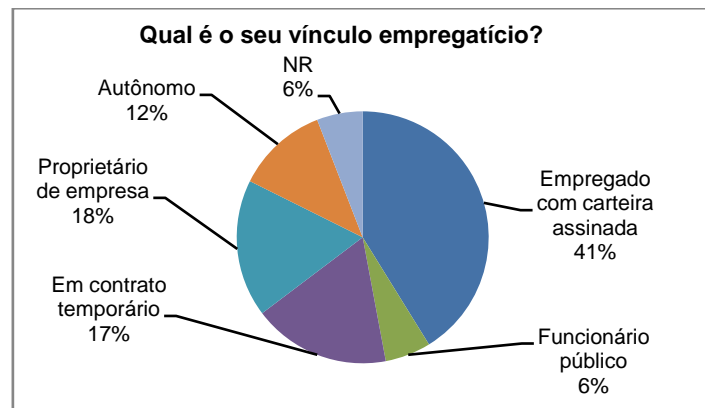
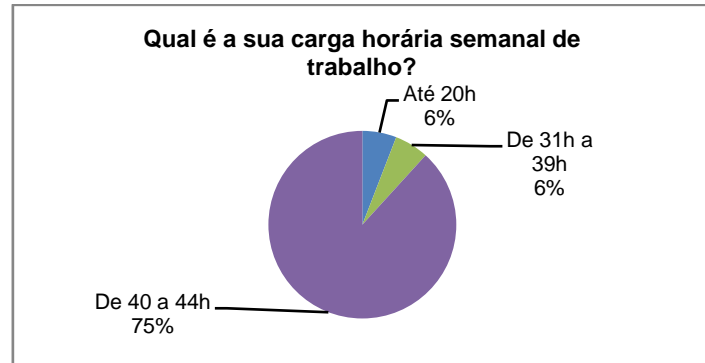


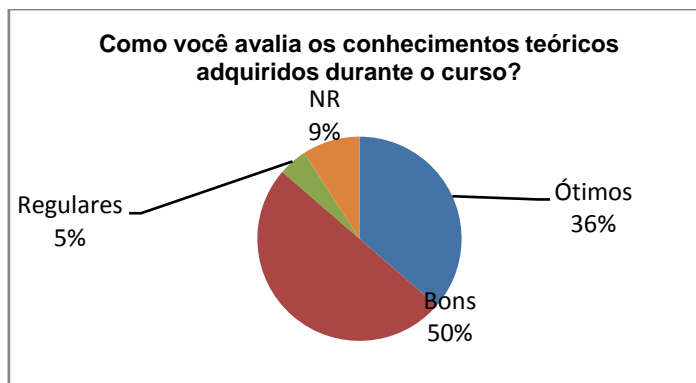
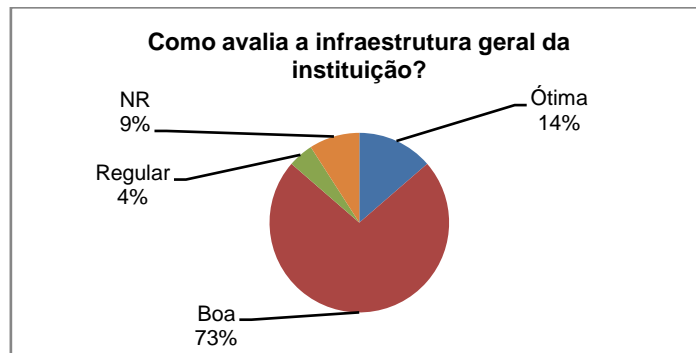
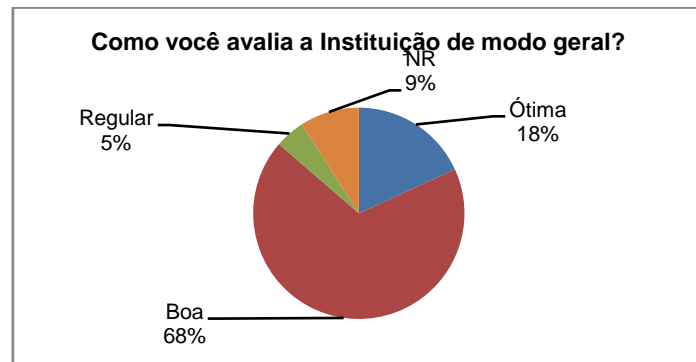
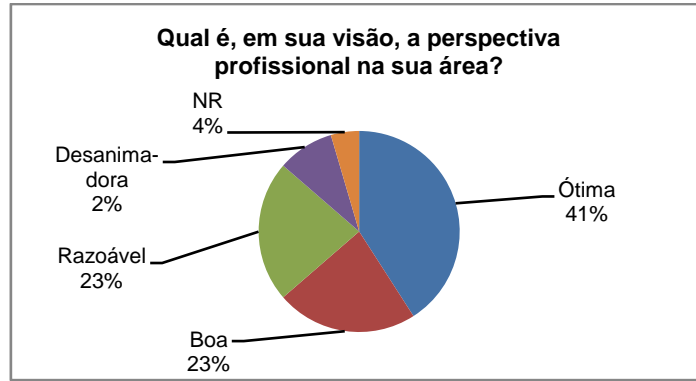


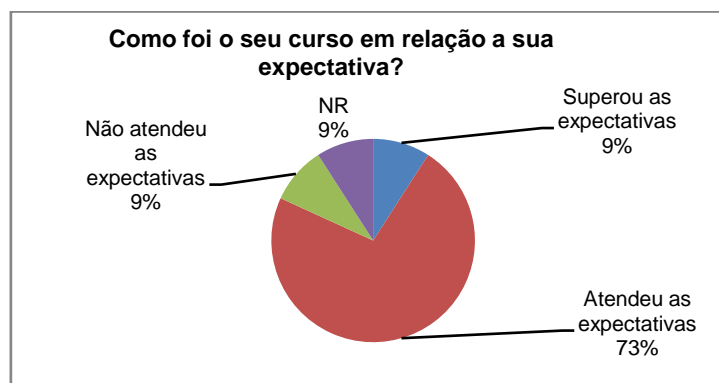
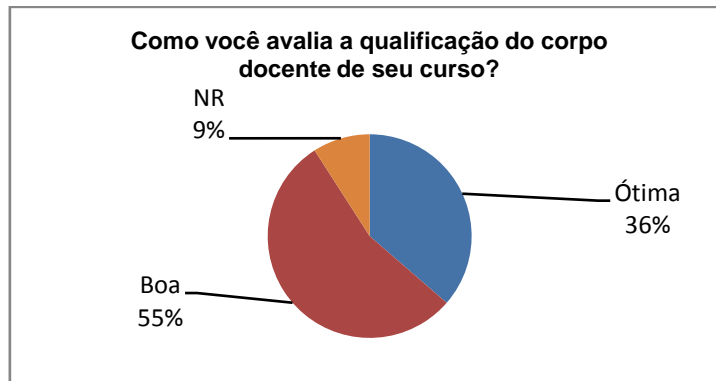
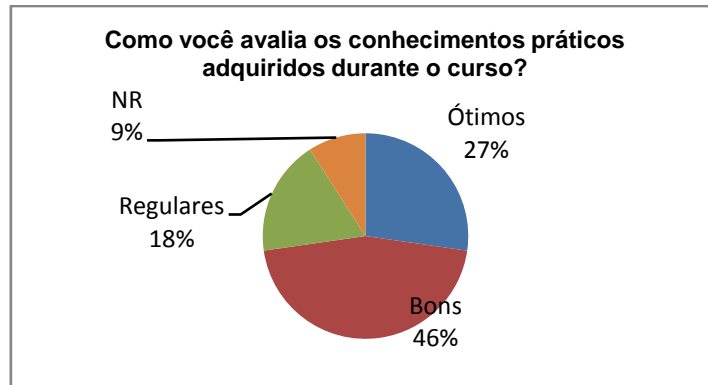


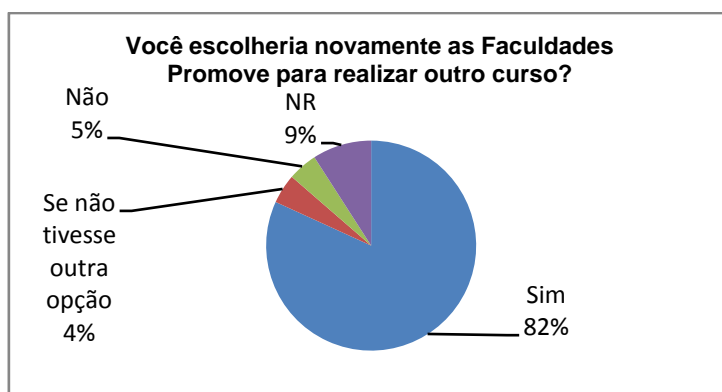
**Comunicação Social – Publicidade e Propaganda**











### **AValiação DO CORPO TÉCNICO-ADMINISTRATIVO**

O corpo técnico-administrativo é composto por 73 profissionais, conforme descrição abaixo:

<b>Local</b>	<b>Funcionário</b>	<b>Estagiário</b>	<b>Menor aprendiz</b>
Campus I	54	03	02
Campus II	12	02	-
<b>TOTAL</b>	<b>66</b>	<b>05</b>	<b>02</b>

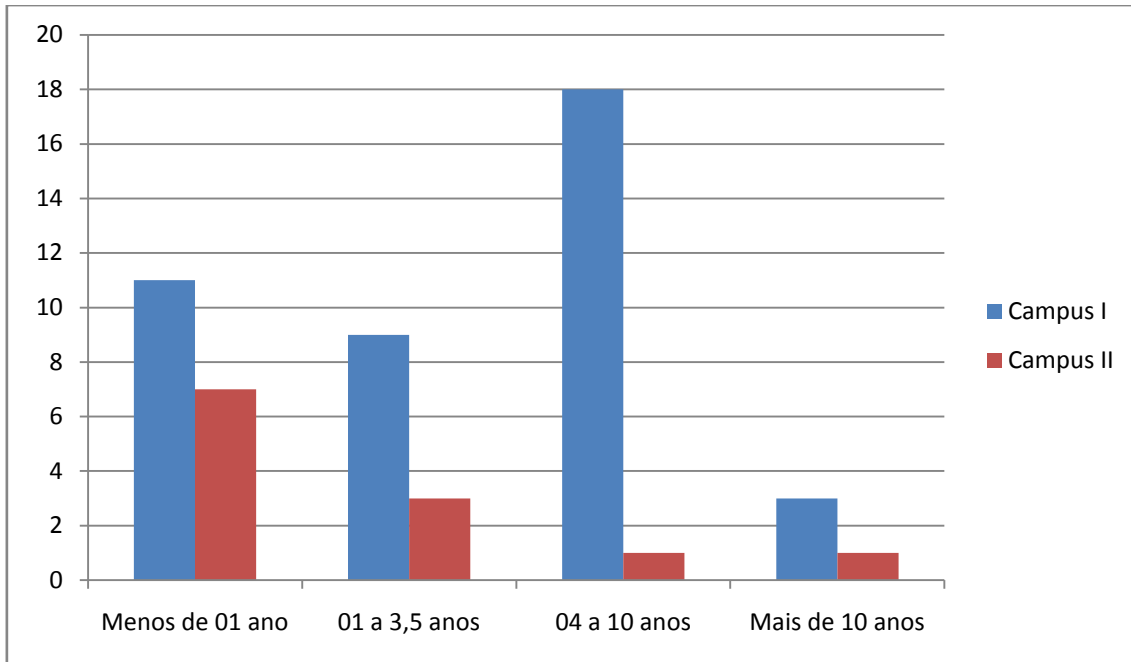
Em novembro de 2012, a CPA aplicou o questionário ao corpo técnico-administrativo, obtendo a adesão de 80% dos funcionários. Parte dos funcionários que não participou encontrava-se de férias.

A avaliação do corpo técnico-administrativa envolve o conhecimento sobre a IES, a satisfação em relação às funções desempenhadas, à gestão, ao clima institucional, ao incentivo profissional e ainda abre espaço para apontamento de pontos fortes e fragilidades na IES.

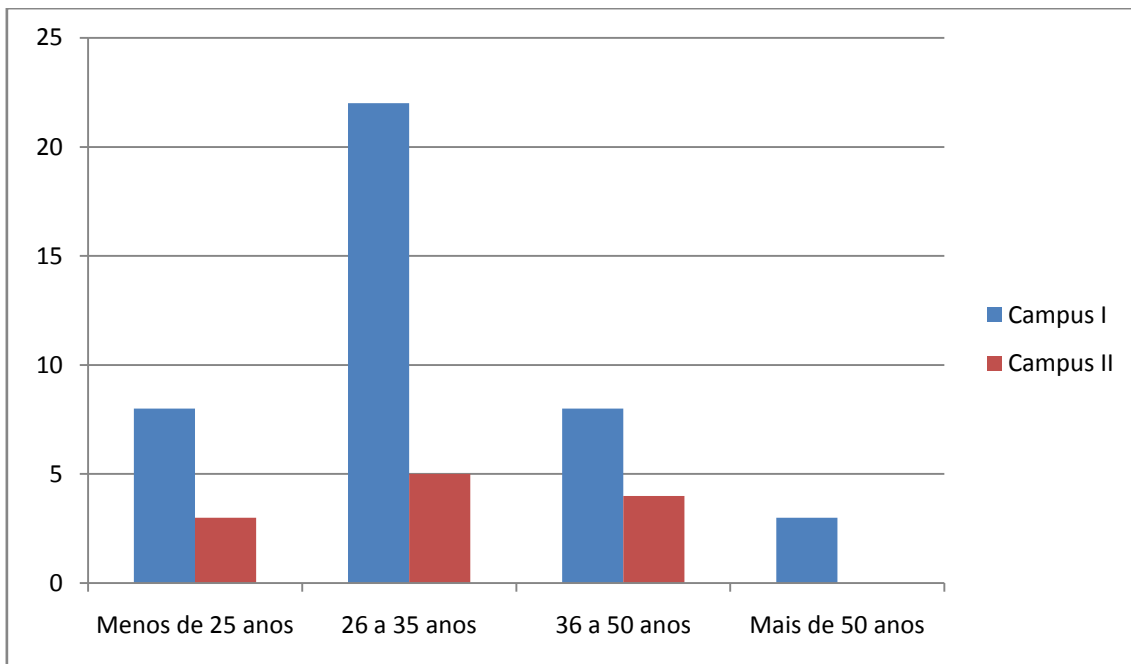
Nos dois campi, os funcionários apontam que a integração da equipe é um ponto forte. Em relação aos pontos fracos, os funcionários dos dois campi solicitam equipamentos de informática modernos, plano de saúde e compatibilidade salarial em relação à função desempenhada. Cada Campus apresenta a sua particularidade e, no Campus I, os funcionários solicitam, ainda, a instalação de uma nova copa/cozinha. Já no Campus II, o corpo técnico-administrativo solicita melhorias no sistema de ventilação.

### Questões

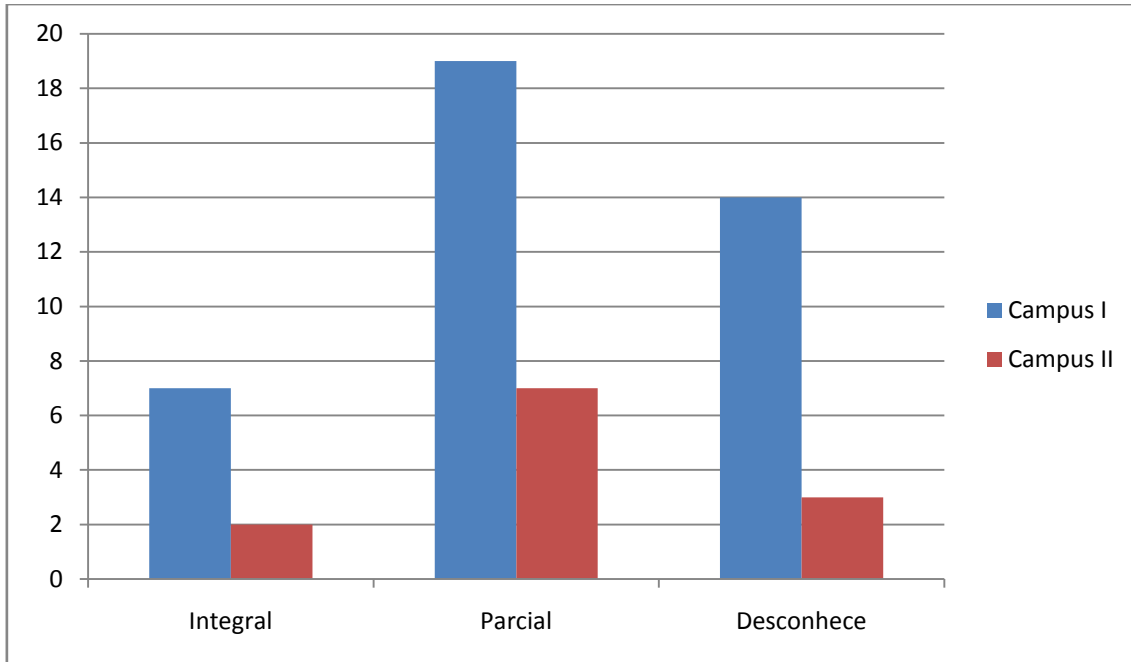
01. Tempo de trabalho na Instituição:



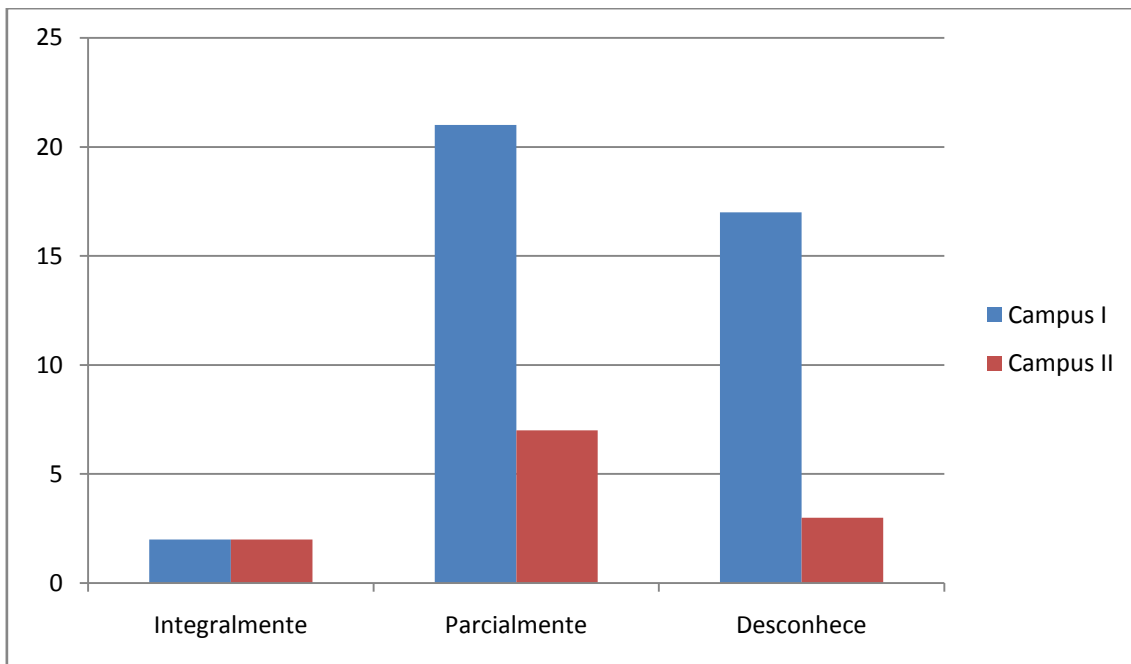
02. Idade:



03. O seu conhecimento sobre o Plano de Desenvolvimento Institucional (PDI) e sobre a missão da Faculdade é:

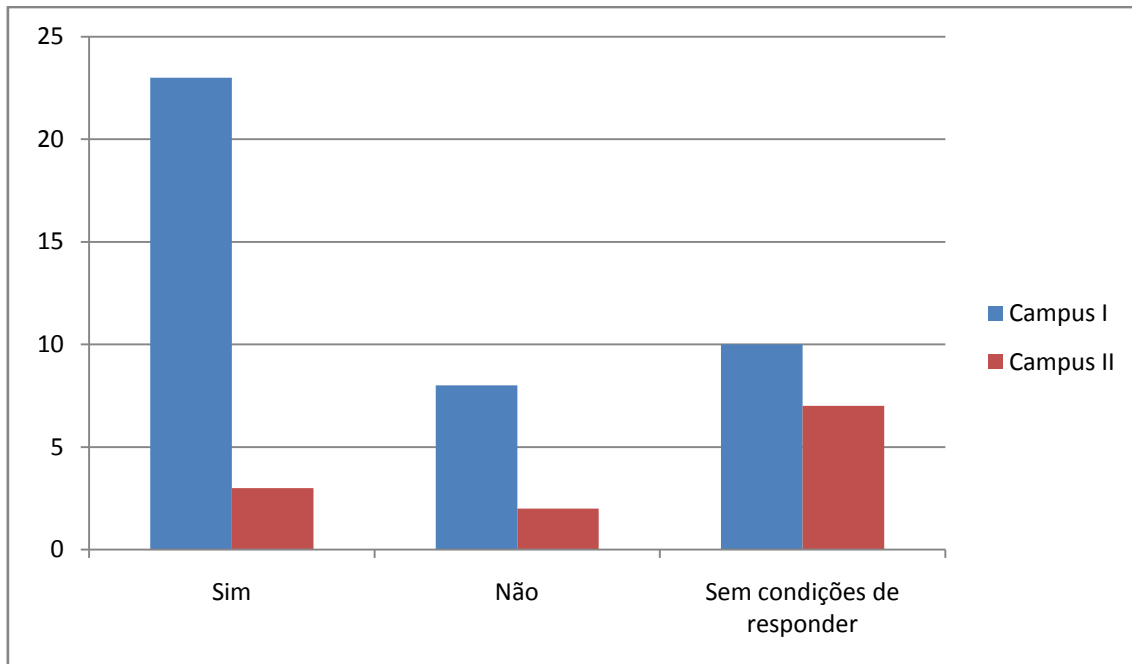


04. Sobre o PDI, você percebe que as propostas e ações previstas neste documento estão se realizando no cotidiano do seu Campus?

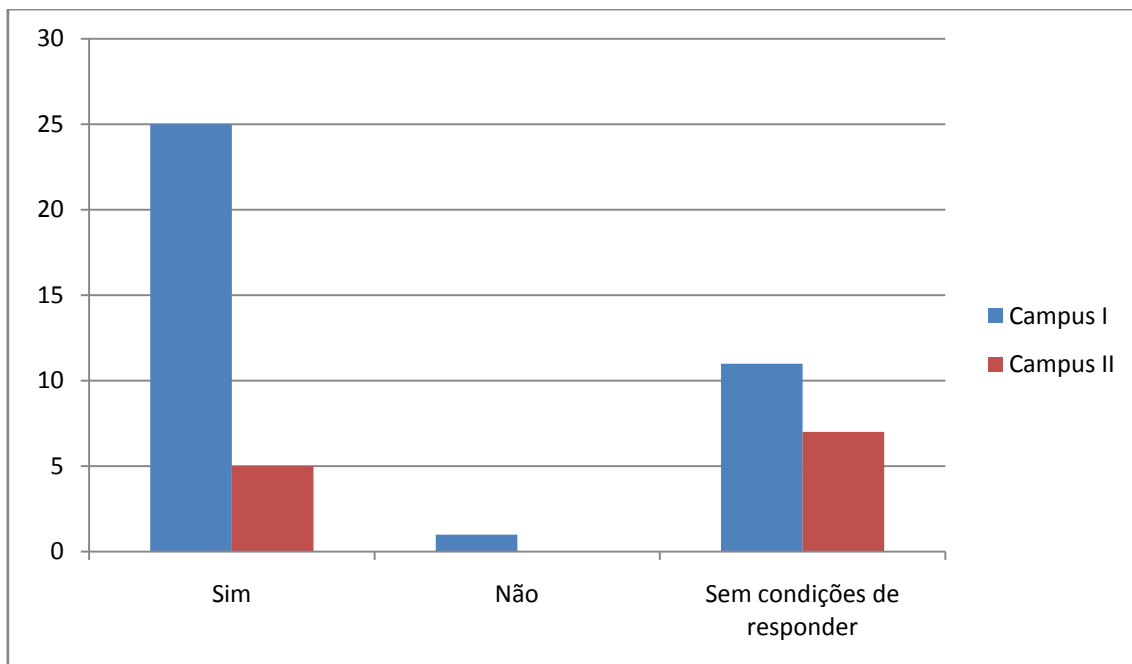




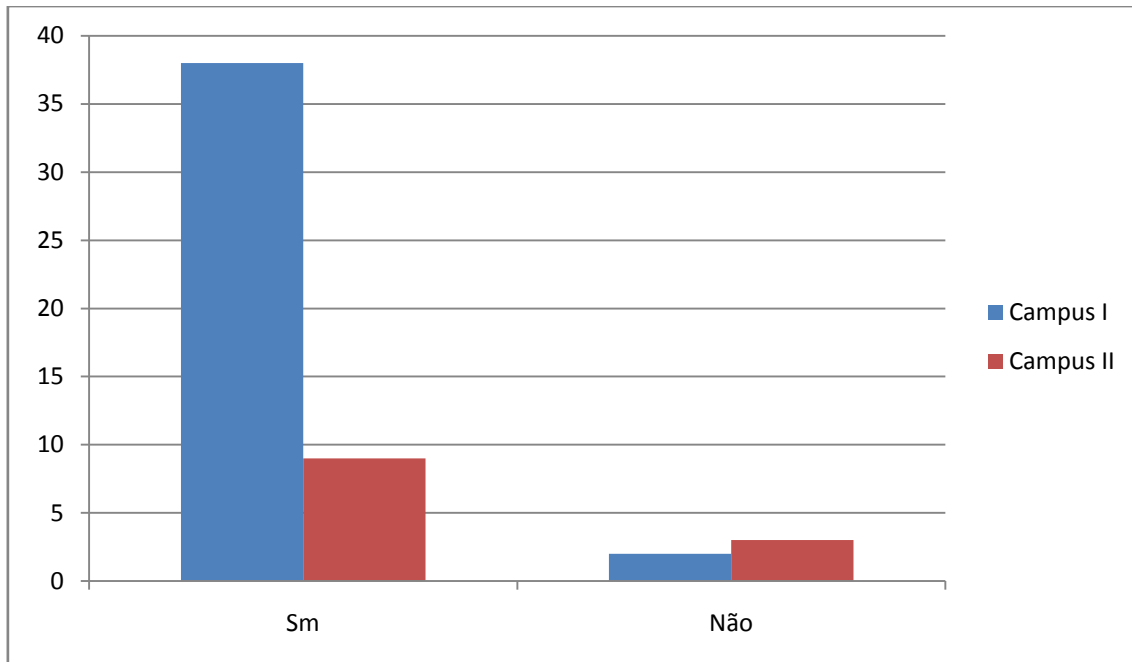
05. Os projetos de curso são construídos coletivamente?



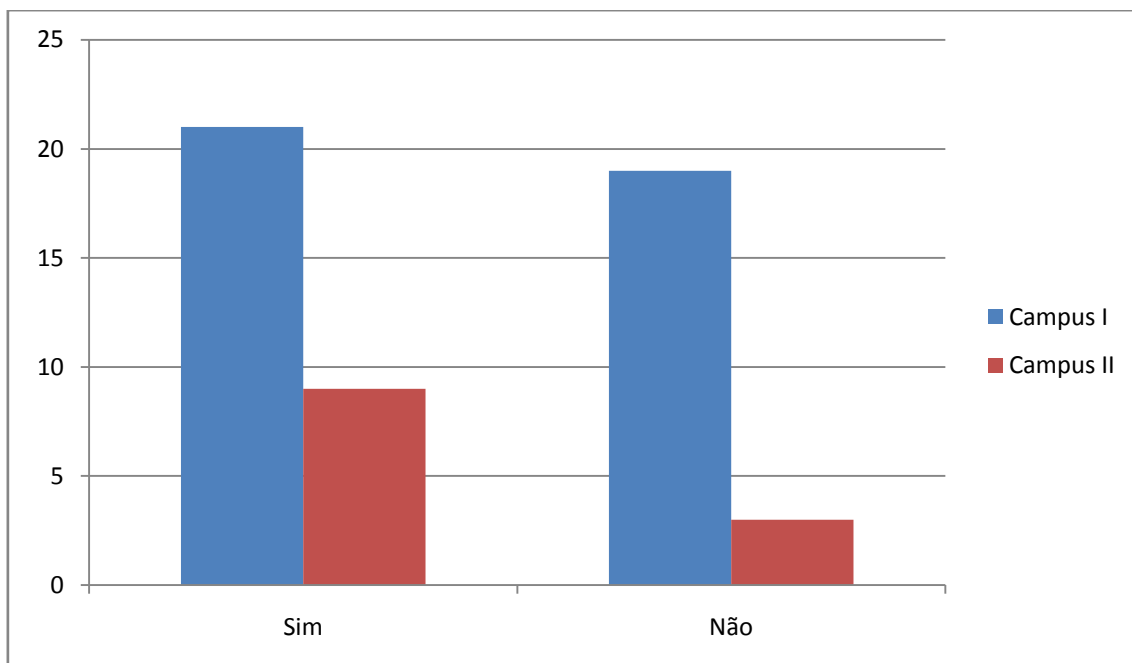
06. Você está satisfeito com a oferta da qualidade do ensino, da pesquisa, da pós-graduação e da extensão?



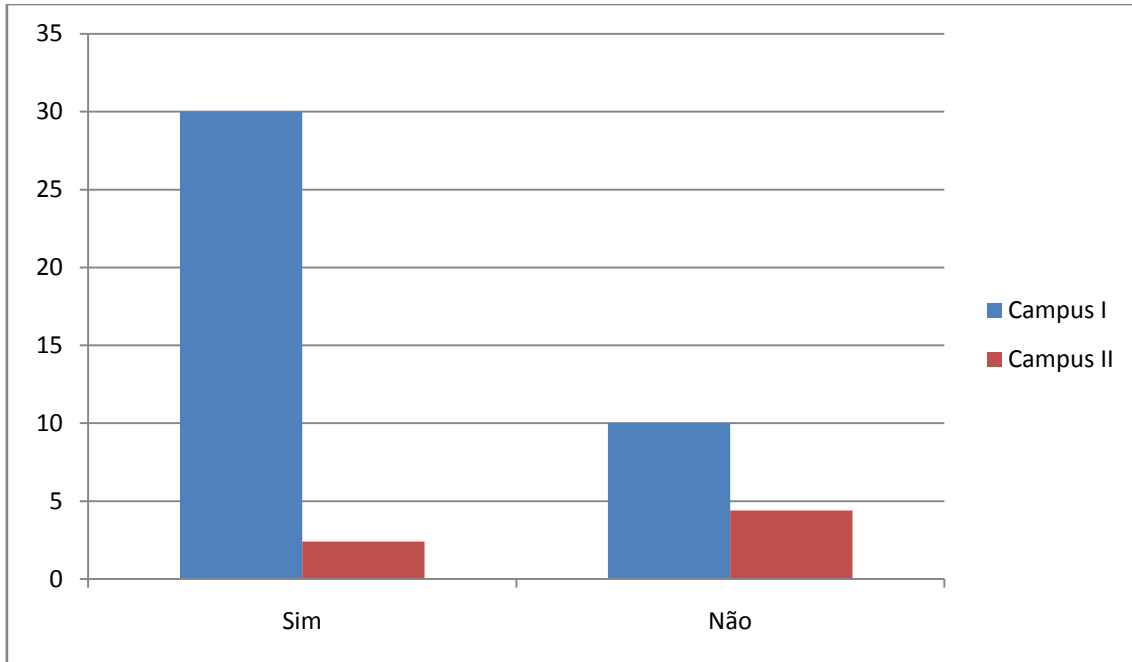
07. Você acha que a Faculdade desenvolve projetos e ações para melhoria do meio ambiente e da comunidade?



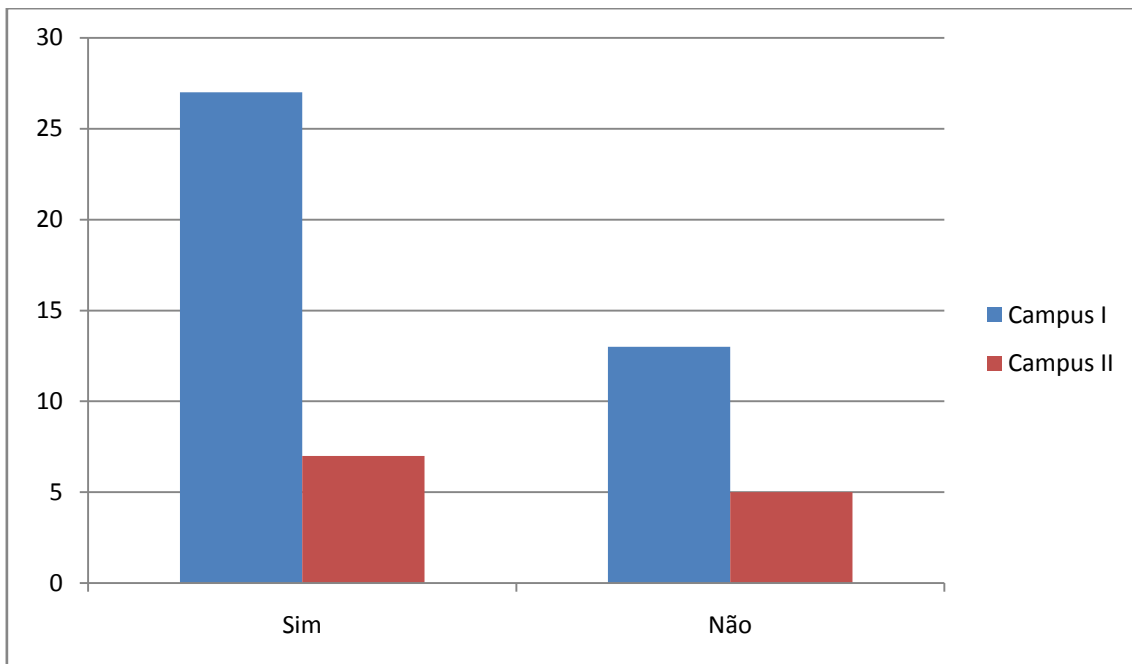
08. Você está satisfeito com relação aos incentivos que recebe para participar de cursos, workshops, treinamentos específicos e continuidade de estudos?



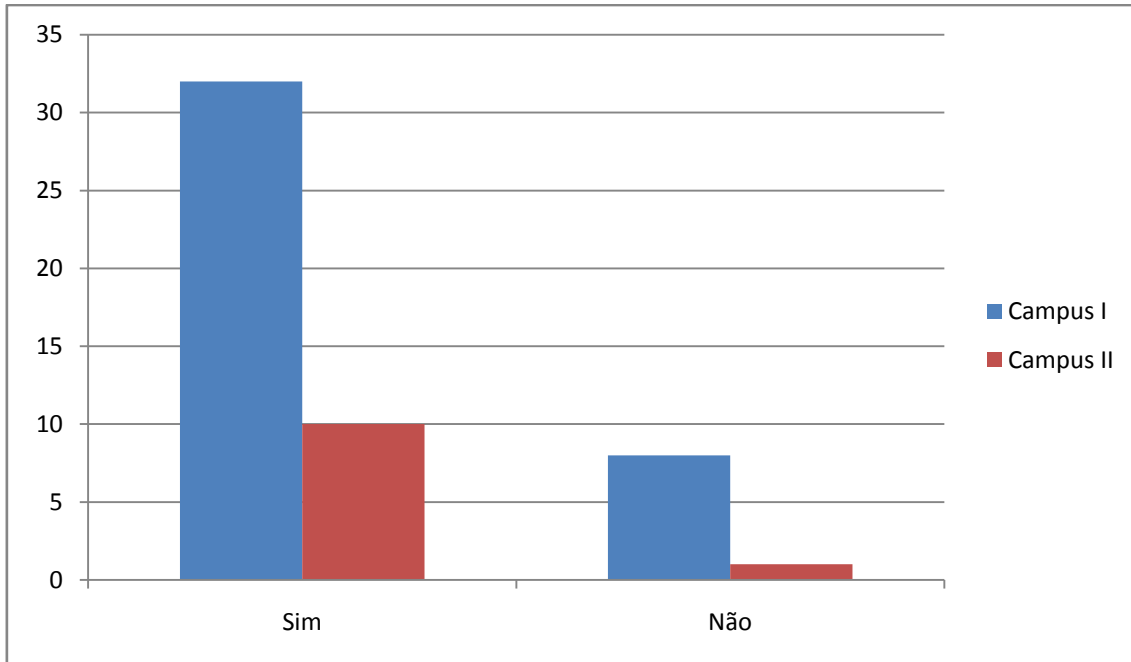
09. Você está satisfeito com relação ao clima institucional, relações interpessoais, estrutura de poder, grau de satisfação pessoal e profissional?



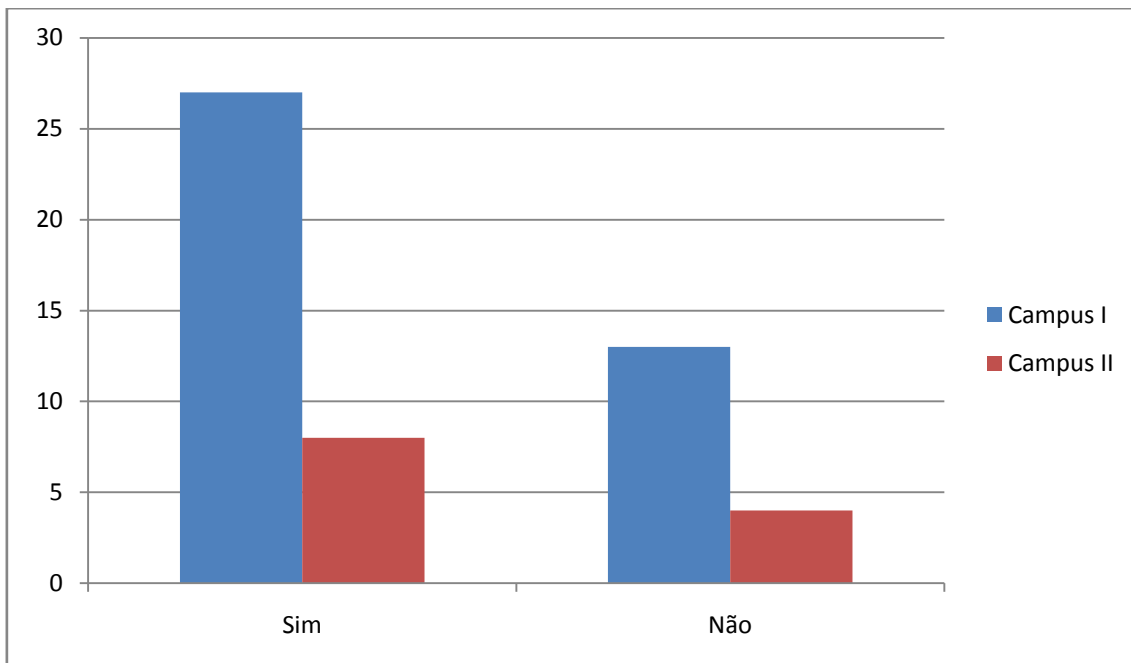
10. Você está satisfeito com as condições de trabalho que a Faculdade oferece para o exercício de suas funções?



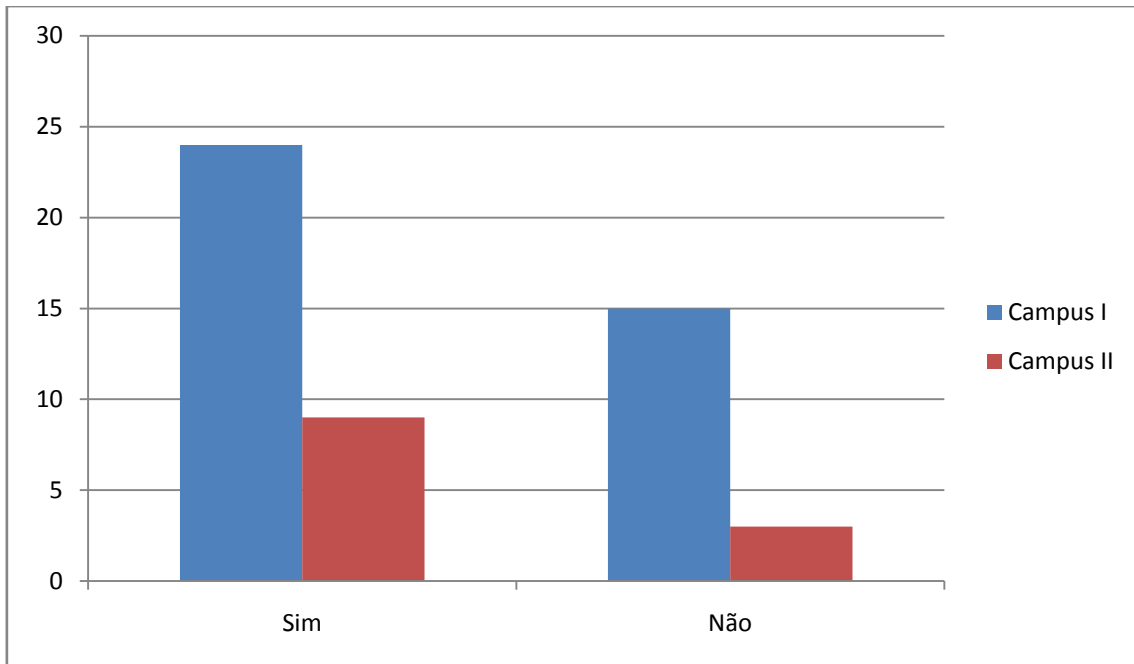
11. Você está satisfeito com a equipe gestora do seu Campus?



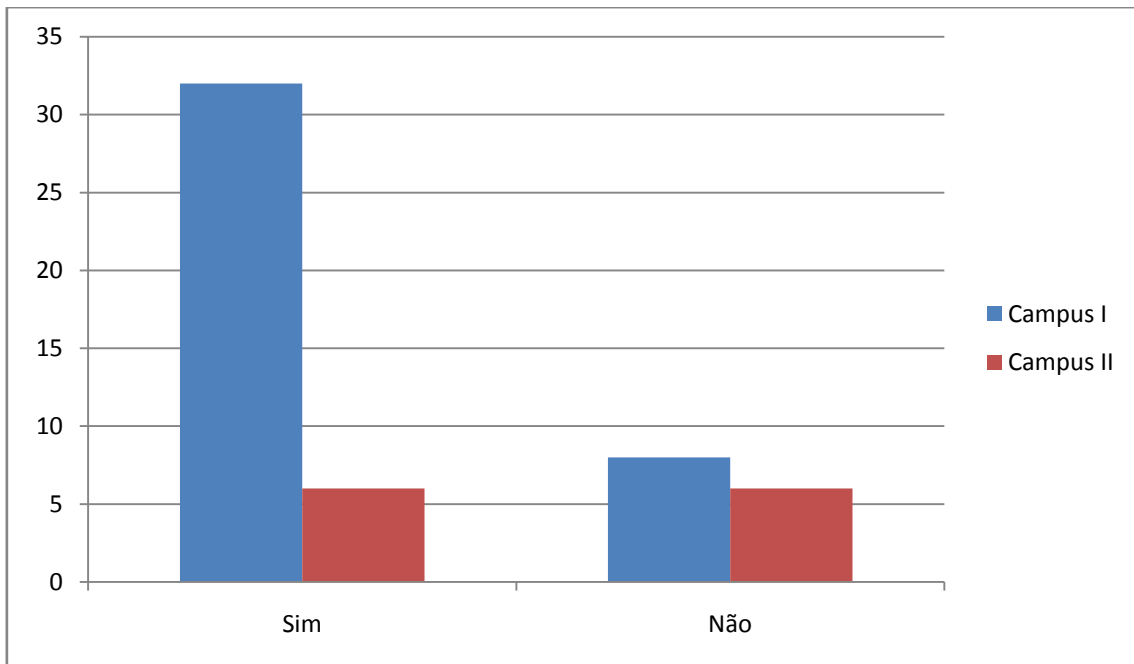
12. As instalações apresentam condições plenas no que se refere à dimensão, limpeza, iluminação, acústica, ventilação, segurança, conservação e comodidade necessária à atividade que realiza?



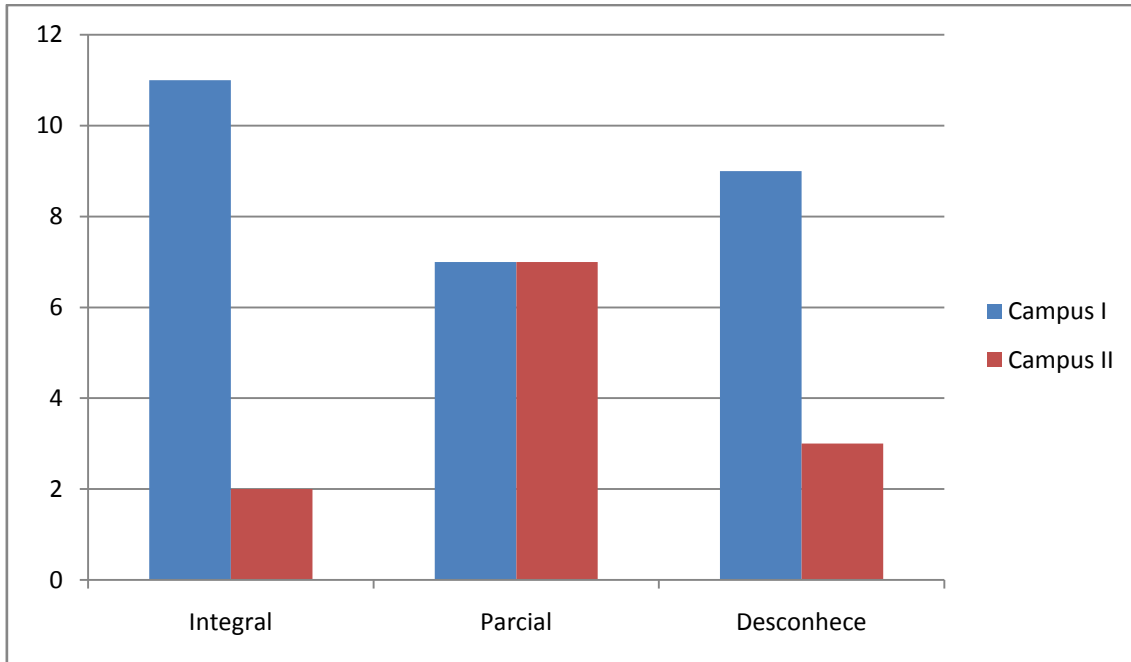
13. Você conhece o organograma do seu Campus com cargos, responsáveis e funções?



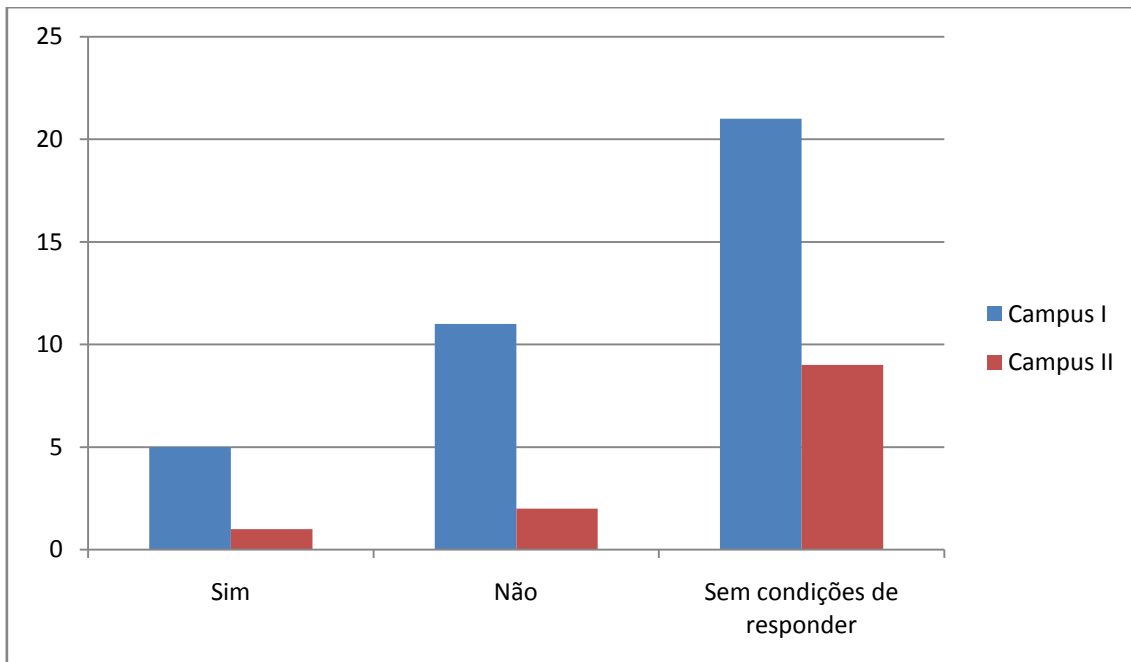
14. Há relação entre a sua formação acadêmica/escolar com a sua atividade na Faculdade?



15. Seu conhecimento sobre os procedimentos para estímulo à produção acadêmica é:



16. As avaliações anteriores da CPA geraram discussão e/ou mudança na sua área de atuação?



## SÍNTESE DO RESULTADO

A IES utilizou análise quantitativa e qualitativa de forma a alcançar plenamente as dimensões da avaliação. O relatório final foi elaborado pela CPA após o levantamento dos dados estatísticos da avaliação e serve como orientação para o planejamento das ações para o ano de 2013. A nova formatação da Avaliação Institucional possibilitou uma visão mais clara sobre o conhecimento do discente em relação à instituição, ao PDI, ao PPC, aos serviços ofertados, às fragilidades e às potencialidades.

A CPA percebe que os alunos mostram-se satisfeitos com os cursos e serviços ofertados pela Instituição. Nas perguntas de atendimento e prestação de serviços, a maioria das respostas foi direcionada para os conceitos “Muito Bom” e “Bom”, revelando um progresso em relação aos anos anteriores.

Através do processo de autoavaliação, percebe-se que houve, também, maior investimento na infraestrutura, elevando a qualidade do ensino. Porém, ainda é necessário investir em equipamentos de informática, tanto para discentes quanto para o corpo técnico-administrativo. A Instituição deverá buscar novos convênios para ampliar a oferta de estágios. Os Coordenadores também devem conscientizar os docentes para apresentação de propostas de cursos de extensão condizentes com a área de estudo e desenvolvimento profissional, fomentando o ensino.